

がん登録精度飛躍的向上

平成20年度がん登録対策専門委員会

- 日 時 平成20年7月24日（木） 午後1時40分～午後3時
- 場 所 鳥取県健康会館 鳥取市戎町
- 出席者 21人
(25人) 岡本健対協会長、岸本委員長
宮崎・吉中・明穂・岩垣・古城・大津・福島・南崎・藤井・
武田・前田・国政・石長・紀川・岡本幹三各委員
県健康政策課：中川課長補佐、澤田副主幹、下田副主幹
健対協事務局：谷口事務局長

挨拶（要旨）

〈岡本会長〉

がん登録届出精度としてのDCNは、鳥取県は岸本委員長を初め、関係者皆様のご協力によりここ近年は30%以下であります。がん診療連携拠点病院の指定条件として、がん登録に協力することが義務付けられたこともあり、がん登録届出件数が増加し、特に平成19年4月より鳥取大学医学部附属病院においてもがんセンターが設置され、がん登録体制が整備されたことにより、DCNは10%を下回るものと思われ、非常にいい成績になりつつあります。

本委員会において、今後のがん検診のあり方、がん登録の精度管理についてご協議願います。

〈岸本委員長〉

鳥取県のがん登録事業は永年の歴史がありますが、国においても「健康増進法」、「がん対策基本法」等で基本データとしてのがん登録の精度をきちんとすることによって、1次予防、2次予防、3次予防の評価が出来るということで、がん登録の重要性が国会においても認められています。ま

た、がん診療連携拠点病院の設置も追い風になり、非常に精度が高くなっております。鳥取県のがん登録データは登録精度が高いことが認められ、全国集計にも使われております。鳥取県民のためになっていますし、国民のためにも基礎データを提供する一端を担っていることにより、鳥取県のがん登録事業は非常に重要であると感じております。

本日は、がん登録精度をより高めるために、忌憚のないご意見をお願い致します。

報 告

平成19年度がん登録事業報告：岡本幹三委員

1) 鳥取県における平成16年がん罹患・受療状況標準集計結果

a) 罹患集計

(1) がんの全部位では罹患総数3,756件（男2,180、女1,576）で、部位別に男では胃>肺>結腸>前立腺>肝臓の順で、女では乳房>胃>結腸>肺の順で男女とも全国と一致した。

年次推移では、男女とも全部位、男では肺、前立腺、女では乳房、子宮、肺において罹患数の増加傾向が観察された。

表1 鳥取県における性、主要部位別がん罹患状況—平成16年（2004年）—

男	全部位	胃	結腸	直腸	肝臓	胆嚢・胆管	膵臓	肺	前立腺	膀胱	食道	リンパ腫
罹患数	2,180	471	262	110	178	59	80	344	196	84	96	44
罹患割合(%)	100.0	21.6	12.0	5.0	8.2	2.7	3.7	15.8	9.0	3.9	4.4	2.0
粗罹患率	747.6	161.5	89.9	37.7	61.0	20.2	27.4	118.0	67.2	28.8	32.9	15.1
調整罹患率	445.6	99.4	53.9	23.6	37.3	11.1	15.8	66.5	36.1	16.9	20.2	9.7
全国推定罹患率	385.0	81.3	41.9	28.8	31.6	9.3	13.1	57.4	31.4	13.5	15.5	10.5

女	全部位	胃	結腸	直腸	肝臓	胆嚢・胆管	膵臓	肺	乳房	子宮	卵巣	リンパ腫
罹患数	1,576	225	181	95	82	64	66	150	236	125	50	33
罹患割合(%)	100.0	14.3	11.5	6.0	5.2	4.1	4.2	9.5	15.0	7.9	3.2	2.1
粗罹患率	495.2	70.7	56.9	29.8	25.8	20.1	20.7	47.1	74.1	39.3	15.7	10.4
調整罹患率	276.4	33.3	25.9	16.4	10.6	7.2	8.3	19.1	59.5	35.7	12.5	6.0
全国推定罹患率	247.4	31.1	25.5	13.1	10.3	6.7	7.6	18.2	52.2	31.3	8.7	6.5

*全国推定罹患率は2002年データを使用

(2) 粗罹患率

人口10万対615.9（男747.6、女495.2）であった。

(3) 年齢調整罹患率

人口10万対344.4（男445.6、女276.4）で、男女とも2002年の全国年推計値を上回った。

(4) 年齢調整罹患率の年次推移（1988-2004年）

前年（2003年）に比べて2004年は、男では直腸、女では胃、肝臓で減少傾向が見られた以外は、男女ともほとんどの部位で増加傾向が観察された。特に、男では、結腸、胃、女では乳房において顕著な増加が見られた。

(5) 地域別標準化罹患比（全国=100）

東部では男は結腸、胃、肺、肝臓、女は直腸、肝臓、乳房、中部では男女の肺、胃が、西部では男の結腸、女の子宮が高い罹患比を示した。しかし、男の直腸は東中西部とも94.0%、66.7%、78.4%、中部では女の子宮が94.2%、乳房が94.3%、西部では肝臓が73.0%と低い罹患比を示した。

(6) 年齢階級別罹患率

全体的に年齢とともに増加傾向が見られるが、乳房は50歳代でピークを示し、60歳代以降は急激に減少した。子宮も50歳代でピークを示し、60歳代にかけて急激に減少し、その後横ばい状態を示した。

乳房と子宮について年齢階級別の罹患構成比を

1979-83年までと2003-2004年までの2つの期間に分けて比較すると、乳房では70歳以上の高齢者において罹患割合の増加が顕著であったが、子宮では逆に、39歳未満において若年層の増加が顕著であった。

b) 受診動機別集計

すべての部位で有訴受診が最も多く、全部位で38.8%、次いで他疾患治療中の17.2%、健康診断（含人間ドック）、各種がん検診の順となった。部位別には、乳房、直腸で半数以上が有訴受診で、62.2%、52.8%、他疾患治療中が多い部位は肝臓、肺でそれぞれ30.9%、20.8%であった。

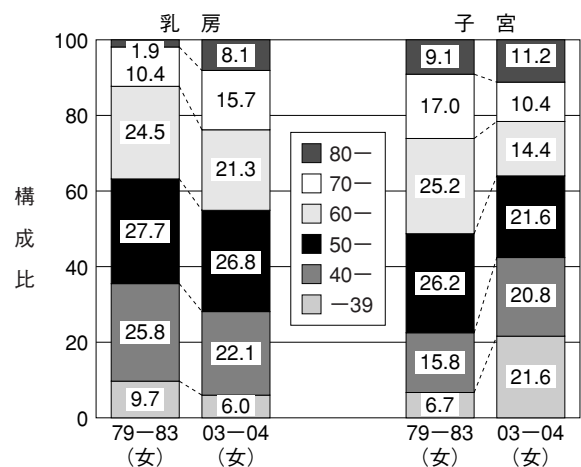


図1 年齢階級別罹患構成比の年次比較

表2 部位別・受診動機別集計結果(%) 2007.01.01—2007.12.31までの有効届出対象(総数=3,702件)

	有訴受診	健康診断	各種がん検診	他疾患治療中	その他	計
全部位	38.8	5.7	5.2	17.2	33.2	100.0
胃	34.8	9.8	6.0	19.0	30.3	100.0
結腸	38.1	7.8	9.4	17.5	27.2	100.0
直腸	52.8	6.2	7.7	11.8	21.5	100.0
肝臓	18.4	2.8	0.3	30.9	47.6	100.0
肺	31.5	8.0	5.5	20.8	34.2	100.0
乳房	62.2	4.3	12.7	4.3	16.4	100.0
子宮	39.1	2.2	14.1	5.4	39.1	100.0

c) がん患者の医療機関からの届出状況

平成19年(2007年)の届出総数は、4,766件で前年より1,019件の増加であった。地域別では、東部で2,022件、中部で486件、西部で2,258件、前年に比して西部の増加が顕著であった。その大半は都道府県がん拠点病院に指定された大学病院からの届出が約700件増加したことによる。

また、電子媒体による届出システムの構築による省力化が効を奏したものと考えられる。

d) 登録精度

(1) DCN

登録精度の評価として用いられるDCNの値は、平成16年(2004年)は23.96%となり、昨年より4.3%減少し、登録精度の向上が見られた。

部位別には、男女とも造血組織、リンパ組織お

よび膵臓で50%前後の高いDCNであった。女では胆嚢、肺、肝臓、腎臓、男では肝臓、腎臓が30%以上のDCNを示した。

(2) I/D比

2.04で全国値1.75(2002年推計値)を上回る値を示した。

(3) 組織診断実施割合

組織診断実施割合は、61.8%で前年集計値より約3%の増加が見られた。この値は全国推計値62.2%(2002年推計値)と比較すると、かなり改善されてきたといえる。

2) 登録精度の向上のための届出勧奨の送付

近年の届出精度の悪化(DCN \geq 30%)に鑑み、登録精度の向上をめざした県内医療機関への届出勧奨を鳥取県健康対策協議会の会長名およびがん

表3 主要医療機関、地域別届出件数の年次推移(1992年—2007年)

	1992	1993	1994	1995	1996	1997	1998	1999	2000	2001	2002	2003	2004	2005	2006	2007
主要病院	1,469	1,360	1,599	1,167	1,329	1,696	1,273	1,385	1,339	1,505	1,786	2,226	2,751	2,392	2,568	2,908
大学病院	361	242	261	305	357	215	245	266	233	286	208	375	355	304	419	1,107
その他病院・診療所	688	591	621	646	669	493	562	602	440	525	534	459	589	594	759	751
東部	1,023	933	1,024	764	827	927	780	834	720	965	1,104	1,576	1,867	1,667	1,887	2,022
中部	417	339	547	481	486	451	476	462	379	414	523	436	476	513	628	486
西部	1,078	921	908	871	1,039	1,020	822	947	910	936	896	1,046	1,352	1,110	1,231	2,258
県全体	2,518	2,193	2,481	2,118	2,355	2,404	2,080	2,253	2,012	2,316	2,528	3,060	3,695	3,290	3,747	4,766
HV/I(%)	鳥取県	53.7	55.7	54.4	47.6	48.6	47.5	46.3	48.3	51.0	54.7	57.9	58.8	61.8	—	—
	全国	62.0	62.6	63.1	63.0	66.0	66.9	66.9	67.9	67.9	67.6	62.2	—	—	—	—
DCN/I(%)	鳥取県	24.5	28.9	27.5	28.2	24.8	31.9	36.5	36.2	36.3	32.9	26.1	28.3	24.0	—	—
	全国	23.9	23.3	23.4	24.2	30.3	29.6	28.2	27.6	26.8	26.2	27.9	—	—	—	—

主要病院：県中、市立、赤十字、岩美、智頭、厚生、米子医療(国立)、労災、博愛、済生会、西伯、日南、日野

登録対策専門委員会委員長名で実施した。

平成14年（2002年）標準集計の登録精度はDCN=26.1%と飛躍的に改善されたが、さらなる精度向上をめざして平成19年（2007年）度も前年度に引き続き届出勸奨を実施した。

3) 電子媒体によるがん登録届出システムの構築

電子カルテの導入等の時代の変化により、電子媒体によるがん登録の届出が要望されるようになってきたことから、入力作業の省力化と登録精度の向上をめざした電子媒体による届出システムの構築を行い、県内12の医療機関の協力を得て昨年11月より新システムの運用を開始することができた。

4) 平成19年（2007年）度鳥取県がん登録事業報告書（平成15年（2003年））集計の印刷・配布

5) 第16回全国がん登録協議会総会研究会

毎年、全国協議会では総会研究会が開催され、各自治体登録事業主管課を中心に活発な意見交流がなされてきた。平成19年度は、会長：（財）放射線影響研究所 主席研究員 児玉和紀先生の主管で、9月7日に広島市南区民文化センターにおいて開催され、9月6日の実務者研修会と併せて多くの参加者があり成功裡に終わった。メインテーマは「保健・医療と疫学研究における地域がん登録の役割」であった。

協 議

1) 平成20年度事業計画について、以下のとおり岸本委員長より説明があり、承認された。

(1) 平成17年（2005年）がん罹患・受療状況標準集計

平成17年（2005年）における性・年齢階級別における部位別がん罹患数を求め、粗罹患率・年齢調整がん罹患率を算出する。また、入院・手術・放射線治療および化学療法などの治療方法及びX線・内視鏡・組織診などの実施検査についての受

療状況集計を実施する。

罹患集計の結果は、医師会報、事業報告、ホームページを通して公表する。

なお、市町村合併に伴う、市町村比較については、市郡別集計とする。また、基礎となる罹患数については、19市町村別に示す。

(2) がん検診の精度評価

がん検診受診者データ全ての活用が可能となれば、がん登録とリンク（記録照合）することによって、各種がん検診の見逃し率をはじめとする精度評価（敏感度、特異度など）が可能となる。現在、鳥取県個人情報審議会へ諮問し、リンク解析の承認を得ることができているので、平成21年度からの検診データ提供を目指して、県健康政策課と協議しながら市町村の承諾に向けて市町村の個人情報審議会へ諮問していくこととなった。個人情報保護については、検診会場にチラシを掲示する等の包括同意の方法も検討することとなった。

(3) 登録精度の向上のための届出勸奨、補充届出票による遡り調査、各種検診発見がんからの登録

平成14年（2002年）より登録精度は改善傾向があるが、引き続き登録精度の向上をめざして、県内主要病院を対象にした届出勸奨を進める。また、平成17年死亡小票からの補充届出票による遡り調査と各種検診発見がんの未登録分の登録も行う。

(4) 電子媒体による届出システムの拡充

昨年の12医療機関からさらに拡大し、診療所にも電子媒体による届出システムを拡げていくこととなった。

(5) がん登録データの活用方法について

県健康政策課より、がん登録データを活用して、県民に向けて鳥取県のがんの罹患状況や、がん検診の重要性、県内医療機関におけるがん治療の水準等について分かりやすいパンフレット等の作成

ができないだろうか。また、市町村ががん登録データを活用し、独自の啓発資料を作成することができないだろうかという話があった。

具体的にどのような解析集計が必要か県、健対協、大学で相談し、既存のデータで作成できるか検討する必要がある。また、岩手県が作成した『検診部位別の受診方法別』、『検診部位別の進行度別5年生存率』を作成するには、既存のデータだけではできない。

また、資料作成をどこがするのかという問題もある。今後、以上の意見をふまえて、継続的に前向きに検討していく必要があることが確認された。

(6) 平成20年度鳥取県がん登録報告書の印刷・配布

今年度は、関係協力医療機関やがん登録専門委員の意見・要望等を取り入れて、掲載内容の見直しを図り、報告書の編集刷新を図っていく。

(7) 鳥取県がん登録届出票の項目表記方法の見直し

現行の『がん登録届出票』の一部を、全国一律

の院内がん登録の項目にあわせることとなった。よって、届出票、がん登録システムの一部変更については、早急に対応することとなった。

変更箇所は以下のとおりである。(6) 診断名の項目にある1. 原発、2. 続発、1. 確診、2. 疑診を変更して、1. 初発(治療開始前)、2. 治療開始後、3. 疑診、とする。(10) 症状初発年月日の項目を削除する。(14) 治療方法の選択項目に体腔鏡的手術を追加して、1. 外科的手術、2. 体腔鏡的手術、3. 内視鏡的手術の配置と表現に変更する。

(8) 第17回地域がん登録全国協議会総会研究会(長崎市)への参加

第17回地域がん登録全国協議会総会研究会が9月11日(木)、9月12日(金)に長崎大学医学部良順会館(会長:長崎大学大学院医歯薬学総合研究科 原研病理教授 関根一郎先生)において開催される。9月11日はがん登録実務者研修会が開催され、9月12日の総会研究会では、「がん対策基本法施行後の現状と課題」をメインテーマに開催される予定である。

資料1 鳥取県がん罹患集計結果一覧表（平成16年 男性）

部 位	ICD-10	年 齢 10 歳 階 級											粗 罹患率	調整 罹患率	H/I (%)	DCN/I (%)
		合計	0-	10-	20-	30-	40-	50-	60-	70-	80+	不詳				
全部位*1	C00-C96 D05-D06 (140-208 2330-2331)	2180	0	1	3	17	76	295	533	807	447	1	747.6	445.6	61.1	24.4
全部位*2	C00-C96 (140-208)	2180	0	1	3	17	76	295	533	807	447	1	747.6	445.6	61.1	24.4
口唇、口腔および咽頭	C00-C14 (140-149)	45	0	0	0	0	3	8	15	14	5	0	15.4	10.0	68.9	18.8
口唇、口腔	C00-C08 (140-145)	27	0	0	0	0	0	5	7	10	5	0	9.3	5.4	55.6	44.4
咽頭	C09-C14 (146-149)	18	0	0	0	0	3	3	8	4	0	0	6.2	4.5	88.9	11.1
食道	C15 (150)	96	0	0	0	0	2	16	31	32	15	0	32.9	20.2	66.7	24.0
胃	C16 (151)	472	0	0	0	5	24	78	110	185	69	1	161.9	99.4	74.8	15.0
小腸	C17 (152)	10	0	0	0	0	0	0	5	5	0	0	3.4	2.1	80.0	10.0
結腸	C18 (153)	262	0	0	2	2	8	27	77	85	61	0	89.9	53.9	74.4	14.9
直腸および肛門	C19-C21 (154)	110	0	0	0	0	3	22	37	32	16	0	37.7	23.6	76.5	9.1
肝および肝内胆管	C22 (155)	178	0	0	0	0	4	39	51	59	25	0	61.0	37.3	15.2	44.9
胆嚢および肝外胆管	C23-C24 (156)	59	0	0	0	1	0	5	14	16	23	0	20.2	11.1	25.4	40.7
膵臓	C25 (157)	80	0	0	0	0	3	9	16	31	21	0	27.4	15.8	15.0	51.3
その他の消化器	C26 (159)	0	0	0	0	0	0	0	0	0	0	0	0.0	0.0	0.0	0.0
鼻腔、中耳および副鼻腔	C30-C31 (160)	7	0	0	0	0	1	1	3	2	0	0	2.4	1.8	71.4	28.6
喉頭	C32 (161)	17	0	0	0	0	0	3	1	10	3	0	5.8	3.2	82.4	11.8
気管、気管支および肺	C33-C34 (162)	344	0	0	0	2	8	31	72	143	88	0	118.0	66.5	56.7	29.9
胸腺、心および縦隔	C37-C38 (164)	5	0	0	1	0	1	2	0	1	0	0	1.7	1.5	40.0	40.0
その他の呼吸系および胸腔内臓器	C39 (165)	1	0	0	0	0	0	0	0	1	0	0	0.3	0.2	0.0	100.0
骨および関節軟骨	C40-C41 (170)	4	0	0	0	0	1	1	1	1	0	0	1.4	1.1	25.0	75.0
皮膚の悪性黒色腫	C43 (172)	1	0	0	0	0	0	1	0	0	0	0	0.3	0.2	100.0	0.0
皮膚のその他の悪性新生物	C44 (173)	8	0	0	0	1	0	0	0	2	5	0	2.7	1.5	87.5	12.5
胸膜	C45 (163)	1	0	0	0	0	0	0	0	0	1	0	0.3	0.1	100.0	0.0
カボジ肉腫	C46	0	0	0	0	0	0	0	0	0	0	0	0.0	0.0	0.0	0.0
後腹膜および腹膜	C48 (158)	0	0	0	0	0	0	0	0	0	0	0	0.0	0.0	0.0	0.0
結合組織およびその他の軟部組織	C47 C49 (171)	2	0	0	0	1	0	0	1	0	0	0	0.7	0.6	100.0	0.0
乳房（上皮内がんを含む）	C50 D05 (174-175 2330)	4	0	0	0	1	0	1	1	1	0	0	1.4	1.1	100.0	0.0
子宮（上皮内がんを含む）	C53-C55 D06 (179-180 182 2331)	—	—	—	—	—	—	—	—	—	—	—	—	—	—	—
子宮	C53-C55 (179-180 182)	—	—	—	—	—	—	—	—	—	—	—	—	—	—	—
子宮頸	C53 (180)	—	—	—	—	—	—	—	—	—	—	—	—	—	—	—
子宮体	C54 (182)	—	—	—	—	—	—	—	—	—	—	—	—	—	—	—
子宮、部位不明	C55 (179)	—	—	—	—	—	—	—	—	—	—	—	—	—	—	—
卵巣	C56 (1830)	—	—	—	—	—	—	—	—	—	—	—	—	—	—	—
その他及び部位不明の女性生殖器	C51-C52 C57 (183-184 1830は除く)	—	—	—	—	—	—	—	—	—	—	—	—	—	—	—
胎盤	C58 (181)	—	—	—	—	—	—	—	—	—	—	—	—	—	—	—
前立腺	C61 (185)	196	0	0	0	1	0	5	50	84	56	0	67.2	36.1	77.0	14.3
睪丸	C62 (186)	4	0	0	0	3	1	0	0	0	0	0	1.4	1.6	75.0	0.0
陰茎およびその他の男性生殖器	C60 C63 (187)	1	0	0	0	0	0	0	0	0	1	0	0.3	0.2	100.0	0.0
腎など	C64-C66 C68 (189)	53	0	0	0	0	2	9	13	20	9	0	18.2	10.9	50.9	31.0
腎臓、腎盂を除く	C64 (1890)	30	0	0	0	0	2	7	8	8	5	0	10.3	6.6	36.7	30.0
膀胱	C67 (188)	84	0	0	0	0	4	15	13	29	23	0	28.8	16.9	82.1	9.5
眼	C69 (190)	0	0	0	0	0	0	0	0	0	0	0	0.0	0.0	0.0	0.0
脳など	C70-C72 (191-192)	15	0	0	0	0	2	3	1	5	4	0	5.1	3.4	13.3	66.7
脳	C71 (191)	12	0	0	0	0	1	2	1	4	4	0	4.1	2.5	8.3	75.0
髄膜およびその他の中枢神経系	C70 C72 (192)	3	0	0	0	0	1	1	0	1	0	0	1.0	0.9	33.3	33.3
甲状腺	C73 (193)	5	0	0	0	0	0	0	1	3	1	0	1.7	0.9	100.0	0.0
その他の内分泌腺	C74-C75 (194)	0	0	0	0	0	0	0	0	0	0	0	0.0	0.0	0.0	0.0
その他および不明確な部位	C76 (195)	0	0	0	0	0	0	0	0	0	0	0	0.0	0.0	0.0	0.0
続発部位および原発部位不詳	C77-C80 (196-199)	19	0	0	0	0	3	3	4	6	3	0	6.5	4.3	26.3	63.2
リンパ組織	C81-C90 C96 (200-203)	62	0	1	0	0	5	9	9	25	13	0	21.3	12.9	36.0	50.0
ホジキンリンパ腫	C81 (201)	0	0	0	0	0	0	0	0	0	0	0	0.0	0.0	0.0	0.0
非ホジキンリンパ腫	C82-C85 (200)	42	0	1	0	0	5	8	4	16	8	0	14.4	9.2	61.9	35.7
その他のリンパ組織	C96 (202)	2	0	0	0	0	0	0	2	0	0	0	0.7	0.5	100.0	0.0
多発性骨髄腫	C88-C90 (203)	18	0	0	0	0	0	1	3	9	5	0	6.2	3.2	33.3	55.6
白血病	C91-C95 (204-208)	35	0	0	0	0	1	7	7	14	6	0	12.0	7.1	37.1	51.4
リンパ性白血病	C91 (204)	6	0	0	0	0	0	0	1	3	2	0	2.1	1.1	33.3	66.7
骨髄性白血病	C92 (205)	19	0	0	0	0	1	5	5	7	1	0	6.5	4.2	52.6	36.8
単球性白血病	C93 (206)	0	0	0	0	0	0	0	0	0	0	0	0.0	0.0	0.0	0.0
その他の明示された白血病	C94 (207)	0	0	0	0	0	0	0	0	0	0	0	0.0	0.0	0.0	0.0
細胞形態不明の白血病	C95 (208)	10	0	0	0	0	0	2	1	4	3	0	3.4	1.8	10.0	70.0

*1：乳房および子宮頸部の上皮内がんを含む *2：乳房および子宮頸部の上皮内がんを含まない
I：罹患数 H：組織診実施数 DCN：死亡情報で初めて把握されたもの

資料2 鳥取県がん罹患集計結果一覧表（平成16年 女性）

部 位	ICD-10	年 齢 10 歳 階 級											粗 罹患率	調整 罹患率	H/I (%)	DCN/I (%)
		合計	0-	10-	20-	30-	40-	50-	60-	70-	80+	不詳				
全部位*1	C00-C96 D05-D06 (140-208 2330-2331)	1576	0	3	12	49	123	214	299	436	438	2	495.2	276.4	62.8	23.4
全部位*2	C00-C96 (140-208)	1553	0	3	9	38	118	212	297	436	438	2	487.9	267.4	62.3	23.7
口唇、口腔および咽頭	C00-C14 (140-149)	16	0	0	0	1	3	1	6	5	0	0	5.0	3.8	68.8	18.8
口唇、口腔	C00-C08 (140-145)	13	0	0	0	0	3	1	5	4	0	0	4.1	3.0	69.2	23.1
咽頭	C09-C14 (146-149)	3	0	0	0	1	0	0	1	1	0	0	0.9	0.8	66.7	0.0
食道	C15 (150)	15	0	0	0	0	0	1	3	4	7	0	4.7	1.8	60.0	26.7
胃	C16 (151)	225	0	0	0	2	11	19	42	77	74	0	70.7	33.3	71.6	20.4
小腸	C17 (152)	6	0	0	0	0	0	1	0	4	1	0	1.9	0.9	50.0	0.0
結腸	C18 (153)	181	0	0	0	1	2	23	39	55	61	0	56.9	25.9	70.7	17.7
直腸および肛門	C19-C21 (154)	95	0	0	1	3	6	11	23	21	30	0	29.8	16.4	73.7	17.9
肝および肝内胆管	C22 (155)	82	0	0	0	0	0	7	15	33	26	1	25.8	10.6	18.3	35.4
胆嚢および肝外胆管	C23-C24 (156)	64	0	0	0	0	0	3	9	20	32	0	20.1	7.2	28.1	39.1
膵臓	C25 (157)	66	0	0	0	0	1	3	13	23	26	0	20.7	8.3	10.6	51.5
その他の消化器	C26 (159)	0	0	0	0	0	0	0	0	0	0	0	0.0	0.0	0.0	0.0
鼻腔、中耳および副鼻腔	C30-C31 (160)	3	0	0	0	0	0	0	0	2	1	0	0.9	0.3	33.3	33.3
喉頭	C32 (161)	1	0	0	0	0	0	0	0	0	1	0	0.3	0.1	0.0	100.0
気管、気管支および肺	C33-C34 (162)	150	0	0	0	1	2	11	22	52	62	0	47.1	19.1	46.0	37.3
胸腺、心および縦隔	C37-C38 (164)	0	0	0	0	0	0	0	0	0	0	0	0.0	0.0	0.0	0.0
その他の呼吸系および胸腔内臓器	C39 (165)	0	0	0	0	0	0	0	0	0	0	0	0.0	0.0	0.0	0.0
骨および関節軟骨	C40-C41 (170)	4	0	1	0	0	0	1	1	1	0	0	1.3	1.0	100.0	0.0
皮膚の悪性黒色腫	C43 (172)	4	0	0	0	0	0	0	2	1	1	0	1.3	0.7	75.0	0.0
皮膚のその他の悪性新生物	C44 (173)	10	0	0	0	0	0	0	1	4	5	0	3.1	1.0	90.0	10.0
胸膜	C45 (163)	3	0	0	0	0	0	0	2	0	1	0	0.9	0.5	66.7	33.3
カボジ肉腫	C46	0	0	0	0	0	0	0	0	0	0	0	0.0	0.0	0.0	0.0
後腹膜および腹膜	C48 (158)	1	0	0	0	0	0	0	0	0	1	0	0.3	0.0	100.0	0.0
結合組織およびその他の軟部組織	C47 C49 (171)	5	0	0	0	0	0	1	0	2	2	0	1.6	0.7	40.0	60.0
乳房（上皮内がんを含む）	C50 D05 (174-175 2330)	236	0	0	0	14	52	63	50	37	19	1	74.1	59.5	89.4	5.9
子宮（上皮内がんを含む）	C53-C55 D06 (179-180 182 2331)	125	0	0	6	21	26	27	18	13	14	0	39.3	35.7	88.8	8.8
子宮	C53-C55 (179-180 182)	35	0	0	0	2	4	9	6	6	8	0	32.0	26.7	86.3	10.8
子宮頸	C53 (180)	68	0	0	3	8	17	16	11	7	6	0	21.4	19.6	91.2	5.9
子宮体	C54 (182)	28	0	0	0	2	4	9	5	5	3	0	8.8	6.6	92.9	3.6
子宮、部位不明	C55 (179)	6	0	0	0	0	0	0	0	1	5	0	1.9	0.4	0.0	100.0
卵巣	C56 (1830)	50	0	1	2	4	7	13	10	7	6	0	15.7	12.5	74.0	14.0
その他及び部位不明の女性生殖器	C51-C52 C57 (183-184 1830は除く)	5	0	0	0	0	1	1	0	2	1	0	1.6	0.9	60.0	20.2
胎盤	C58 (181)	0	0	0	0	0	0	0	0	0	0	0	0.0	0.0	0.0	0.0
前立腺	C61 (185)	—	—	—	—	—	—	—	—	—	—	—	—	—	—	—
睪丸	C62 (186)	—	—	—	—	—	—	—	—	—	—	—	—	—	—	—
陰茎およびその他の男性生殖器	C60 C63 (187)	—	—	—	—	—	—	—	—	—	—	—	—	—	—	—
腎など	C64-C66 C68 (189)	29	0	0	0	0	2	1	2	14	10	0	9.1	3.6	48.3	31.0
腎臓、腎盂を除く	C64 (1890)	14	0	0	0	0	2	1	0	7	4	0	4.4	2.0	57.1	21.4
膀胱	C67 (188)	43	0	0	0	0	0	4	6	14	19	0	13.5	5.1	62.8	25.5
眼	C69 (190)	0	0	0	0	0	0	0	0	0	0	0	0.0	0.0	0.0	0.0
脳など	C70-C72 (191-192)	18	0	1	0	0	1	3	4	4	5	0	5.7	3.3	16.7	55.6
脳	C71 (191)	15	0	1	0	0	1	2	3	3	5	0	4.7	2.7	6.7	66.7
髄膜およびその他の中枢神経系	C70 C72 (192)	3	0	0	0	0	0	1	1	1	0	0	0.9	0.5	33.3	0.0
甲状腺	C73 (193)	48	0	0	1	1	7	15	15	4	5	0	15.1	11.4	87.5	0.0
その他の内分泌腺	C74-C75 (194)	2	0	0	1	0	0	0	1	0	0	0	0.6	0.6	100.0	0.0
その他および不明な部位	C76 (195)	1	0	0	0	0	0	0	0	0	1	0	0.3	0.0	0.0	100.0
続発部位および原発部位不詳	C77-C80 (196-199)	21	0	0	0	0	0	0	1	8	12	0	6.6	1.8	9.5	71.4
リンパ組織	C81-C90 C96 (200-203)	50	0	0	0	0	2	4	8	23	13	0	15.7	7.3	36.0	50.0
ホジキンリンパ腫	C81 (201)	0	0	0	0	0	0	0	0	0	0	0	0.0	0.0	0.0	0.0
非ホジキンリンパ腫	C82-C85 (200)	33	0	0	0	0	2	3	5	12	11	0	10.4	5.0	48.5	39.4
その他のリンパ組織	C96 (202)	0	0	0	0	0	0	0	0	0	0	0	0.0	0.0	0.0	0.0
多発性骨髄腫	C88-C90 (203)	17	0	0	0	0	0	1	3	11	2	0	5.3	2.3	11.8	70.6
白血病	C91-C95 (204-208)	17	0	0	1	1	0	1	6	6	2	0	5.3	3.2	41.2	47.1
リンパ性白血病	C91 (204)	3	0	0	0	0	0	0	2	0	1	0	0.9	0.5	33.3	66.7
骨髄性白血病	C92 (205)	12	0	0	1	1	0	1	4	5	0	0	3.8	2.6	50.0	33.3
単球性白血病	C93 (206)	0	0	0	0	0	0	0	0	0	0	0	0.0	0.0	0.0	0.0
その他の明示された白血病	C94 (207)	0	0	0	0	0	0	0	0	0	0	0	0.0	0.0	0.0	0.0
細胞形態不明の白血病	C95 (208)	2	0	0	0	0	0	0	0	1	1	0	0.6	0.2	0.0	100.0

*1：乳房および子宮頸部の上皮内がんを含む *2：乳房および子宮頸部の上皮内がんを含まない
I：罹患数 H：組織診実施数 DCN：死亡情報で初めて把握されたもの

資料3 鳥取県がん罹患集計結果一覧表（平成16年 総数）

部 位	ICD-10	年 齢 10 歳 階 級											粗 罹患率	調整 罹患率	H/I (%)	DCN/I (%)
		合計	0-	10-	20-	30-	40-	50-	60-	70-	80+	不詳				
全部位*1	C00-C96 D05-D06 (140-208 2330-2331)	3756	0	4	15	66	199	509	832	1243	885	3	615.9	3444	61.8	24.0
全部位*2	C00-C96 (140-208)	3733	0	4	12	55	194	507	830	1243	885	3	612.1	3399	61.6	24.1
口唇、口腔および咽頭	C00-C14 (140-149)	61	0	0	0	1	6	9	21	19	5	0	10.0	6.5	68.9	27.9
口唇、口腔	C00-C08 (140-145)	40	0	0	0	0	3	6	12	14	5	0	6.6	3.9	60.0	37.5
咽頭	C09-C14 (146-149)	21	0	0	0	1	3	3	9	5	0	0	3.4	2.6	85.7	9.5
食道	C15 (150)	111	0	0	0	0	2	17	34	36	22	0	18.2	10.1	65.8	24.3
胃	C16 (151)	697	0	0	0	7	35	97	152	262	143	1	114.3	63.0	73.7	16.8
小腸	C17 (152)	16	0	0	0	0	0	1	5	9	1	0	2.6	1.4	68.8	6.3
結腸	C18 (153)	443	0	0	2	3	10	50	116	140	122	0	72.6	37.8	72.9	16.0
直腸および肛門	C19-C21 (154)	205	0	0	1	3	9	33	60	53	46	0	33.6	19.6	75.1	13.2
肝および肝内胆管	C22 (155)	260	0	0	0	0	4	46	66	92	51	1	42.6	22.7	16.2	41.9
胆嚢および肝外胆管	C23-C24 (156)	123	0	0	0	1	0	8	23	36	55	0	20.2	8.8	26.8	39.8
膵臓	C25 (157)	146	0	0	0	0	4	12	29	54	47	0	23.9	11.5	13.0	51.4
その他の消化器	C26 (159)	0	0	0	0	0	0	0	0	0	0	0	0.0	0.0	0.0	0.0
鼻腔、中耳および副鼻腔	C30-C31 (160)	10	0	0	0	0	1	1	3	4	1	0	1.6	1.0	60.0	30.0
喉頭	C32 (161)	18	0	0	0	0	0	3	1	10	4	0	3.0	1.5	77.8	16.7
気管、気管支および肺	C33-C34 (162)	494	0	0	0	3	10	42	94	195	150	0	81.0	39.1	53.4	32.2
胸腺、心および縦隔	C37-C38 (164)	5	0	0	1	0	1	2	0	1	0	0	0.8	0.7	40.0	40.0
その他の呼吸系および胸腔内臓器	C39 (165)	1	0	0	0	0	0	0	0	1	0	0	0.2	0.1	0.0	100.0
骨および関節軟骨	C40-C41 (170)	8	0	1	0	0	1	2	2	2	0	0	1.3	1.0	62.5	37.5
皮膚の悪性黒色腫	C43 (172)	5	0	0	0	0	0	1	2	1	1	0	0.8	0.5	80.0	0.0
皮膚のその他の悪性新生物	C44 (173)	18	0	0	0	1	0	0	1	6	10	0	3.0	1.1	88.9	11.1
胸膜	C45 (163)	4	0	0	0	0	0	0	2	0	2	0	0.7	0.3	75.0	25.0
カポジ肉腫	C46	0	0	0	0	0	0	0	0	0	0	0	0.0	0.0	0.0	0.0
後腹膜および腹膜	C48 (158)	1	0	0	0	0	0	0	0	0	1	0	0.2	0.0	100.0	0.0
結合組織およびその他の軟部組織	C47 C49 (171)	7	0	0	0	1	0	1	1	2	2	0	1.1	0.7	57.1	42.9
乳房（上皮内がんを含む）	C50 D05 (174-175 2330)	240	0	0	0	15	52	64	51	38	19	1	39.4	31.2	89.6	5.8
子宮（上皮内がんを含む）	C53-C55 D06 (179-180 182 2331)	125	0	0	6	21	26	27	18	13	14	0	20.5	18.3	66.7	8.8
子宮	C53-C55 (179-180 182)	102	0	0	3	10	21	25	16	13	14	0	16.7	13.8	86.3	10.8
子宮頸	C53 (180)	68	0	0	3	8	17	16	11	7	6	0	11.2	10.1	91.2	5.9
子宮体	C54 (182)	28	0	0	0	2	4	9	5	5	3	0	4.6	3.4	92.9	3.6
子宮、部位不明	C55 (179)	6	0	0	0	0	0	0	0	1	5	0	1.0	0.3	0.0	100.0
卵巣	C56 (1830)	50	0	1	2	4	7	13	10	7	6	0	8.2	6.5	74.0	14.2
その他及び部位不明の女性生殖器	C51-C52 C57 (183-184 1830は除く)	5	0	0	0	0	1	1	0	2	1	0	0.8	0.5	60.0	20.0
胎盤	C58 (181)	0	0	0	0	0	0	0	0	0	0	0	0.0	0.0	0.0	0.0
前立腺	C61 (185)	196	0	0	0	1	0	5	50	84	56	0	32.1	14.8	77.0	14.3
睪丸	C62 (186)	4	0	0	0	3	1	0	0	0	0	0	0.7	0.8	75.0	0.0
陰茎およびその他の男性生殖器	C60 C63 (187)	1	0	0	0	0	0	0	0	1	0	0	0.2	0.1	100.0	0.0
腎など	C64-C66 C68 (189)	82	0	0	0	0	4	10	15	34	19	0	13.4	6.9	28.0	28.0
腎臓、腎盂を除く	C64 (1890)	44	0	0	0	0	4	8	8	15	9	0	7.2	4.1	43.2	27.3
膀胱	C67 (188)	127	0	0	0	0	4	19	19	43	42	0	20.6	10.3	75.6	15.0
眼	C69 (190)	0	0	0	0	0	0	0	0	0	0	0	0.0	0.0	0.0	0.0
脳など	C70-C72 (191-192)	33	0	1	0	0	3	6	5	9	9	0	5.4	3.2	15.2	60.6
脳	C71 (191)	27	0	1	0	0	2	4	4	7	9	0	4.4	2.5	7.4	70.4
髄膜およびその他の中枢神経系	C70 C72 (192)	6	0	0	0	0	1	2	1	2	0	0	1.0	0.7	15.2	16.7
甲状腺	C73 (193)	53	0	0	1	1	7	15	16	7	6	0	8.7	6.3	88.7	5.7
その他の内分泌腺	C74-C75 (194)	2	0	0	1	0	0	0	1	0	0	0	0.3	0.3	100.0	0.0
その他および不明確な部位	C76 (195)	1	0	0	0	0	0	0	0	0	1	0	0.2	0.0	0.0	100.0
続発部位および原発部位不詳	C77-C80 (196-199)	40	0	0	0	0	3	3	5	14	15	0	6.6	3.1	17.5	67.5
リンパ組織	C81-C90 C96 (200-203)	112	0	1	0	0	7	13	17	48	26	0	18.4	9.7	46.4	44.6
ホジキンリンパ腫	C81 (201)	0	0	0	0	0	0	0	0	0	0	0	0.0	0.0	0.0	0.0
非ホジキンリンパ腫	C82-C85 (200)	75	0	1	0	0	7	11	9	28	19	0	12.3	6.9	56.0	37.3
その他のリンパ組織	C96 (202)	2	0	0	0	0	0	0	2	0	0	0	0.3	0.2	100.0	0.0
多発性骨髄腫	C88-C90 (203)	35	0	0	0	0	0	2	6	20	7	0	5.7	2.6	22.9	62.9
白血病	C91-C95 (204-208)	52	0	0	1	1	1	8	13	20	8	0	8.5	4.9	38.5	50.0
リンパ性白血病	C91 (204)	9	0	0	0	0	0	0	3	3	3	0	1.5	0.7	33.3	66.7
骨髄性白血病	C92 (205)	31	0	0	1	1	1	6	9	12	1	0	5.1	3.3	51.6	35.5
単球性白血病	C93 (206)	0	0	0	0	0	0	0	0	0	0	0	0.0	0.0	0.0	0.0
その他の明示された白血病	C94 (207)	0	0	0	0	0	0	0	0	0	0	0	0.0	0.0	0.0	0.0
細胞形態不明の白血病	C95 (208)	12	0	0	0	0	0	2	1	5	4	0	2.0	0.9	8.3	75.0

*1：乳房および子宮頸部の上皮内がんを含む *2：乳房および子宮頸部の上皮内がんを含まない
I：罹患数 H：組織診実施数 DCN：死亡情報で初めて把握されたもの