

届出精度がさらに向上(平成20年のDCN:14.3%)、 一桁台も夢ではない

平成24年度がん登録対策専門委員会

- 日時 平成24年8月30日(木) 午後1時40分～午後3時10分
- 場所 鳥取県健康会館 鳥取市戎町
- 出席者 25人
岸本委員長
吉中・魚谷・明穂・岡田・岩垣・山下・西土井・石飛・南崎・藤井・
日野・国政・吉田・原田・能勢・紀川・黒沢・尾崎・岡本幹三各委員
県福祉保健部健康政策課：大口課長
県健康政策課がん・生活習慣病対策室：下田副主幹、横井主事
健対協事務局：谷口事務局長、田中主任

挨拶(要旨)

〈岸本委員長〉

鳥取県のがんの動向、特にながん罹患状況を算出する重要な委員会です。

今年度新たに出された国の『がん対策推進基本計画』の中においても、がん登録事業の更なる推進も掲げられており、全国的にもがん登録の重要性が再認識されてきている。

この委員会をもっと活発化させて、県の具体的な対策に繋がることを目指していきたい。

本日は、忌憚のないご意見を出して頂き、この委員会を活性化するようお願いいたします。

報告

平成23年度がん登録事業報告：岡本幹三委員

1) 鳥取県における平成20年がん罹患・受療状況

標準集計結果

a) 罹患集計

(1) 罹患数

がんの全部位では罹患総数4,558件(男2,579、女1,979)で、部位別に男では胃>肺>前立腺>結腸>肝臓の順で、女では乳房>胃>肺>結腸の

順で男は順位が全国(2006年推計値)と一致しなかった。罹患割合の年次比較では、男女とも結腸、女では乳房、肺において増加した。

(2) 粗罹患率

人口10万対766.2(男908.5、女636.3)であった。

(3) 年齢調整罹患率

人口10万対404.9(男500.3、女339.9)で、男女とも全国推計値(2005年)を上回る値を示した。

(4) 年齢調整罹患率の年次推移(1988-2008年)

前年(2006年)に比べて2008年は、男ではほとんどの部位で、女では胃、子宮で減少傾向が見られた。女は、乳房、肺で増加傾向が観察された。

(5) 地域別標準化罹患比(全国=100)

東部では男は結腸、肺、女は肝臓、胃、中部では男の肝臓、胃、女は肺、肝臓、西部では男の胃、女の肺、乳房、直腸が高い罹患比を示した。

(6) 年齢階級別罹患率

全体的にほとんどの部位において年齢とともに増加傾向が見られるが、乳房は60歳代でピークを示し、70歳代以降は急激に減少した。子宮は40歳代でピークを示し、60歳代にかけて急激に減少し、その後横ばい状態を示した。

乳房と子宮について年齢階級別の罹患構成比を

表1 鳥取県における性、主要部位別がん罹患状況—平成20年（2008年）—

男	全部位	食道	胃	結腸	直腸	肝臓	胆嚢 胆管	膵臓	肺	前立腺	膀胱	リンパ腫		
罹患数	2,579	95	509	259	115	178	68	84	376	299	125	51		
罹患割合（%）	100.0	3.7	19.7	10.0	4.5	6.9	2.6	3.3	14.6	11.6	4.8	2.0		
粗罹患率	908.5	33.5	179.3	91.2	40.5	62.7	24.0	29.6	132.4	105.3	44.0	18.0		
調整罹患率	500.3	19.3	100.2	51.1	23.8	35.3	12.2	15.1	67.0	51.6	22.5	10.8		
全国推定罹患率	407.1	16.2	80.8	38.8	26.0	29.5	9.2	13.8	58.2	40.2	12.2	10.8		
女	全部位	食道	胃	結腸	直腸	肝臓	胆嚢 胆管	膵臓	肺	乳房	子宮	卵巣	膀胱	リンパ腫
罹患数	1,979	13	263	206	82	95	67	82	214	339	123	53	33	47
罹患割合（%）	100.0	0.7	13.3	10.4	4.1	4.8	3.4	4.1	10.8	17.1	6.2	2.7	1.7	2.4
粗罹患率	636.3	4.2	84.6	66.2	26.4	30.5	21.5	26.4	68.8	109.0	39.5	17.0	10.6	15.1
調整罹患率	339.9	2.3	37.5	29.8	12.9	11.1	6.2	8.5	26.1	82.1	37.1	13.6	3.5	7.6
全国推定罹患率	274.6	2.3	29.7	24.7	11.6	10.0	6.5	8.2	19.6	65.6	34.7	9.0	2.7	8.0

*全国推定罹患率は2006年データを使用

表2 鳥取県における地域別標準化罹患比（SIR）の比較 全国=100

	全部位	胃	結腸	直腸	肝臓	肺	乳房	子宮
東部	117.1	113.2	147.2	99.3	112.3	122.4	—	—
男 中部	127.8	134.2	105.6	115.8	149.2	111.5	—	—
西部	120.3	121.8	119.6	71.1	107.4	105.8	—	—
東部	114.9	127.5	110.7	101.7	132.5	120.0	106.7	116.3
女 中部	114.2	85.9	111.9	64.8	126.5	131.9	116.7	82.2
西部	128.2	125.8	107.2	133.2	86.0	164.6	149.9	93.0

（アミは、130以上）

1979-1983年までと2007-2008年までの2つの期間に分けて比較すると、乳房では70歳以上の高齢者において罹患割合の増加と39歳未満の減少が顕著であったが、子宮では、39歳未満の若年層において4倍近くも増加した。

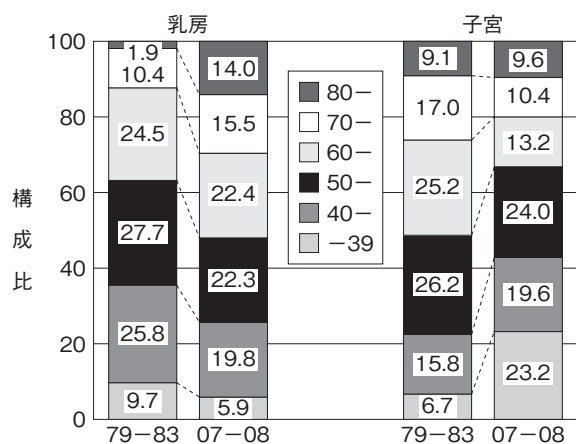


図1 年齢階級別罹患構成比の年次比較

b) 受診動機別集計

全部位については、有訴受診の37.2%、次いで他疾患治療中の16.2%、各種がん検診、健康診断（含人間ドック）の順となった。

部位別では、肝臓以外の部位で有訴受診が最も多かった。

c) がん患者の医療機関からの届出状況

平成23年（2011年）の届出総数は、5,544件で前年より498件の減少であった。地域別では、東部で1,982件、中部で942件、西部で2,620件で、前年に比していずれも減少であった。

d) 登録精度

(1) DCN

登録精度の評価として用いられるDCNの値は、平成20年（2008年）は14.3%となり、昨年より約0.4%減少し、登録精度の向上が見られた。

表3 部位別・受診動機別集計結果 (%) 2008年標準集計対象

	有訴受診	健康診断	各種がん検診	他疾患治療中	その他	計
全部位	37.2	6.0	10.8	16.2	29.9	100.0
胃	31.0	13.1	13.3	16.4	26.2	100.0
結腸	35.3	6.0	23.0	14.4	21.2	100.0
直腸	45.1	6.9	16.8	8.7	22.5	100.0
肝臓	21.5	1.5	1.0	39.5	36.4	100.0
肺	23.3	5.6	12.9	21.3	37.0	100.0
乳房	49.8	1.5	21.4	7.4	19.8	100.0
子宮	33.3	1.0	17.1	7.6	41.0	100.0

表4 主要医療機関、地域別届出件数の年次推移 (1992年—2011年)

	1992	1993	1994	1995	1996	1997	1998	1999	2000	2001	2002	2003	2004	2005	2006	2007	2008	2009	2010	2011
主要病院/拠点病院	1,469	1,360	1,599	1,167	1,329	1,696	1,273	1,385	1,339	1,505	1,786	2,226	2,751	2,392	2,568	2,908	3,317	3,462	3,002	2,697
大学病院	361	242	261	305	357	215	245	266	233	286	208	375	355	304	419	1,107	706	751	997	1,430
その他病院・診療所	688	591	621	646	669	493	562	602	440	525	534	459	589	594	759	751	670	598	2,043	1,417
東部	1,023	933	1,024	764	827	927	780	834	720	965	1,104	1,576	1,867	1,667	1,887	2,022	2,146	1,965	2,236	1,982
中部	417	339	547	481	486	451	476	462	379	414	523	436	476	513	628	486	848	849	986	942
西部	1,078	921	908	871	1,039	1,020	822	947	910	936	896	1,046	1,352	1,110	1,231	2,258	1,699	1,997	2,820	2,620
県全体	2,518	2,193	2,481	2,118	2,355	2,404	2,080	2,253	2,012	2,316	2,528	3,060	3,695	3,290	3,747	4,766	4,693	4,811	6,042	5,554
HV/I (%) 鳥取県	53.7	55.7	54.4	47.6	48.6	47.5	46.3	48.3	51.0	54.7	57.9	59.2	61.8	65.5	66.7	71.6	74.7	—	—	—
HV/I (%) 全国	62.0	62.6	63.1	63.0	66.0	66.9	66.9	67.9	67.9	67.6	65.4	61.8	64.3	65.1	64.9	69.4	—	—	—	—
DCN/I (%) 鳥取県	24.5	28.9	27.5	28.2	24.8	31.9	36.5	36.2	36.3	32.9	26.1	28.3	24.0	19.0	18.1	14.7	14.3	—	—	—
DCN/I (%) 全国	23.9	23.3	23.4	24.2	30.3	29.6	28.2	27.6	26.8	26.2	24.9	34.5	32.4	32.3	30.1	26.7	—	—	—	—
IM比 (%) 鳥取県	1.9	2.0	1.8	1.7	1.7	1.8	1.7	1.8	1.8	1.8	1.9	1.9	2.0	2.2	2.3	2.3	2.2	—	—	—
IM比 (%) 全国	1.6	1.9	1.9	1.6	1.6	1.6	1.7	1.7	1.7	1.7	1.8	1.7	1.7	1.7	1.8	2.0	—	—	—	—

主要病院：県中、市立、赤十字、岩美、智頭、厚生、国立、労災、博愛、済生会、西伯、日南、日野

拠点病院：県中、市立、厚生、米子医療センター

*1992年～2009年までは主要病院の集計件数 2010～は拠点病院の集計件数を表記しています。

部位別には、男女とも胆嚢が30～35%、女で膵臓、腎臓が30%以上のDCNを示した。

(2) I/M比 (罹患数の死亡数に対する比)

2.20で全国値2.0 (2007年推計値) を上回る値を示した。死亡率が高いということは、早期発見が出来ているのか、また、治療はどうかという課題がある。

(3) 組織診断実施割合

組織診断実施割合は、74.7%で前年集計値より約3.1%の増加が見られたが、この値は全国推計値69.4% (2007年推計値) と比較すると、改善されてきたといえる。

(4) 登録精度の向上のための届出勧奨の送付

平成19年 (2007年) 標準集計の登録精度は

DCN = 14.7%と改善されているが、さらなる精度向上をめざして平成23年 (2011年) 度も前年度に引き続き県内医療機関へ鳥取県健康対策協議会の会長名およびがん登録対策専門委員会委員長名で届出勧奨を実施した。

2) 鳥取県における腫瘍登録管理システム運用上の情報漏洩防止のための安全管理体制の見直し・構築

鳥取県における腫瘍登録管理システムの安全管理体制について、情報漏洩対応の観点から早急に対処するため、国立がん研究センターがん対策情報センターの改善指導案を参考にして業者委託により新たな安全管理システムの構築を行った。

3) 標準化データベースシステム (DBS) の導入を踏まえた鳥取県地域がん登録のあり方検討 (ワーキンググループの活動報告及び今後の対応について) : 下田県健康政策課がん・生活習慣病対策室課長補佐

国が推奨する『地域がん登録の標準化』とは、情報セキュリティなどの体制面や、標準登録項目や標準DBシステムの導入等のシステム面を含めた総称。全国的にがん登録の標準化が進む中、鳥取県においては、平成23年度、国が推奨する地域がん登録の標準化の導入及び本県のがん登録事業に係る課題整理等を行う「鳥取県がん登録あり方ワーキンググループ」を立ち上げ、標準化導入について検討を行い、その検討結果については、昨年8月25日開催の本委員会において報告・協議され、標準化の導入の方向性が決定するとともに標準化導入に係るさまざまな課題については、ワーキンググループで引き続き検討することが承認されていたところである。

今回は、前回までの協議を元を実施した対応状況やワーキンググループが実施した県外視察、その後の検討内容について報告をさせて頂くとともに、今後の対応方針について協議頂きたい。(※協議部分については、協議3)に掲載)

(1) 情報セキュリティ確保を目指した登録体制
・データ入力作業については、大学と医師会2か所で開催していたが、平成24年4月より鳥取大学医学部環境予防医学分野に集約。

・医療機関への届出勧奨、届出票の収集・確認は、従来通り医師会で実施。

・評価分析は従来通り、鳥取大学医学部環境予防医学分野で実施。

(2) 登録室におけるマンパワー不足を解消のため、県は平成24年度当初予算において、標準化移行作業分を含め、地域がん登録に対する大幅な予算増額を行った。

(3) 県外視察

導入手続きに当たって必要となる作業等に関する情報収集のため、ワーキンググループは2月13

日～14日、国立がん研究センター、大阪府立成人病センターの視察を行った。

国立がん研究センターからは、国との比較性を担保する意味でも、鳥取県においても標準化を導入することは推奨する。地域がん登録と院内がん登録の項目の共通化については、平成24年度中に結論が出る見込み。よって、平成25年度を準備年とし、平成26年度から標準化の運用を開始年とすると効率的で無駄がない。また、標準化システムは登録項目の変更は出来ない。仮に鳥取県が独自にシステム変更した場合、国立がん研究センターとしては、その後のシステムサポートは出来ないため薦めない等の助言があった。

4) 平成23年(2011年)度鳥取県がん登録事業報告書(平成19年(2007年)集計)の印刷・配布関係協力医療機関やがん登録専門委員の意見・要望等を取り入れて、報告書の編集を行った。

5) 第20回全国がん登録協議会総会研究会

毎年、全国協議会では総会研究会が開催され、各自治体登録事業主管課を中心に活発な意見交流がなされてきた。平成23年度は、会長：千葉県がんセンター研究局 三上春夫先生の主管で、9月14日・15日に千葉市「千葉大学けやき会館」において開催され、多くの参加者があり成功裡に終わった。メインテーマは「がん登録のマイルストーン」であった。

協 議

1. 平成24年度事業計画

(1)～(4)については、以下のとおり岸本委員長より説明があり、承認された。

1) 平成21年(2009年)がん罹患・受療状況標準集計

平成21年(2009年)における性・年齢階級別における部位別がん罹患数を求め、粗罹患率・年齢調整がん罹患率を算出する。また、手術・放射

線治療および化学療法などの治療方法ならびにX線・内視鏡・組織診などの診断方法の実施割合など受療状況について集計する。

罹患集計の結果は、医師会報、事業報告、ホームページを通して公表する。

2) 登録精度の向上のための届出勧奨、補充届出票による遡り調査、各種検診発見がんからの登録

近年、拠点病院構想の実施により登録精度は著しく改善してきているが、引き続き登録精度の向上をめざして、県内主要病院を対象にした届出勧奨を進める。また、平成21年死亡小票からの補充届出票による遡り調査と各種検診発見がんの未登録分の登録も行う。

3) 標準化DBSシステム導入にあたっての今後の対応

国立がんセンターとの協議、先進地（大阪府）視察及び本県の現状等を鑑み、「鳥取県がん登録あり方ワーキンググループ」が検討した今後の標準化導入に係る対応案が以下のとおり示され協議を行った。

(1) 標準化の運用は平成27年1月より開始するのが適当。

(2) 標準の登録項目のみとする。

(理由：登録項目が増えることは登録する医療機関側や登録室の負担増。追加するとした場合、全国比較出来ない情報が今後どれだけ有用な情報となるか未知数であったり、サポート面の問題など独自項目を追加することで生じるリスクを上回る効果が見いだせない場合は、他県同様、標準項目のみとするのが適当である。)

(3) 県内15医療機関から電子媒体によって届出の提出があり、届出総件数の約9割を占めている。現在、鳥取県独自に提供している地域がん登録システムを9医療機関が利用している。

標準化導入に伴い、現行システムが利用できな

くなるため、早期からアナウンスしていくことが大切である。また、国立がん研究センターからは、地域がん登録の医療機関用のデータ入力システムの無料提供や指導マニュアルの提供は可能と助言を頂いている。

このことについては、がん登録室（鳥大）の支援を含め、今後、引き続き検討する必要がある。

(4) これまで蓄積した地域がん登録のデータについては、本県の貴重な財産であることから、平成元年以降のデータ（約11万件）について現行システムから標準化システムに移行するのが適当。(理由：本県、地域がん登録の平成元年以前の地域がん登録データは、死亡データの入力等が不完全。また、紙媒体の資料も処分済みであることから、事実上、平成元年以前の登録データは標準化に移行することが出来ないことが判明している。)

協議の結果、本県の地域がん登録の標準化の導入については、今回ワーキンググループが示した今後の対応案のとおり進めていくことが決定した。

4) 平成24年度鳥取県がん登録報告書の印刷・配布

関係協力医療機関やがん登録専門委員の意見・要望等を取り入れて、報告書の編集刷新を図っていく。

5) 第21回地域がん登録全国協議会総会研究会（高知市）への参加

第21回地域がん登録全国協議会研究会が6月7日（木）、6月8日（金）に高知市「高知県教育会館高知城ホール」（会長：高知大学教育研究部 安田誠史先生）において開催された。6月7日にはがん登録実務者研修会が開催され、6月8日の総会研究会では、「地域がん登録の深化」をメインテーマに開催された。

鳥取県がん罹患集計結果一覧表（平成20年 男性）

部 位	ICD-10	年 齢 10 歳 階 級											粗 罹患率	調整 罹患率	H/I (%)	DCN/1 (%)
		合計	0-	10-	20-	30-	40-	50-	60-	70-	80+	不詳				
全部位*1	C00-C96 D05-D06 (140-208 2330-2331)	2579	7	6	10	32	72	325	575	944	607	1	908.5	500.3	75.8	13.6
全部位*2	C00-C96 (140-208)	2579	7	6	10	32	72	325	575	944	607	1	908.5	500.3	75.8	13.6
口唇、口腔および咽頭	C00-C14 (140-149)	57	0	0	0	3	3	16	17	15	3	0	20.1	13.1	94.7	5.3
口唇、口腔	C00-C08 (140-145)	38	0	0	0	3	3	10	7	12	3	0	13.4	8.8	97.4	2.6
咽頭	C09-C14 (146-149)	19	0	0	0	0	0	6	10	3	0	0	6.7	4.4	89.5	10.5
食道	C15 (150)	95	0	0	0	0	1	22	27	35	10	0	33.5	19.3	77.9	16.8
胃	C16 (151)	509	0	0	0	1	19	76	132	177	104	0	179.3	100.2	88.4	8.8
小腸	C17 (152)	8	0	0	0	0	0	1	3	2	2	0	2.8	1.4	50.0	12.5
結腸	C18 (153)	259	0	0	1	2	7	39	64	97	49	0	91.2	51.1	88.4	8.5
直腸および肛門	C19-C21 (154)	115	0	0	0	2	5	16	34	42	16	0	40.5	23.8	90.4	7.8
肝および肝内胆管	C22 (155)	178	0	0	0	2	7	24	39	74	32	0	62.7	35.3	27.0	16.9
胆嚢および肝外胆管	C23-C24 (156)	68	0	0	0	0	2	6	13	27	20	0	24.0	12.2	50.0	27.9
膵臓	C25 (157)	84	0	0	0	0	2	9	14	36	23	0	29.6	15.1	34.5	26.2
その他の消化器	C26 (159)	2	0	0	0	0	0	1	0	0	1	0	0.7	0.4	0.0	100.0
鼻腔、中耳および副鼻腔	C30-C31 (160)	10	0	0	0	0	0	4	1	2	3	0	3.5	1.9	90.0	10.0
喉頭	C32 (161)	22	0	0	0	1	1	3	5	8	4	0	7.7	4.6	100.0	0.0
気管、気管支および肺	C33-C34 (162)	376	0	0	0	3	5	37	77	140	114	0	132.4	67.0	68.1	20.5
胸腺、心および縦隔	C37-C38 (164)	8	0	0	1	0	0	3	0	1	3	0	2.8	1.8	75.0	25.0
その他の呼吸系および胸腔内臓器	C39 (165)	0	0	0	0	0	0	0	0	0	0	0	0.0	0.0	0.0	0.0
骨および関節軟骨	C40-C41 (170)	6	0	0	0	0	1	2	1	2	0	0	2.1	1.5	50.0	50.0
皮膚の悪性黒色腫	C43 (172)	20	0	0	0	0	0	2	3	7	8	0	7.0	3.4	95.0	5.0
皮膚のその他の悪性新生物	C44 (173)	35	0	0	0	1	0	0	8	13	13	0	12.3	6.0	97.1	2.9
胸膜	C45 (163)	2	0	0	0	0	0	0	1	0	1	0	0.7	0.4	50.0	50.0
カボジ肉腫	C46	0	0	0	0	0	0	0	0	0	0	0	0.0	0.0	0.0	0.0
後腹膜および腹膜	C48 (158)	3	0	0	0	0	0	1	0	2	0	0	1.1	0.7	66.7	33.3
結合組織およびその他の軟部組織	C47 C49 (171)	3	0	0	1	1	0	0	0	0	1	0	1.1	1.0	33.3	66.7
乳房（上皮内がんを含む）	C50 D05 (174-175 2330)	4	0	0	0	0	1	1	0	1	1	0	1.4	0.9	75.0	25.0
子宮（上皮内がんを含む）	C53-C55 D06 (179-180 182 2331)	0	0	0	0	0	0	0	0	0	0	0	0.0	0.0	0.0	0.0
子宮	C53-C55 (179-180 182)	0	0	0	0	0	0	0	0	0	0	0	0.0	0.0	0.0	0.0
子宮頸	C53 (180)	0	0	0	0	0	0	0	0	0	0	0	0.0	0.0	0.0	0.0
子宮体	C54 (182)	0	0	0	0	0	0	0	0	0	0	0	0.0	0.0	0.0	0.0
子宮、部位不明	C55 (179)	0	0	0	0	0	0	0	0	0	0	0	0.0	0.0	0.0	0.0
卵巣	C56 (1830)	0	0	0	0	0	0	0	0	0	0	0	0.0	0.0	0.0	0.0
その他及び部位不明の女性生殖生殖器	C51-C52 C57 (183-184 1830は除く)	0	0	0	0	0	0	0	0	0	0	0	0.0	0.0	0.0	0.0
胎盤	C58 (181)	0	0	0	0	0	0	0	0	0	0	0	0.0	0.0	0.0	0.0
前立腺	C61 (185)	299	1	0	0	0	2	12	63	141	80	0	105.3	51.6	85.6	8.0
睪丸	C62 (186)	9	0	0	3	4	0	0	0	1	0	1	3.2	3.2	77.8	11.1
陰莖およびその他の男性生殖生殖器	C60 C63 (187)	3	0	0	0	1	0	0	1	1	0	0	1.1	0.8	100.0	0.0
腎など	C64-C66 C68 (189)	67	0	0	0	1	2	12	16	22	14	0	23.6	13.6	82.1	10.4
腎臓、腎盂を除く	C64 (1890)	43	0	0	0	1	1	11	12	10	8	0	15.1	9.3	76.7	11.6
膀胱	C67 (188)	125	0	0	1	1	4	11	20	41	47	0	44.0	22.5	84.0	8.8
眼	C69 (190)	2	1	0	0	0	0	0	1	0	0	0	0.7	0.8	100.0	0.0
脳など	C70-C72 (191-192)	24	0	2	1	3	2	3	3	5	5	0	8.5	6.5	54.2	25.0
脳	C71 (191)	20	0	2	1	3	2	2	2	4	4	0	7.0	5.7	55.0	30.0
髄膜およびその他の中枢神経系	C70 C72 (192)	4	0	0	0	0	0	1	1	1	1	0	1.4	0.9	50.0	0.0
甲状腺	C73 (193)	16	0	0	0	2	2	3	2	4	3	0	5.6	3.9	87.5	12.5
その他の内分泌腺	C74-C75 (194)	5	1	0	0	0	1	2	0	1	0	0	1.8	1.7	40.0	40.0
その他および不明な部位	C76 (195)	6	0	0	0	0	0	0	3	2	1	0	2.1	1.1	66.7	33.3
続発部位および原発部位不詳	C77-C80 (196-199)	26	1	0	0	1	1	5	5	6	7	0	9.2	5.4	53.8	19.2
リンパ組織	C81-C90 C96 (200-203)	75	0	0	1	1	3	12	11	25	22	0	26.4	14.9	70.7	25.3
ホジキンリンパ腫	C81 (201)	5	0	0	0	1	0	0	2	2	0	0	1.8	1.2	100.0	0.0
非ホジキンリンパ腫	C82-C85 (200)	46	0	0	1	0	2	12	6	11	14	0	16.2	9.5	78.3	15.2
その他のリンパ組織	C96 (202)	0	0	0	0	0	0	0	0	0	0	0	0.0	0.0	0.0	0.0
多発性骨髄腫	C88-C90 (203)	24	0	0	0	0	1	0	3	12	8	0	8.5	4.1	50.0	50.0
白血病	C91-C95 (204-208)	58	3	4	1	2	1	2	11	14	20	0	20.4	13.1	77.6	22.4
リンパ性白血病	C91 (204)	10	2	1	0	1	1	0	2	1	2	0	3.5	3.3	90.0	10.0
骨髄性白血病	C92 (205)	46	0	3	1	1	0	2	9	12	18	0	16.2	9.1	73.9	26.1
単球性白血病	C93 (206)	1	1	0	0	0	0	0	0	0	0	0	0.4	0.5	100.0	0.0
その他の明示された白血病	C94 (207)	0	0	0	0	0	0	0	0	0	0	0	0.0	0.0	0.0	0.0
細胞形態不明の白血病	C95 (208)	1	0	0	0	0	0	0	0	1	0	0	0.4	0.2	100.0	0.0

*1：乳房および子宮頸部の上皮内がんを含む *2：乳房および子宮頸部の上皮内がんを含まない
I：罹患数 H：組織診実施数 DCN：死亡情報で初めて把握されたもの

鳥取県がん罹患集計結果一覧表（平成20年 女性）

部 位	ICD-10	年 齢 10 歳 階 級											粗 罹患率	調整 罹患率	H/I (%)	DCN/I (%)
		合計	0-	10-	20-	30-	40-	50-	60-	70-	80+	不詳				
全部位*1	C00-C96 D05-D06 (140-208 2330-2331)	1979	3	3	17	66	156	270	334	458	671	1	636.3	339.9	73.3	15.1
全部位*2	C00-C96 (140-208)	1966	3	3	15	61	152	269	334	457	671	1	632.1	334.7	73.1	15.2
口唇、口腔および咽頭	C00-C14 (140-149)	24	0	0	0	0	3	5	6	4	6	0	7.7	4.5	83.3	16.7
口唇、口腔	C00-C08 (140-145)	20	0	0	0	0	2	4	5	4	5	0	6.4	3.6	80.0	20.0
咽頭	C09-C14 (146-149)	4	0	0	0	0	1	1	1	0	1	0	1.3	0.9	100.0	0.0
食道	C15 (150)	13	0	0	0	0	2	2	2	2	5	0	4.2	2.3	76.9	7.7
胃	C16 (151)	263	0	1	0	2	11	27	51	68	103	0	84.6	37.5	81.4	13.7
小腸	C17 (152)	7	0	0	0	0	0	1	1	1	4	0	2.3	0.8	57.1	28.6
結腸	C18 (153)	206	0	0	0	0	7	33	36	50	80	0	66.2	29.8	83.5	12.1
直腸および肛門	C19-C21 (154)	82	0	0	0	0	4	12	22	16	28	0	26.4	12.9	78.0	9.8
肝および肝内胆管	C22 (155)	95	0	0	0	2	1	6	7	33	46	0	30.5	11.1	20.0	20.0
胆嚢および肝外胆管	C23-C24 (156)	67	0	0	0	0	0	3	7	16	41	0	21.5	6.2	31.3	35.8
膵臓	C25 (157)	82	0	0	0	0	2	4	7	19	50	0	26.4	8.5	26.8	30.5
その他の消化器	C26 (159)	3	0	0	0	0	0	0	0	0	3	0	1.0	0.2	0.0	100.0
鼻腔、中耳および副鼻腔	C30-C31 (160)	9	0	0	0	0	0	1	0	2	6	0	2.9	0.9	77.8	22.2
喉頭	C32 (161)	1	0	0	0	0	0	0	0	1	0	0	0.3	0.1	100.0	0.0
気管、気管支および肺	C33-C34 (162)	214	0	0	0	1	0	12	43	71	87	0	68.8	26.1	62.1	25.7
胸腺、心および縦隔	C37-C38 (164)	2	0	0	0	0	0	0	0	0	2	0	0.6	0.1	0.0	100.0
その他の呼吸系および胸腔内臓器	C39 (165)	0	0	0	0	0	0	0	0	0	0	0	0.0	0.0	0.0	0.0
骨および関節軟骨	C40-C41 (170)	3	1	0	0	0	0	0	0	2	0	0	1.0	0.8	100.0	0.0
皮膚の悪性黒色腫	C43 (172)	18	0	0	0	0	1	2	0	5	10	0	5.8	2.0	94.4	5.6
皮膚のその他の悪性新生物	C44 (173)	39	0	0	0	0	2	1	3	12	21	0	12.5	4.3	92.3	7.7
胸膜	C45 (163)	1	0	0	0	0	0	0	0	0	1	0	0.3	0.0	0.0	0.0
カボジ肉腫	C46	0	0	0	0	0	0	0	0	0	0	0	0.0	0.0	0.0	0.0
後腹膜および腹膜	C48 (158)	4	0	0	0	0	0	1	1	1	1	0	1.3	0.7	75.0	25.0
結合組織およびその他の軟部組織	C47 C49 (171)	9	0	0	0	1	0	2	1	1	4	0	2.9	1.5	100.0	0.0
乳房（上皮内がんを含む）	C50 D05 (174-175 2330)	339	0	0	2	18	71	71	73	49	54	1	109.0	82.1	94.7	2.1
子宮（上皮内がんを含む）	C53-C55 D06 (179-180 182 2331)	123	0	0	5	28	23	29	18	10	10	0	39.5	37.1	97.6	2.4
子宮	C53-C55 (179-180 182)	110	0	0	3	23	19	28	18	9	10	0	35.4	31.9	97.3	2.7
子宮頸	C53 (180)	66	0	0	3	21	13	14	5	2	8	0	21.2	21.4	97.0	3.0
子宮体	C54 (182)	43	0	0	0	2	6	14	13	7	1	0	13.8	10.5	97.7	2.3
子宮、部位不明	C55 (179)	1	0	0	0	0	0	0	0	0	1	0	0.3	0.0	100.0	0.0
卵巣	C56 (1830)	53	0	0	4	4	7	14	9	6	9	0	17.0	13.6	69.8	17.0
その他及び部位不明の女性生殖器	C51-C52 C57 (183-184 1830は除く)	4	0	0	0	1	0	0	2	1	0	0	1.3	1.0	100.0	0.0
胎盤	C58 (181)	0	0	0	0	0	0	0	0	0	0	0	0.0	0.0	0.0	0.0
前立腺	C61 (185)	0	0	0	0	0	0	0	0	0	0	0	0.0	0.0	0.0	0.0
睪丸	C62 (186)	0	0	0	0	0	0	0	0	0	0	0	0.0	0.0	0.0	0.0
陰茎およびその他の男性生殖器	C60 C63 (187)	0	0	0	0	0	0	0	0	0	0	0	0.0	0.0	0.0	0.0
腎など	C64-C66 C68 (189)	43	0	0	1	1	2	3	6	16	14	0	13.8	6.7	58.1	30.2
腎臓、腎盂を除く	C64 (1890)	21	0	0	1	1	2	2	5	6	4	0	6.8	4.4	66.7	19.0
膀胱	C67 (188)	33	0	0	0	0	0	3	2	13	15	0	10.6	3.5	72.7	18.2
眼	C69 (190)	0	0	0	0	0	0	0	0	0	0	0	0.0	0.0	0.0	0.0
脳など	C70-C72 (191-192)	37	1	0	2	1	4	7	7	6	9	0	11.9	8.6	62.2	18.9
脳	C71 (191)	15	1	0	0	0	2	2	1	2	7	0	4.8	2.7	40.0	40.0
髄膜およびその他の中枢神経系	C70 C72 (192)	22	0	0	2	1	2	5	6	4	2	0	7.1	5.9	77.3	4.5
甲状腺	C73 (193)	44	0	0	2	4	9	9	5	10	5	0	14.1	11.5	88.6	4.5
その他の内分泌腺	C74-C75 (194)	7	0	1	0	1	0	2	1	2	0	0	2.3	1.9	85.7	0.0
その他および不明確な部位	C76 (195)	0	0	0	0	0	0	0	0	0	0	0	0.0	0.0	0.0	0.0
続発部位および原発部位不詳	C77-C80 (196-199)	23	0	0	0	0	0	0	5	5	13	0	7.4	2.1	43.5	39.1
リンパ組織	C81-C90 C96 (200-203)	75	1	0	0	0	2	12	12	27	21	0	24.1	11.6	69.3	24.0
ホジキンリンパ腫	C81 (201)	1	0	0	0	0	0	0	0	1	0	0	0.3	0.1	100.0	0.0
非ホジキンリンパ腫	C82-C85 (200)	46	1	0	0	0	2	8	5	18	12	0	14.8	7.5	73.9	21.7
その他のリンパ組織	C96 (202)	0	0	0	0	0	0	0	0	0	0	0	0.0	0.0	0.0	0.0
多発性骨髄腫	C88-C90 (203)	28	0	0	0	0	0	4	7	8	9	0	9.0	4.0	60.7	28.6
白血病	C91-C95 (204-208)	56	0	1	1	2	5	8	7	9	23	0	18.0	10.0	62.5	25.0
リンパ性白血病	C91 (204)	6	0	0	0	1	1	0	1	0	3	0	1.9	1.2	50.0	50.0
骨髄性白血病	C92 (205)	49	0	1	1	1	4	8	6	9	19	0	15.8	8.8	65.3	20.4
単球性白血病	C93 (206)	0	0	0	0	0	0	0	0	0	0	0	0.0	0.0	0.0	0.0
その他の明示された白血病	C94 (207)	0	0	0	0	0	0	0	0	0	0	0	0.0	0.0	0.0	0.0
細胞形態不明の白血病	C95 (208)	1	0	0	0	0	0	0	0	0	1	0	0.3	0.0	0.0	100.0

*1：乳房および子宮頸部の上皮内がんを含む *2：乳房および子宮頸部の上皮内がんを含まない
I：罹患数 H：組織診実施数 DCN：死亡情報で初めて把握されたもの

鳥取県がん罹患集計結果一覧表（平成20年 総数）

部 位	ICD-10	年 齢 10 歳 階 級											粗 罹患率	調整 罹患率	H/I (%)	DCN/1 (%)
		合計	0-	10-	20-	30-	40-	50-	60-	70-	80+	不詳				
全部位*1	C00-C96 D05-D06 (140-208 2330-2331)	4558	10	9	27	98	228	595	909	1402	1278	2	766.2	404.9	74.7	14.3
全部位*2	C00-C96 (140-208)	4545	10	9	25	93	224	594	909	1401	1278	2	764.0	402.3	74.7	14.3
口唇、口腔および咽頭	C00-C14 (140-149)	81	0	0	0	3	6	21	23	19	9	0	13.6	8.6	91.4	8.6
口唇、口腔	C00-C08 (140-145)	58	0	0	0	3	5	14	12	16	8	0	9.7	6.0	91.4	8.6
咽頭	C09-C14 (146-149)	23	0	0	0	0	1	7	11	3	1	0	3.9	2.6	91.3	8.7
食道	C15 (150)	108	0	0	0	0	3	24	29	37	15	0	18.2	10.1	77.8	15.7
胃	C16 (151)	772	0	1	0	3	30	103	183	245	207	0	129.8	65.6	86.0	10.5
小腸	C17 (152)	15	0	0	0	0	0	2	4	3	6	0	2.5	1.1	53.3	20.0
結腸	C18 (153)	465	0	0	1	2	14	72	100	147	129	0	78.2	39.3	86.2	10.1
直腸および肛門	C19-C21 (154)	197	0	0	0	2	9	28	56	58	44	0	33.1	17.9	85.3	8.6
肝および肝内胆管	C22 (155)	273	0	0	0	4	8	30	46	107	78	0	45.9	22.2	24.5	17.9
胆嚢および肝外胆管	C23-C24 (156)	135	0	0	0	0	2	9	20	43	61	0	22.7	8.9	40.7	31.9
膵臓	C25 (157)	166	0	0	0	0	4	13	21	55	73	0	27.9	11.5	30.7	28.3
その他の消化器	C26 (159)	5	0	0	0	0	0	1	0	0	4	0	0.8	0.3	0.0	100.0
鼻腔、中耳および副鼻腔	C30-C31 (160)	19	0	0	0	0	0	5	1	4	9	0	3.2	1.4	84.2	15.8
喉頭	C32 (161)	23	0	0	0	1	1	3	5	9	4	0	3.9	2.2	100.0	0.0
気管、気管支および肺	C33-C34 (162)	590	0	0	0	4	5	49	120	211	201	0	99.2	43.5	65.9	22.4
胸腺、心および縦隔	C37-C38 (164)	10	0	0	1	0	0	3	0	1	5	0	1.7	0.9	60.0	40.0
その他の呼吸系および胸腔内臓器	C39 (165)	0	0	0	0	0	0	0	0	0	0	0	0.0	0.0	0.0	0.0
骨および関節軟骨	C40-C41 (170)	9	1	0	0	0	1	2	1	4	0	0	1.5	1.1	66.7	33.3
皮膚の悪性黒色腫	C43 (172)	38	0	0	0	0	1	4	3	12	18	0	6.4	2.5	94.7	5.3
皮膚のその他の悪性新生物	C44 (173)	74	0	0	0	1	2	1	11	25	34	0	12.4	5.0	94.6	5.4
胸膜	C45 (163)	3	0	0	0	0	0	0	1	0	2	0	0.5	0.2	33.3	33.3
カボジ肉腫	C46	0	0	0	0	0	0	0	0	0	0	0	0.0	0.0	0.0	0.0
後腹膜および腹膜	C48 (158)	7	0	0	0	0	0	2	1	3	1	0	1.2	0.7	71.4	28.6
結合組織およびその他の軟部組織	C47 C49 (171)	12	0	0	1	2	0	2	1	1	5	0	2.0	1.3	83.3	16.7
乳房（上皮内がんを含む）	C50 D05 (174-175 2330)	343	0	0	2	18	72	72	73	50	55	1	57.7	42.9	94.5	2.3
子宮（上皮内がんを含む）	C53-C55 D06 (179-180 182 2331)	123	0	0	5	28	23	29	18	10	10	0	20.7	18.8	97.6	2.4
子宮	C53-C55 (179-180 182)	110	0	0	3	23	19	28	18	9	10	0	18.5	16.2	97.3	2.7
子宮頸	C53 (180)	66	0	0	3	21	13	14	5	2	8	0	11.1	10.8	97.0	3.0
子宮体	C54 (182)	43	0	0	0	2	6	14	13	7	1	0	7.2	5.4	97.7	2.3
子宮、部位不明	C55 (179)	1	0	0	0	0	0	0	0	0	1	0	0.2	0.0	100.0	0.0
卵巣	C56 (1830)	53	0	0	4	4	7	14	9	6	9	0	8.9	6.9	69.8	17.0
その他及び部位不明の女性生殖生殖器	C51-C52 C57 (183-184 1830は除く)	4	0	0	0	1	0	0	2	1	0	0	0.7	0.5	100.0	0.0
胎盤	C58 (181)	0	0	0	0	0	0	0	0	0	0	0	0.0	0.0	0.0	0.0
前立腺	C61 (185)	299	1	0	0	0	2	12	63	141	80	0	50.3	22.1	85.6	8.0
睪丸	C62 (186)	9	0	0	3	4	0	0	0	1	0	1	1.5	1.6	77.8	11.1
陰莖およびその他の男性生殖生殖器	C60 C63 (187)	3	0	0	0	1	0	0	1	1	0	0	0.5	0.4	100.0	0.0
腎など	C64-C66 C68 (189)	110	0	0	1	2	4	15	22	38	28	0	18.5	9.8	72.7	18.2
腎臓、腎盂を除く	C64 (1890)	64	0	0	1	2	3	13	17	16	12	0	10.8	6.6	73.4	14.1
膀胱	C67 (188)	158	0	0	1	1	4	14	22	54	62	0	26.6	11.6	81.6	10.8
眼	C69 (190)	2	1	0	0	0	0	0	1	0	0	0	0.3	0.4	100.0	0.0
脳など	C70-C72 (191-192)	61	1	2	3	4	6	10	10	11	14	0	10.3	7.5	59.0	21.3
脳	C71 (191)	35	1	2	1	3	4	4	3	6	11	0	5.9	4.1	48.6	34.3
髄膜およびその他の中枢神経系	C70 C72 (192)	26	0	0	2	1	2	6	7	5	3	0	4.4	3.4	73.1	3.8
甲状腺	C73 (193)	60	0	0	2	6	11	12	7	14	8	0	10.1	7.7	88.3	6.7
その他の内分泌腺	C74-C75 (194)	12	1	1	0	1	1	4	1	3	0	0	2.0	1.8	66.7	16.7
その他および不明な部位	C76 (195)	6	0	0	0	0	0	0	3	2	1	0	1.0	0.5	66.7	33.3
続発部位および原発部位不詳	C77-C80 (196-199)	49	1	0	0	1	1	5	10	11	20	0	8.2	3.7	49.0	28.6
リンパ組織	C81-C90 C96 (200-203)	150	1	0	1	1	5	24	23	52	43	0	25.2	12.9	70.0	24.7
ホジキンリンパ腫	C81 (201)	6	0	0	0	1	0	0	2	3	0	0	1.0	0.7	100.0	0.0
非ホジキンリンパ腫	C82-C85 (200)	92	1	0	1	0	4	20	11	29	26	0	15.5	8.4	76.1	18.5
その他のリンパ組織	C96 (202)	0	0	0	0	0	0	0	0	0	0	0	0.0	0.0	0.0	0.0
多発性骨髄腫	C88-C90 (203)	52	0	0	0	0	1	4	10	20	17	0	8.7	3.9	55.8	38.5
白血病	C91-C95 (204-208)	114	3	5	2	4	6	10	18	23	43	0	19.2	11.3	70.2	23.7
リンパ性白血病	C91 (204)	16	2	1	0	2	2	0	3	1	5	0	2.7	2.2	75.0	25.0
骨髄性白血病	C92 (205)	95	0	4	2	2	4	10	15	21	37	0	16.0	8.7	69.5	23.2
単球性白血病	C93 (206)	1	1	0	0	0	0	0	0	0	0	0	0.2	0.3	100.0	0.0
その他の明示された白血病	C94 (207)	0	0	0	0	0	0	0	0	0	0	0	0.0	0.0	0.0	0.0
細胞形態不明の白血病	C95 (208)	2	0	0	0	0	0	0	0	1	1	0	0.3	0.1	50.0	50.0

*1：乳房および子宮頸部の上皮内がんを含む *2：乳房および子宮頸部の上皮内がんを含まない
I：罹患数 H：組織診実施数 DCN：死亡情報で初めて把握されたもの