

# 登録精度の改善が続く鳥取県地域がん登録

## 平成25年度がん登録対策専門委員会

- 日 時 平成25年8月22日（木） 午後1時40分～午後3時30分
- 場 所 鳥取県健康会館 鳥取市戎町
- 出席者 21人  
魚谷健対協会長、尾崎委員長  
明穂・岡田・瀬川・岩垣・西土井・平田・南崎・藤井・村上・日野・  
国政・吉田・原田・岡本幹三各委員  
県健康政策課がん・生活習慣病対策室：下田課長補佐、山根係長、  
熊谷主事  
健対協事務局：谷口事務局長、田中主任

### 挨拶（要旨）

#### 〈魚谷会長〉

本県のがん死亡率は全国と比較して高く推移しているとは伺っているが、今後の対策について検討を行うには、がん登録の全国標準化データシステムの導入は重要であると考えます。導入に向けて、活発なるご協議をお願いします。

#### 〈尾崎委員長〉

岸本拓治先生の後任として、今年より専門委員長に就任しました。よろしくをお願いします。

鳥取県のがん登録は全国有数の歴史があり、約40年間のデータを蓄積しており、ここ10年間で精度が非常に向上しており、全国でも上位の成績で、これもひとえに鳥取県医師会を中心とした会員の皆様のご協力によるものと感謝している。

日本も世界標準に合わせるように、全国標準化データシステムの導入が進められているが、歴史があり、蓄積データが多いところほどデータの移行が難しく、まさしく、鳥取県は過去の財産を失わずに新しい全国統一されたがん登録に取り組もうとしているところで、重要な局面に差しかかっている。

鳥取県のがん75歳未満年齢調整死亡率（人口10万人対）は全国と比較して高く推移しており、特に男性のがん死亡率は高い。今後はがん登録データを活用して、がん対策に活かしていくことが重要な課題である。

### 報 告

#### 1. 平成24年度がん登録事業報告

1) 鳥取県における平成21年がん罹患・受療状況標準集計結果：岡本委員

a) 罹患集計

(1) 罹患数

がんの全部位では罹患総数4,721件（男2,694、女2,027）で、部位別に男では胃>肺>前立腺>結腸>肝臓の順で全国と一致するが、女では胃>乳房>結腸>肺の順で女は順位が全国（2008年推計値）の乳房>結腸>胃の順位と一致しなかった。

罹患割合の年次比較では、男女とも結腸、女では乳房、肺において増加した。

(2) 粗罹患率

人口10万対798.6（男954.8、女656.0）であった。

(3) 年齢調整罹患率

人口10万対405.6（男511.3、女330.3）で、男女

表1 鳥取県における性、主要部位別がん罹患状況—平成21年（2009年）—

男	全部位	食道	胃	結腸	直腸	肝臓	胆嚢 胆管	膵臓	肺	前立腺	膀胱	リンパ腫		
罹患数	2,694	101	462	275	165	178	73	90	441	317	122	51		
罹患割合（%）	100.0	3.7	17.1	10.2	6.1	6.6	2.7	3.3	16.4	11.8	4.5	1.9		
粗罹患率	954.8	35.8	163.7	97.5	58.5	63.1	25.9	31.9	156.3	112.4	43.2	18.1		
調整罹患率	511.3	19.9	90.8	51.6	34.0	33.0	11.4	16.7	79.5	52.2	22.4	11.4		
全国推定罹患率	444.9	17.7	80.5	48.6	29.5	30.9	9.7	15.1	62.0	46.1	17.7	13.3		
女	全部位	食道	胃	結腸	直腸	肝臓	胆嚢 胆管	膵臓	肺	乳房	子宮	卵巣	膀胱	リンパ腫
罹患数	2,027	19	299	246	93	88	85	93	206	288	149	40	33	53
罹患割合（%）	100.0	0.9	14.8	12.1	4.6	4.3	4.2	4.6	10.2	14.2	7.4	2.0	1.6	2.6
粗罹患率	656.0	6.1	96.8	79.6	30.1	28.5	27.5	30.1	66.7	93.2	48.2	12.9	10.7	17.2
調整罹患率	330.3	2.6	42.4	34.3	14.3	10.1	7.3	10.0	27.8	65.6	46.6	8.0	3.8	7.3
全国推定罹患率	311.2	2.7	29.1	29.5	12.3	11.1	6.3	9.1	21.7	77.1	44.7	10.2	3.6	8.4

\*全国推定罹患率は2008年データを使用

表2 鳥取県における地域別標準化罹患比（SIR）の比較 全国=100

	全部位	胃	結腸	直腸	肝臓	肺	乳房	子宮
男	東部	113.2	108.6	133.9	121.1	109.3	112.8	—
	中部	114.0	114.3	108.4	107.9	100.6	131.0	—
	西部	112.7	100.9	82.0	108.4	110.7	128.1	—
	県計	113.1	106.5	107.4	113.3	108.1	122.7	—
女	東部	115.4	152.5	125.6	109.1	123.3	131.3	99.4
	中部	109.5	158.1	111.2	129.7	66.7	120.9	96.3
	西部	104.5	104.3	97.5	114.2	76.4	110.9	99.8
	県計	109.7	133.8	111.1	115.4	92.4	120.8	99.0

(アミは、130以上)

とも全国推計値（2008年）を上回る値を示した。

(4) 年齢調整罹患率の年次推移（1988-2008年）

前年（2008年）に比べて2009年は、男では胃、肝臓で、女では乳房、肝臓で減少傾向が見られた。男は、肺、直腸で、女は、胃、子宮、結腸、肺で増加傾向が観察された。

(5) 地域別標準化罹患比（全国=100）

東部では男は結腸、肺、女は胃、肺、中部では男の肺、女は胃、西部では男の肺、女の直腸、肺が高い罹患比を示した。

(6) 年齢階級別罹患率

全体的にほとんどの部位において年齢とともに増加傾向が見られるが、乳房は40歳代と60歳代でピークを示し、70歳代にかけて減少しその後横ばい状態を示した。子宮は40歳代でピークを示し、

50歳代にかけて減少し、その後横ばい状態を示し、70歳代以降漸減した。

乳房と子宮について年齢階級別の罹患構成比を1979-1983年までと2008-2009年までの2つの期

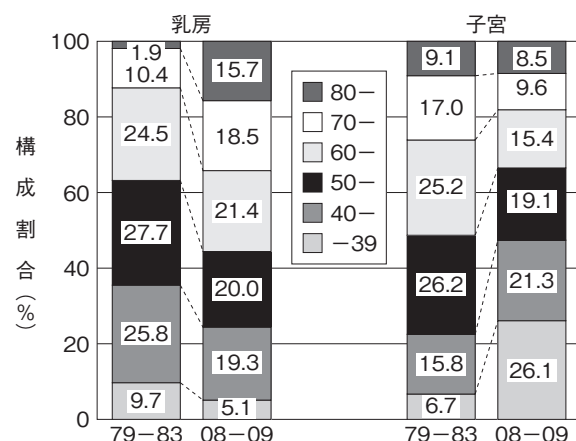


図1 年齢階級別罹患構成比の年次比較

表3 部位別・受診動機別集計結果 (%) 2009年標準集計対象

	有訴受診	健康診断	各種がん検診	他疾患治療中	その他	計
全部位	37.7	6.3	10.0	17.0	29.0	100.0
胃	27.5	12.4	13.0	15.7	31.5	100.0
結腸	31.8	6.1	20.7	17.0	24.4	100.0
直腸	44.6	5.4	10.8	11.7	27.5	100.0
肝臓	23.5	2.1	2.7	43.3	28.3	100.0
肺	30.9	7.5	11.0	17.9	32.7	100.0
乳房	49.4	2.6	23.6	7.1	17.2	100.0
子宮	37.9	2.1	13.6	5.7	40.7	100.0

表4 主要医療機関、地域別届出件数の年次推移 (1992年-2012年)

	1992	1993	1994	1995	1996	1997	1998	1999	2000	2001	2002	2003	2004	2005	2006	2007	2008	2009	2010	2011	2012
拠点病院	1,213	952	1,179	932	1,158	1,289	980	1,187	1,111	1,300	1,397	2,055	2,474	1,916	1,838	3,126	2,943	3,428	3,999	4,127	4,134
準拠点病院	645	648	647	597	500	586	540	545	499	607	704	621	783	877	1,420	1,063	1,146	876	1,399	765	1,686
その他病院・診療所	660	593	655	589	697	529	560	521	402	409	427	384	438	497	489	577	604	507	644	652	763
東部	1,023	933	1,024	764	827	927	780	834	720	965	1,104	1,576	1,867	1,667	1,887	2,022	2,146	1,965	2,236	1,982	2,596
中部	417	339	547	481	486	451	476	462	379	414	523	436	476	513	628	486	848	849	986	942	1,097
西部	1,078	921	908	871	1,039	1,020	822	947	910	936	896	1,046	1,352	1,110	1,231	2,258	1,699	1,997	2,820	2,620	2,890
県全体	2,518	2,193	2,481	2,118	2,355	2,404	2,080	2,253	2,012	2,316	2,528	3,060	3,695	3,290	3,747	4,766	4,693	4,811	6,042	5,554	6,583
HV/I (%)	鳥取県 53.7	55.7	54.4	47.6	48.6	47.5	46.3	48.3	51.0	54.7	57.9	60.4	61.8	65.5	66.7	71.6	74.7	76.2	—	—	—
	全国	62.0	62.6	63.1	63.0	66.0	66.9	66.9	67.9	67.9	67.6	65.4	61.8	64.3	65.1	64.9	69.4	72.8	—	—	—
DCN/I (%)	鳥取県	24.5	28.9	27.5	28.2	24.8	31.9	36.5	36.2	36.3	32.9	26.1	27.3	24.0	19.0	18.1	14.7	14.3	12.7	—	—
	全国	23.9	23.3	23.4	24.2	30.3	29.6	28.2	27.6	26.8	26.2	24.9	34.5	32.4	32.3	30.1	26.7	24.0	—	—	—
IM比 (%)	鳥取県	1.9	2.0	1.8	1.7	1.7	1.8	1.7	1.8	1.8	1.9	1.9	2.0	2.2	2.3	2.3	2.2	2.2	—	—	—
	全国	1.6	1.9	1.9	1.6	1.6	1.6	1.7	1.7	1.7	1.8	1.7	1.7	1.7	1.8	2.0	2.0	—	—	—	—

拠点病院：鳥取県立中央病院、鳥取市立病院、鳥取県立厚生病院、米子医療センター、鳥取大学医学部附属病院  
準拠点病院：鳥取赤十字病院、鳥取生協病院、野島病院、山陰労災病院、博愛病院

間に分けて比較すると、乳房では70歳以上の高齢者において罹患割合の増加と39歳未満の減少が顕著であったが、子宮では、39歳未満の若年層において約30年前の4倍近く増加した。

b) 受診動機別集計

全部位については、有訴受診の37.7%、次いで他疾患治療中の17.0%、各種がん検診、健康診断(含人間ドック)の順となった。

部位別では、肝臓で他疾患治療中の43.3%が顕著であった。

c) がん患者の医療機関からの届出状況

平成24年(2012年)の届出総数は、6,583件で前年より1,039件の増加であった。地域別では、東部2,596件、中部1,097件、西部2,890件で、前年に比していずれも増加した。

d) 登録精度

(1) DCN

登録精度の評価として用いられるDCNの値は、平成21年(2009年)は12.7%となり、昨年より約1.6%減少し、登録精度の向上が見られた。

部位別には、問題となるDCN25以上を示す部位は男女とも膀胱で、女では胆嚢、肝臓、造血組織であった。

(2) I/M比(罹患数の死亡数に対する比)

2.20で全国値2.0(2008年推計値)を上回る値を示した。

(3) 組織診断実施割合

組織診断実施割合は、76.2%で前年集計値より約1.5%の増加が見られた。この値は全国推計値72.8%(2008年推計値)と比較すると、かなり改

善されてきたといえる。

(4) 登録精度の向上のための届出勧奨の送付

平成19年(2007年)標準集計の登録精度はDCN=12.7%と改善されているが、さらなる精度向上をめざして平成24年(2012年)度も前年度に引き続き県内医療機関へ鳥取県健康対策協議会の会長名およびがん登録対策専門委員会委員長名で届出勧奨を実施した。

2) 平成24年(2012年)度鳥取県がん登録事業報告書(平成20年(2008年))集計の印刷・配布：岡本委員

関係協力医療機関やがん登録専門委員の意見・要望等を取り入れて、報告書の編集を行った。

2. 標準化データベースシステム(DBS)の導入にあたっての打合せ及びシステムの更新：下田県健康政策課がん・生活習慣病対策室課長補佐

国が推奨する『地域がん登録の標準化』を進めるにあたり、平成25年3月15日に国立がん研究センターの準備状況調査が鳥取大学医学部内の鳥取県地域がん登録室にて行われ、県健康政策課、鳥取大学医学部環境予防医学分野の担当者が対応。機器整備を含め、様々な技術的助言を頂いた。今後も、国立がん研究センター等とも連携を図りながら、標準化の円滑な導入を目指す。

この時の協議内容を踏まえ、平成27年1月からの標準化DBSの運用開始に向けた今後のスケジュール案は次のとおりである。

- ・平成25年8月 県健康政策課が国立がん研究センターに地域がん登録標準システム利用申請。(8月12日申請済み)
- ・データ移行準備(随時)：過去データの定義、対応表作成、ロジカルチェック
- ・平成26年6月 医療機関に標準登録票を配布、依頼。
- ・平成26年夏頃 新サーバ(標準化DBS用)調達
- ・平成26年秋頃 標準化DBS稼働動作調整開始

標準化DBS構築(約2か月間)

(稼働確認は1か月あれば可能。DBSインストール、動作調整等は、がん統計センターが行う)

- ・データの最終エラーチェック・修正完了
- ・標準化DBSの過去データの一括移行

3. がん登録の法制化について：

下田県健康政策課がん・生活習慣病対策室課長補佐

現在、「地域がん登録」は健康増進法に基づく努力義務により、全ての都道府県で実施され、また、施設別のデータを解析する「院内がん登録」は、厚生労働省が指定するがん診療連携拠点病院を中心に実施されている。

平成24年6月厚生労働省が策定した「がん対策推進基本計画」によると、5年以内に、法的位置づけの検討も含め、効率的な予後調査体制の構築や院内がん登録を実施する医療機関数の増加を通じて、がん登録の精度を向上させることを目標としており、また、全てのがん患者を登録し、予後調査を行うことにより、正確ながんの罹患数や罹患率、生存率、治療効果等を把握し、国民、患者、医療従事者、行政担当者、研究者等が活用しやすいがん登録を実現することを目標としている。

現在、超党派の議員連盟「国会がん患者と家族の会」は『がん登録等の推進に関する法律案骨子案』を作成し、ホームページ上にてパブリックコメントの募集を行っている。

この法案によると、他の先進国と同様に国の責任で、がんの罹患・診療・転帰などの情報を中央に集める。全ての病院に対して罹患情報を都道府県に届け出るよう義務付け、がん診療に携わる診療所にも、手挙げ方式で情報の届出を義務付けられる。集まった情報は、都道府県で情報の照合等を行った後、国に提供。さらに国(実際の作業は国立がん研究センター)が、各地の情報を「全国がん登録データベース」に集約する。市町村や都

道府県を通じて患者の生存確認情報や死亡情報を収集し、全国がん登録データベースと突合作業を行うことで生存率等のデータ解析が可能となるというもの。

国の担当者によると、がん登録の法制化の成立はそう遠くないと思われるとのことだった。

## 協 議

### 1. 平成25年度事業計画

#### 1) 平成22年（2010年）がん罹患・受療状況標準集計

平成22年（2010年）における性・年齢階級別における部位別がん罹患数を求め、粗罹患率・年齢調整がん罹患率を算出する。また、手術・放射線治療および化学療法などの治療方法ならびにX線・内視鏡・組織診などの診断方法の実施割合など受療状況について集計する。

罹患集計の結果は、医師会報、事業報告、ホームページを通して公表する。

#### 2) 登録精度の向上のための届出勧奨、補充届出票による遡り調査、各種検診発見がんからの登録

近年、拠点病院構想の実施により登録精度は著しく改善してきているが、引き続き登録精度の向上をめざして、県内主要病院を対象にした届出勧奨を進める。また、平成22年死亡小票からの補充届出票による遡り調査と各種検診発見がんの未登録分の登録も行う。

### 2. 標準化DBSシステム導入にあたっての今後の対応

標準化DBSシステム導入にあたっての今後の対応について、検討がなされた。

過去データの移行作業と新登録票による入力作業は、平行作業が可能であることから、平成26年は登録票の移行期とし、平成26年6月1日からは全国で統一された『標準登録票』で提出して頂くこととなる。様式（登録項目）が変更になること

について、平成25年度中に全医療機関へ周知を図ることとなった。

大半の医療機関においては、紙媒体で提出されているので、『標準登録票』での提出となっても、大きな影響はないと思われる。しかし、電子媒体によって提出されている県内15医療機関においては、現行登録システムでは対応できなくなるため、早期から登録項目変更についてアナウンスしていくことが大切である。また、国立がん研究センターからは、地域がん登録の医療機関用のデータ入力システムの無料提供や指導マニュアルの提供は可能と助言を頂いている。今後の対応について、病院の実務者を対象とした説明会を開催してはどうかという意見があった。

#### 〈今後の国の動向に注意〉

本会終了後、県は、法制化に伴い、国が進める現行の標準登録項目が今後一部変更になる可能性があるとの情報を国立がん研究センターより入手した。本県では来年度内を目途に標準登録項目への移行を予定しているが、法制化に伴い、数年のうちに再度、標準登録項目が変更される可能性があり、その場合、一部医療機関においては、数年のうちに2重の負担が発生することも危惧される。

このように今後、法制化により、大きな動きが予見される。本県の登録項目の変更時期等については、引き続き情報収集を行いつつ、慎重に見極める必要がある。

### 3. 平成25年度鳥取県がん登録報告書の印刷・配布

関係協力医療機関やがん登録専門委員の意見・要望等を取り入れて、報告書の編集刷新を図っていく。

### 4. 本県がん登録事業の更なる充実について

県は、平成25年4月に「第二次鳥取県がん対策推進計画」を策定し、本計画は、平成25年度から

平成29年度までの5か年計画である。この計画において、がん対策におけるがん登録の重要性を鑑み、「がん登録（がんの実態把握・対策の評価）」が施策の一項目に挙げられ、地域がん登録の集計データの更なる有効活用等について、鳥取県健康対策協議会がん登録対策専門委員会を通じ検討し、集計結果をホームページなどで公開すること、また、地域がん登録情報を活用した、本県の

がんの実態把握のための詳細な統計分析（がん罹患・死亡、登録罹患者の5年相対生存率、がん検診受診履歴との照合等）について、今後検討することとなっている。

この件については、ワーキンググループを立ち上げ、どんな取り組み等を行っていくのか、今後、ワーキンググループの中で活用に係る案を練り検討し、委員会に諮ることとなった。

鳥取県健康対策協議会のホームページでは、各委員会の概要、委員会記録、出版物、従事者講習会から特定健診の情報まで随時更新しています。

なお、鳥取県医師会ホームページ（<http://www.tottori.med.or.jp>）のトップページ左領域のメニュー「鳥取県健康対策協議会」からもリンクしています。

→ 「鳥取県健康対策協議会」

<http://www.kentaikyoutottori.med.or.jp>



鳥取県がん罹患集計結果一覧表（平成21年 男性）

部 位	ICD-10	年 齢 10 歳 階 級											粗 罹患率	調整 罹患率	H/I (%)	DCN/I (%)	
		合計	0-	10-	20-	30-	40-	50-	60-	70-	80+	不詳					
全部位* 1	C00-C96 D05-D06 (140-208 2330-2331)	2694	5	8	7	22	72	301	691	883	704	1	954.8	511.3	77.0	11.7	
全部位* 2	C00-C96 (140-208)	2694	5	8	7	22	72	301	691	883	704	1	954.8	511.3	77.0	11.7	
口唇、口腔および咽頭	C00-C14 (140-149)	52	0	0	0	1	2	9	19	12	9	0	18.4	11.1	84.6	13.5	
口唇、口腔	C00-C08 (140-145)	27	0	0	0	1	2	6	7	7	4	0	9.6	6.2	85.2	11.1	
咽頭	C09-C14 (146-149)	25	0	0	0	0	0	3	12	5	5	0	8.9	4.9	84.0	16.0	
食道	C15 (150)	101	0	0	0	0	2	14	38	30	17	0	35.8	19.9	93.1	5.0	
胃	C16 (151)	462	0	0	0	0	6	14	76	118	150	98	0	163.7	90.8	87.9	8.9
小腸	C17 (152)	3	0	0	0	0	0	0	1	2	0	0	1.1	0.5	100.0	0.0	
結腸	C18 (153)	275	0	0	1	1	7	27	79	88	71	1	97.5	51.6	87.3	8.7	
直腸	C19-C20 (154)	165	0	0	0	0	6	29	57	47	26	0	58.5	34.0	90.9	6.1	
大腸	C18-C20 (153-154)	440	0	0	1	1	13	56	136	135	97	1	156.0	85.6	88.6	7.7	
肝および肝内胆管	C22 (155)	178	1	0	0	0	3	20	42	63	49	0	63.1	33.0	22.5	21.9	
胆嚢および肝外胆管	C23-C24 (156)	73	0	0	0	0	0	3	15	21	34	0	25.9	11.4	58.9	12.3	
膵臓	C25 (157)	90	0	0	0	0	5	8	22	31	24	0	31.9	16.7	27.8	31.1	
その他の消化器	C26 (159)	0	0	0	0	0	0	0	0	0	0	0	0.0	0.0	0.0	0.0	
鼻腔、中耳および副鼻腔	C30-C31 (160)	5	0	0	0	0	0	0	0	1	4	0	1.8	0.6	60.0	40.0	
喉頭	C32 (161)	26	0	0	0	0	0	2	12	9	3	0	9.2	5.2	92.3	3.8	
気管、気管支および肺	C33-C34 (162)	441	0	0	0	1	13	41	101	143	142	0	156.3	79.5	73.5	15.0	
胸腺、心および縦隔	C37-C38 (164)	6	0	1	0	0	0	0	3	2	0	0	2.1	1.5	100.0	0.0	
その他の呼吸系および胸腔内臓器	C39 (165)	0	0	0	0	0	0	0	0	0	0	0	0.0	0.0	0.0	0.0	
骨および関節軟骨	C40-C41 (170)	4	0	0	0	0	0	0	0	1	3	0	1.4	0.5	25.0	75.0	
皮膚の悪性黒色腫	C43 (172)	14	0	0	0	0	1	3	4	3	3	0	5.0	3.0	100.0	0.0	
皮膚のその他の悪性新生物	C44 (173)	49	0	0	0	0	0	4	10	19	16	0	17.4	8.2	100.0	0.0	
胸膜	C45 (163)	3	0	0	0	0	0	0	0	0	3	0	1.1	0.3	66.7	0.0	
カポジ肉腫	C46	2	0	0	0	0	0	0	1	1	0	0	0.7	0.4	100.0	0.0	
後腹膜および腹膜	C48 (158)	4	0	0	0	0	2	0	0	2	0	0	1.4	1.3	75.0	0.0	
結合組織およびその他の軟部組織	C47 C49 (171)	2	0	0	0	0	0	0	0	1	1	0	0.7	0.3	50.0	0.0	
乳房（上皮内がんを含む）	C50 D05 (174-175 2330)	2	0	0	0	0	0	0	2	0	0	0	0.7	0.4	50.0	50.0	
子宮（上皮内がんを含む）	C53-C55 D06 (179-180 182 2331)	0	0	0	0	0	0	0	0	0	0	0	0.0	0.0	0.0	0.0	
子宮	C53-C55 (179-180 182)	0	0	0	0	0	0	0	0	0	0	0	0.0	0.0	0.0	0.0	
子宮頸	C53 (180)	0	0	0	0	0	0	0	0	0	0	0	0.0	0.0	0.0	0.0	
子宮体	C54 (182)	0	0	0	0	0	0	0	0	0	0	0	0.0	0.0	0.0	0.0	
子宮、部位不明	C55 (179)	0	0	0	0	0	0	0	0	0	0	0	0.0	0.0	0.0	0.0	
卵巣	C56 (1830)	0	0	0	0	0	0	0	0	0	0	0	0.0	0.0	0.0	0.0	
その他及び部位不明の女性生殖器	C51-C52 C57 (183-184 1830は除く)	0	0	0	0	0	0	0	0	0	0	0	0.0	0.0	0.0	0.0	
胎盤	C58 (181)	0	0	0	0	0	0	0	0	0	0	0	0.0	0.0	0.0	0.0	
前立腺	C61 (185)	317	0	0	0	0	0	7	69	146	95	0	112.4	52.2	83.6	9.1	
睪丸	C62 (186)	11	1	0	1	1	5	2	0	1	0	0	3.9	4.3	100.0	0.0	
陰茎およびその他の男性生殖器	C60 C63 (187)	2	0	0	0	0	0	1	1	0	0	0	0.7	0.5	100.0	0.0	
腎など	C64-C66 C68 (189)	73	0	0	0	0	1	15	23	24	10	0	25.9	14.4	82.2	6.8	
腎臓、腎盂を除く	C64 (1890)	51	0	0	0	0	1	13	14	18	5	0	18.1	10.4	78.4	5.9	
膀胱	C67 (188)	122	0	0	0	1	4	12	27	40	38	0	43.2	22.4	86.1	8.2	
眼	C69 (190)	1	0	0	0	0	0	0	0	1	0	0	0.4	0.2	100.0	0.0	
脳など	C70-C72 (191-192)	32	2	2	2	2	0	7	3	5	9	0	11.3	8.4	56.3	28.1	
脳	C71 (191)	20	2	2	2	2	0	3	2	1	6	0	7.1	6.0	50.0	40.0	
髄膜およびその他の中枢神経系	C70 C72 (192)	12	0	0	0	0	0	4	1	4	3	0	4.3	2.5	66.7	8.3	
甲状腺	C73 (193)	12	0	0	0	3	0	3	3	2	1	0	4.3	3.2	91.7	8.3	
その他の内分泌腺	C74-C75 (194)	8	1	1	0	2	0	1	2	1	0	0	2.8	2.7	100.0	0.0	
その他および不明確な部位	C76 (195)	0	0	0	0	0	0	0	0	0	0	0	0.0	0.0	0.0	0.0	
続発部位および原発部位不詳	C77-C80 (196-199)	22	0	0	1	0	0	3	9	2	7	0	7.8	4.4	54.5	22.7	
リンパ組織	C81-C90 C96 (200-203)	68	0	2	0	2	6	5	18	13	22	0	24.1	14.5	80.9	11.8	
ホジキンリンパ腫	C81 (201)	0	0	0	0	0	0	0	0	0	0	0	0.0	0.0	0.0	0.0	
非ホジキンリンパ腫	C82-C85 (200)	51	0	2	0	1	5	5	13	11	14	0	18.1	11.4	84.3	9.8	
その他のリンパ組織	C96 (202)	0	0	0	0	0	0	0	0	0	0	0	0.0	0.0	0.0	0.0	
多発性骨髄腫	C88-C90 (203)	17	0	0	0	1	1	0	5	2	8	0	6.0	3.2	70.6	17.6	
白血病	C91-C95 (204-208)	65	0	2	2	2	1	8	11	20	19	0	23.0	13.0	72.3	18.5	
リンパ性白血病	C91 (204)	8	0	0	1	1	0	1	1	2	2	0	2.8	1.9	75.0	12.5	
骨髄性白血病	C92 (205)	55	0	2	1	1	1	7	10	18	15	0	19.5	10.8	72.7	18.2	
単球性白血病	C93 (206)	1	0	0	0	0	0	0	0	0	1	0	0.4	0.1	100.0	0.0	
その他の明示された白血病	C94 (207)	0	0	0	0	0	0	0	0	0	0	0	0.0	0.0	0.0	0.0	
細胞形態不明の白血病	C95 (208)	1	0	0	0	0	0	0	0	0	1	0	0.4	0.1	0.0	100.0	

\* 1：乳房および子宮頸部の上皮内がんを含む \* 2：乳房および子宮頸部の上皮内がんを含まない  
I：罹患数 H：組織診実施数 DCN：死亡情報で初めて把握されたもの

鳥取県がん罹患集計結果一覧表 (平成21年 女性)

部 位	ICD-10	年 齢 10 歳 階 級											粗 罹患率	調整 罹患率	H/I (%)	DCN/I (%)
		合計	0-	10-	20-	30-	40-	50-	60-	70-	80+	不詳				
全部位*1	C00-C96 D05-D06 (140-208 2330-2331)	2027	3	3	17	61	129	235	354	513	712	0	656.0	330.3	75.1	14.1
全部位*2	C00-C96 (140-208)	1999	3	3	14	48	117	235	354	513	712	0	646.9	317.9	74.7	14.3
口唇、口腔および咽頭	C00-C14 (140-149)	33	0	0	0	0	4	5	1	7	16	0	10.7	5.3	87.9	9.1
口唇、口腔	C00-C08 (140-145)	25	0	0	0	0	3	3	1	6	12	0	8.1	3.9	92.0	8.0
咽頭	C09-C14 (146-149)	8	0	0	0	0	1	2	0	1	4	0	2.6	1.4	75.0	12.5
食道	C15 (150)	19	0	0	0	0	4	4	4	4	7	0	6.1	2.6	84.2	10.5
胃	C16 (151)	299	0	0	1	3	8	36	57	82	112	0	96.8	42.4	81.3	16.1
小腸	C17 (152)	6	0	0	0	0	0	0	1	1	4	0	1.9	0.6	33.3	50.0
結腸	C18 (153)	246	0	0	0	1	8	30	42	70	95	0	79.6	34.3	83.3	11.0
直腸	C19-C20 (154)	93	0	1	0	2	1	15	21	23	30	0	30.1	14.3	90.3	4.3
大腸	C18-C20 (153-154)	339	0	1	0	3	9	45	63	93	125	0	109.7	48.6	85.3	9.1
肝および肝内胆管	C22 (155)	88	0	0	1	1	1	11	35	38	0	28.5	10.1	25.0	29.5	
胆嚢および肝外胆管	C23-C24 (156)	85	0	0	0	0	0	2	9	19	55	0	27.5	7.3	47.1	29.4
膵臓	C25 (157)	93	0	0	0	2	0	5	12	25	49	0	30.1	10.0	31.2	25.8
その他の消化器	C26 (159)	4	0	0	0	0	0	0	0	1	3	0	1.3	0.2	25.0	75.0
鼻腔、中耳および副鼻腔	C30-C31 (160)	2	0	0	0	0	1	0	0	0	1	0	0.6	0.4	100.0	0.0
喉頭	C32 (161)	2	0	0	0	0	0	0	0	1	1	0	0.6	0.2	100.0	0.0
気管、気管支および肺	C33-C34 (162)	206	0	0	0	0	4	14	49	71	68	0	66.7	27.8	68.0	16.5
胸腺、心および縦隔	C37-C38 (164)	5	0	0	0	0	0	0	2	2	1	0	1.6	0.8	40.0	40.0
その他の呼吸系および胸腔内臓器	C39 (165)	0	0	0	0	0	0	0	0	0	0	0	0.0	0.0	0.0	0.0
骨および関節軟骨	C40-C41 (170)	1	0	0	0	0	0	0	0	1	0	0	0.3	0.1	100.0	0.0
皮膚の悪性黒色腫	C43 (172)	14	0	0	0	1	0	1	3	2	7	0	4.5	1.8	92.9	7.1
皮膚のその他の悪性新生物	C44 (173)	46	0	0	1	0	1	2	3	6	33	0	14.9	4.1	95.7	2.2
胸膜	C45 (163)	1	0	0	0	0	0	0	0	0	1	0	0.3	0.0	0.0	100.0
カボジ肉腫	C46	2	0	0	0	0	0	0	0	0	2	0	0.6	0.1	100.0	0.0
後腹膜および腹膜	C48 (158)	6	0	0	0	1	0	0	2	2	1	0	1.9	1.2	66.7	16.7
結合組織およびその他の軟部組織	C47 C49 (171)	4	0	0	0	0	0	1	1	0	2	0	1.3	0.6	100.0	0.0
乳房 (上皮内がんを含む)	C50 D05 (174-175 2330)	288	0	0	0	12	50	54	61	67	44	0	93.2	65.6	91.0	4.9
子宮 (上皮内がんを含む)	C53-C55 D06 (179-180 182 2331)	149	0	0	10	28	35	23	24	16	13	0	48.2	46.6	94.6	4.7
子宮	C53-C55 (179-180 182)	121	0	0	7	15	23	23	24	16	13	0	39.2	34.2	93.4	5.8
子宮頸	C53 (180)	71	0	0	7	13	15	9	14	7	6	0	23.0	22.6	97.2	2.8
子宮体	C54 (182)	45	0	0	0	2	8	13	9	9	4	0	14.6	10.9	95.6	2.2
子宮、部位不明	C55 (179)	5	0	0	0	0	0	1	1	0	3	0	1.6	0.6	20.0	80.0
卵巣	C56 (1830)	40	0	0	0	0	6	8	10	5	11	0	12.9	8.0	62.5	20.0
その他及び部位不明の女性生殖器	C51-C52 C57 (183-184 1830は除く)	4	0	0	0	0	1	0	1	1	1	0	1.3	0.8	75.0	25.0
胎盤	C58 (181)	1	0	0	0	1	0	0	0	0	0	0	0.3	0.4	100.0	0.0
前立腺	C61 (185)	0	0	0	0	0	0	0	0	0	0	0	0.0	0.0	0.0	0.0
睾丸	C62 (186)	0	0	0	0	0	0	0	0	0	0	0	0.0	0.0	0.0	0.0
陰莖およびその他の男性生殖器	C60 C63 (187)	0	0	0	0	0	0	0	0	0	0	0	0.0	0.0	0.0	0.0
腎など	C64-C66 C68 (189)	41	1	0	0	0	2	1	8	15	14	0	13.3	5.9	73.2	14.6
腎臓、腎盂を除く	C64 (1890)	21	1	0	0	0	1	1	5	9	4	0	6.8	3.5	71.4	4.8
膀胱	C67 (188)	33	0	0	0	0	0	6	3	7	17	0	10.7	3.8	78.8	9.1
眼	C69 (190)	1	0	0	0	0	0	0	0	1	0	0	0.3	0.1	100.0	0.0
脳など	C70-C72 (191-192)	35	0	1	1	2	2	8	5	7	9	0	11.3	7.4	54.3	22.9
脳	C71 (191)	17	0	1	0	1	1	2	2	3	7	0	5.5	3.1	41.2	47.1
髄膜およびその他の中枢神経系	C70 C72 (192)	18	0	0	1	1	1	6	3	4	2	0	5.8	4.4	66.7	0.0
甲状腺	C73 (193)	38	0	0	3	2	4	5	9	7	8	0	12.3	8.8	94.7	2.6
その他の内分泌腺	C74-C75 (194)	7	0	1	0	1	0	1	2	2	0	0	2.3	1.9	85.7	0.0
その他および不明確な部位	C76 (195)	0	0	0	0	0	0	0	0	0	0	0	0.0	0.0	0.0	0.0
続発部位および原発部位不詳	C77-C80 (196-199)	20	0	0	0	0	0	0	0	6	14	0	6.5	1.4	20.0	50.0
リンパ組織	C81-C90 C96 (200-203)	76	0	0	0	3	0	10	11	16	36	0	24.6	10.0	80.3	13.2
ホジキンリンパ腫	C81 (201)	2	0	0	0	1	0	0	0	1	0	0	0.6	0.6	100.0	0.0
非ホジキンリンパ腫	C82-C85 (200)	51	0	0	0	2	0	8	8	8	25	0	16.5	6.7	88.2	7.8
その他のリンパ組織	C96 (202)	0	0	0	0	0	0	0	0	0	0	0	0.0	0.0	0.0	0.0
多発性骨髄腫	C88-C90 (203)	23	0	0	0	0	0	2	3	7	11	0	7.4	2.8	60.9	26.1
白血病	C91-C95 (204-208)	36	2	0	0	1	1	3	2	10	17	0	11.7	5.3	58.3	30.6
リンパ性白血病	C91 (204)	4	1	0	0	0	1	1	0	1	0	0	1.3	1.3	100.0	0.0
骨髄性白血病	C92 (205)	28	0	0	0	1	0	2	2	9	14	0	9.1	3.2	57.1	32.1
単球性白血病	C93 (206)	0	0	0	0	0	0	0	0	0	0	0	0.0	0.0	0.0	0.0
その他の明示された白血病	C94 (207)	0	0	0	0	0	0	0	0	0	0	0	0.0	0.0	0.0	0.0
細胞形態不明の白血病	C95 (208)	4	1	0	0	0	0	0	0	0	3	0	1.3	0.7	25.0	50.0

\* 1 : 乳房および子宮頸部の上皮内がんを含む \* 2 : 乳房および子宮頸部の上皮内がんを含まない

I : 罹患数 H : 組織診実施数 DCN : 死亡情報で初めて把握されたもの



鳥取県がん罹患集計結果一覧表（平成21年 総数）

部位	ICD-10	年齢 10歳階級											粗罹患率	調整罹患率	H/I (%)	DCN/I (%)
		合計	0-	10-	20-	30-	40-	50-	60-	70-	80+	不詳				
全部位*1	C00-C96 D05-D06 (140-208 2330-2331)	4721	8	11	24	83	201	536	1045	1396	1416	1	798.6	405.6	76.2	12.7
全部位*2	C00-C96 (140-208)	4693	8	11	21	70	189	536	1045	1396	1416	1	793.9	399.5	76.0	12.8
口唇、口腔および咽頭	C00-C14 (140-149)	85	0	0	0	1	6	14	20	19	25	0	14.4	8.0	85.9	11.8
口唇、口腔	C00-C08 (140-145)	52	0	0	0	1	5	9	8	13	16	0	8.8	5.1	88.5	9.6
咽頭	C09-C14 (146-149)	33	0	0	0	0	1	5	12	6	9	0	5.6	3.0	81.8	15.2
食道	C15 (150)	120	0	0	0	0	2	18	42	34	24	0	20.3	10.5	91.7	5.8
胃	C16 (151)	761	0	0	1	9	22	112	175	232	210	0	128.7	64.3	85.3	11.7
小腸	C17 (152)	9	0	0	0	0	0	0	2	3	4	0	1.5	0.6	55.6	33.3
結腸	C18 (153)	521	0	0	1	2	15	57	121	158	166	1	88.1	41.8	85.4	9.8
直腸	C19-C20 (154)	258	0	1	0	2	7	44	78	70	56	0	43.6	23.3	90.7	5.4
大腸	C18-C20 (153-154)	779	0	1	1	4	22	101	199	228	222	1	131.8	65.2	87.2	8.3
肝および肝内胆管	C22 (155)	266	1	0	1	1	4	21	53	98	87	0	45.0	20.4	23.3	24.4
胆嚢および肝外胆管	C23-C24 (156)	158	0	0	0	0	0	5	24	40	89	0	26.7	9.0	52.5	21.5
膵臓	C25 (157)	183	0	0	0	2	5	13	34	56	73	0	31.0	13.0	29.5	28.4
その他の消化器	C26 (159)	4	0	0	0	0	0	0	0	1	3	0	0.7	0.2	25.0	75.0
鼻腔、中耳および副鼻腔	C30-C31 (160)	7	0	0	0	0	1	0	0	1	5	0	1.2	0.5	71.4	28.6
喉頭	C32 (161)	28	0	0	0	0	0	2	12	10	4	0	4.7	2.5	92.9	3.6
気管、気管支および肺	C33-C34 (162)	647	0	0	0	1	17	55	150	214	210	0	109.4	50.1	71.7	15.5
胸腺、心および縦隔	C37-C38 (164)	11	0	1	0	0	0	0	5	4	1	0	1.9	1.1	72.7	18.2
その他の呼吸系および胸腔内臓器	C39 (165)	0	0	0	0	0	0	0	0	0	0	0	0.0	0.0	0.0	0.0
骨および関節軟骨	C40-C41 (170)	5	0	0	0	0	0	0	0	2	3	0	0.8	0.2	40.0	60.0
皮膚の悪性黒色腫	C43 (172)	28	0	0	0	1	1	4	7	5	10	0	4.7	2.4	96.4	3.6
皮膚のその他の悪性新生物	C44 (173)	95	0	0	1	0	1	6	13	25	49	0	16.1	6.0	97.9	1.1
胸膜	C45 (163)	4	0	0	0	0	0	0	0	0	4	0	0.7	0.1	50.0	25.0
カボジ肉腫	C46	4	0	0	0	0	0	0	1	1	2	0	0.7	0.2	100.0	0.0
後腹膜および腹膜	C48 (158)	10	0	0	0	1	2	0	2	4	1	0	1.7	1.2	70.0	10.0
結合組織およびその他の軟部組織	C47 C49 (171)	6	0	0	0	0	0	1	1	1	3	0	1.0	0.4	83.3	0.0
乳房（上皮内がんを含む）	C50 D05 (174-175 2330)	290	0	0	0	12	50	54	63	67	44	0	49.1	34.4	90.7	5.2
子宮（上皮内がんを含む）	C53-C55 D06 (179-180 182 2331)	149	0	0	10	28	35	23	24	16	13	0	25.2	23.6	94.6	4.7
子宮	C53-C55 (179-180 182)	121	0	0	7	15	23	23	24	16	13	0	20.5	17.4	93.4	5.8
子宮頸	C53 (180)	71	0	0	7	13	15	9	14	7	6	0	12.0	11.4	97.2	2.8
子宮体	C54 (182)	45	0	0	0	2	8	13	9	9	4	0	7.6	5.6	95.6	2.2
子宮、部位不明	C55 (179)	5	0	0	0	0	0	1	1	0	3	0	0.8	0.3	20.0	80.0
卵巣	C56 (1830)	40	0	0	0	0	6	8	10	5	11	0	6.8	4.2	62.5	20.0
その他及び部位不明の女性生殖器	C51-C52 C57 (183-184 1830は除く)	4	0	0	0	0	1	0	1	1	1	0	0.7	0.4	75.0	25.0
胎盤	C58 (181)	1	0	0	0	1	0	0	0	0	0	0	0.2	0.2	100.0	0.0
前立腺	C61 (185)	317	0	0	0	0	0	7	69	146	95	0	53.6	22.1	83.6	9.1
睪丸	C62 (186)	11	1	0	1	1	5	2	0	1	0	0	1.9	2.2	100.0	0.0
陰茎およびその他の男性生殖器	C60 C63 (187)	2	0	0	0	0	0	1	1	0	0	0	0.3	0.2	100.0	0.0
腎など	C64-C66 C68 (189)	114	1	0	0	0	3	16	31	39	24	0	19.3	9.9	78.9	9.6
腎臓、腎盂を除く	C64 (1890)	72	1	0	0	0	2	14	19	27	9	0	12.2	6.7	76.4	5.6
膀胱	C67 (188)	155	0	0	0	1	4	18	30	47	55	0	26.2	12.0	84.5	8.4
眼	C69 (190)	2	0	0	0	0	0	0	0	2	0	0	0.3	0.1	100.0	0.0
脳など	C70-C72 (191-192)	67	2	3	3	4	2	15	8	12	18	0	11.3	7.9	55.2	25.4
脳	C71 (191)	37	2	3	2	3	1	5	4	4	13	0	6.3	4.5	45.9	43.2
髄膜およびその他の中枢神経系	C70 C72 (192)	30	0	0	1	1	1	10	4	8	5	0	5.1	3.4	66.7	3.3
甲状腺	C73 (193)	50	0	0	3	5	4	8	12	9	9	0	8.5	6.1	94.0	4.0
その他の内分泌腺	C74-C75 (194)	15	1	2	0	3	0	2	4	3	0	0	2.5	2.3	93.3	0.0
その他および不明確な部位	C76 (195)	0	0	0	0	0	0	0	0	0	0	0	0.0	0.0	0.0	0.0
続発部位および原発部位不詳	C77-C80 (196-199)	42	0	0	1	0	0	3	9	8	21	0	7.1	2.9	38.1	35.7
リンパ組織	C81-C90 C96 (200-203)	144	0	2	0	5	6	15	29	29	58	0	24.4	12.1	80.6	12.5
ホジキンリンパ腫	C81 (201)	2	0	0	0	1	0	0	0	1	0	0	0.3	0.3	100.0	0.0
非ホジキンリンパ腫	C82-C85 (200)	102	0	2	0	3	5	13	21	19	39	0	17.3	8.9	86.3	8.8
その他のリンパ組織	C96 (202)	0	0	0	0	0	0	0	0	0	0	0	0.0	0.0	0.0	0.0
多発性骨髄腫	C88-C90 (203)	40	0	0	0	1	1	2	8	9	19	0	6.8	2.9	65.0	22.5
白血病	C91-C95 (204-208)	101	2	2	2	3	2	11	13	30	36	0	17.1	8.7	67.3	22.8
リンパ性白血病	C91 (204)	12	1	0	1	1	1	2	1	3	2	0	2.0	1.6	83.3	8.3
骨髄性白血病	C92 (205)	83	0	2	1	2	1	9	12	27	29	0	14.0	6.7	67.5	22.9
単球性白血病	C93 (206)	1	0	0	0	0	0	0	0	0	1	0	0.2	0.0	100.0	0.0
その他の明示された白血病	C94 (207)	0	0	0	0	0	0	0	0	0	0	0	0.0	0.0	0.0	0.0
細胞形態不明の白血病	C95 (208)	5	1	0	0	0	0	0	0	0	4	0	0.8	0.4	20.0	60.0

\*1：乳房および子宮頸部の上皮内がんを含む    \*2：乳房および子宮頸部の上皮内がんを含まない  
I：罹患数    H：組織診実施数    DCN：死亡情報で初めて把握されたもの