

# 全国がん登録に向けて動きだす鳥取県地域がん登録

## 平成26年度がん登録対策専門委員会

- 日 時 平成26年8月21日（木） 午後1時40分～午後3時5分
- 場 所 テレビ会議 鳥取県健康会館 鳥取市戎町  
鳥取県中部医師会館 倉吉市旭田町  
鳥取県西部医師会館 米子市久米町
- 出席者 21人  
〈鳥取県健康会館〉  
魚谷健対協会長、尾崎委員長  
明穂・岩垣・岡田・岡本・瀬川・西土井・日野・藤井・村上・村脇・  
山下各委員  
オブザーバー 県健康政策課がん・生活習慣病対策室：米田課長補佐  
健対協事務局：谷口事務局長、田中主任  
〈鳥取県中部医師会館〉井藤・吉田各委員  
〈鳥取県西部医師会館〉角・辻谷・山本各委員

### 挨拶（要旨）

#### 〈魚谷会長〉

皆様には、日頃から健対協事業にご尽力頂き、深謝致します。

がん登録事業は、色んながん対策を行う上の第一歩を成す大事な事業と認識している。

鳥取県のがん登録精度は、各病院のご協力により充実して行われている。ここ数年のうちに、全国規模で統一したがん登録事業を行うこととなり、鳥取県もこれに向けて、整備を進めている。本日の議論を元に、よりしっかりとしたものを構築したい。

#### 〈尾崎委員長〉

昨年末に「がん登録等の推進に関する法律」が国会を通り、全国規模で全国がん登録を行うこととなる。鳥取県は先人のご尽力により、1980年代より地域がん登録を行っており、全国に先駆け精度の高い登録を行っているという有利性はある

が、過去の貴重なデータを如何に未来に繋げていくのかという難しさも同時にある。

皆様の活発な議論の一つの手助けに今後推進していきたい。今後共、支援のほどよろしく願います。

### 報 告

#### 1. 平成25年度がん登録事業報告

1) 鳥取県における平成22年がん罹患・受療状況  
標準集計結果：岡本委員

##### a) 罹患集計

##### (1) 罹患数

がんの全部位では罹患総数4,715件（男2,704、女2,011）で、部位別に男では胃>肺>前立腺>結腸>直腸の順で全国とほぼ一致するが、女では乳房>胃>結腸>肺の順で女は順位が全国（2010年推計値）の乳房>結腸>子宮の順位と一致しなかった。

罹患割合の年次比較では、男女とも結腸、女では乳房、肺において増加した。

表1 鳥取県における性、主要部位別がん罹患状況—平成22年（2010年）—

男	全部位	食道	胃	結腸	直腸	肝臓	胆嚢胆管	膵臓	肺	前立腺	膀胱	悪性リンパ腫		
罹患数	2,704	102	512	267	203	180	73	103	422	274	128	62		
罹患割合（%）	100.0	3.8	18.9	9.9	7.5	6.7	2.7	3.8	15.6	10.1	4.7	2.3		
粗罹患率	963.6	36.4	182.5	95.2	72.3	64.1	26.0	36.7	150.4	97.6	45.6	22.1		
調整罹患率	503.3	20.0	92.7	52.6	41.6	34.9	11.5	18.3	73.2	47.4	22.0	12.8		
全国推定罹患率	462.4	18.4	79.7	50.6	30.3	28.7	9.0	15.2	64.6	56.0	19.8	14.1		
女	全部位	食道	胃	結腸	直腸	肝臓	胆嚢胆管	膵臓	肺	乳房	子宮	卵巣	膀胱	悪性リンパ腫
罹患数	2,011	18	276	234	90	80	78	84	206	300	166	46	39	47
罹患割合（%）	100.0	0.9	13.7	11.6	4.5	4.0	3.9	4.2	10.2	14.9	8.3	2.3	1.9	2.3
粗罹患率	654.7	5.9	89.9	76.2	29.3	26.0	25.4	27.3	67.1	97.7	54.0	15.0	12.7	15.3
調整罹患率	341.3	2.7	38.2	34.0	13.9	10.0	6.2	8.9	27.7	69.3	51.2	9.6	3.6	9.0
全国推定罹患率	343.8	2.7	28.2	31.2	13.5	10.3	6.2	10.0	23.8	88.7	57.8	11.3	4.1	8.6

\*全国推定罹患率は2010年データを使用

表2 鳥取県における地域別標準化罹患比（SIR）の比較 全国=100

	全部位	胃	結腸	直腸	肝臓	肺	乳房	子宮
東部	107.9	121.5	111.1	171.1	98.3	101.5	—	—
男 中部	105.6	126.3	91.5	128.5	125.1	120.1	—	—
西部	108.0	107.6	90.8	103.2	125.2	114.6	—	—
東部	95.8	134.4	80.4	124.2	97.1	97.3	64.4	93.7
女 中部	103.2	123.2	116.9	102.6	69.2	115.2	70.5	100.7
西部	105.3	120.0	104.4	83.3	87.7	119.2	102.6	83.3

（アミは、130以上）

(2) 粗罹患率

人口10万対802.2（男963.6、女654.7）であった。

(3) 年齢調整罹患率

人口10万対407.1（男503.3、女341.3）で、男は全国推計値（2010年）を上回る値を示した。

部位別では、男では胃が最も高く、次いで肺、女では乳房が最も高く、次いで子宮の順である。

(4) 年齢調整罹患率の年次推移（1988-2010年）

前年（2009年）に比べて2010年は、男では肺で、女では胃で減少傾向が見られた。男は、直腸で、女は、乳房、子宮で増加傾向が観察された。

(5) 地域別標準化罹患比（全国=100）

東部では男は直腸、女は胃、中部では男の直腸、女は胃、西部では男の肝臓、女の胃が高い罹患比を示した。

(6) 年齢階級別罹患率

全体的にほとんどの部位において年齢とともに

増加傾向が見られるが、乳房は50歳代でピークを示し、70歳代にかけて横ばい状態を示した。子宮は40歳代でピークを示し、50歳代にかけて減少し、その後横ばい状態を示し、70歳代以降減少した。

乳房と子宮について年齢階級別の罹患構成比を

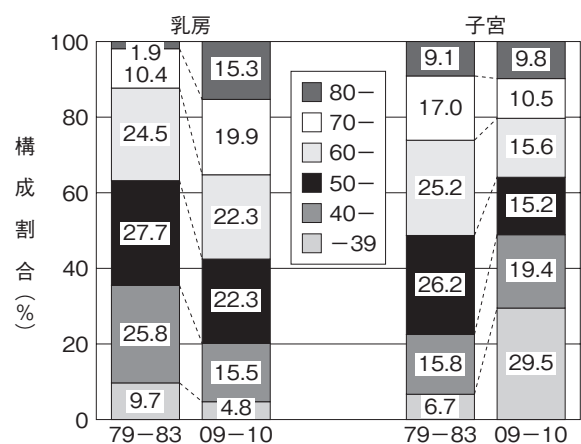


図1 年齢階級別罹患構成比の年次比較

表3 部位別・受診動機別集計結果 (%) 2010年標準集計対象

	有訴受診	健康診断	各種がん検診	他疾患治療中	その他	計
全部位	36.3	5.5	9.0	21.6	27.6	100.0
胃	26.9	8.8	12.8	19.8	31.6	100.0
結腸	37.6	6.3	16.7	19.7	19.7	100.0
直腸	33.6	8.4	12.6	16.8	28.6	100.0
肝臓	24.8	0.5	0.5	46.7	27.6	100.0
肺	26.6	7.2	8.7	26.6	30.9	100.0
乳房	51.2	3.1	24.8	7.1	13.8	100.0
子宮	38.1	0.6	16.3	6.9	38.1	100.0

表4 主要医療機関、地域別届出件数の年次推移 (1992年-2013年)

	1992	1993	1994	1995	1996	1997	1998	1999	2000	2001	2002	2003	2004	2005	2006	2007	2008	2009	2010	2011	2012	2013
拠点病院	1,213	952	1,179	932	1,158	1,289	980	1,187	1,111	1,300	1,397	2,055	2,474	1,916	1,838	3,126	2,943	3,428	3,999	4,127	4,134	4,449
準拠点病院	645	648	647	597	500	586	540	545	499	607	704	621	783	877	1,420	1,063	1,146	876	1,399	765	1,686	2,117
その他病院・診療所	660	593	655	589	697	529	560	521	402	409	427	384	438	497	489	577	604	507	644	652	763	633
東部	1,023	933	1,024	764	827	927	780	834	720	965	1,104	1,576	1,867	1,667	1,887	2,022	2,146	1,965	2,236	1,982	2,596	2,872
中部	417	339	547	481	486	451	476	462	379	414	523	436	476	513	628	486	848	849	986	942	1,097	1,024
西部	1,078	921	908	871	1,039	1,020	822	947	910	936	896	1,046	1,352	1,110	1,231	2,258	1,699	1,997	2,820	2,620	2,890	3,303
県全体	2,518	2,193	2,481	2,118	2,355	2,404	2,080	2,253	2,012	2,316	2,528	3,060	3,695	3,290	3,747	4,766	4,693	4,811	6,042	5,554	6,583	7,199
HV/I (%) 鳥取県	53.7	55.7	54.4	47.6	48.6	47.5	46.3	48.3	51.0	54.7	57.9	60.4	61.8	65.5	66.7	71.6	74.7	76.2	77.1	—	—	—
HV/I (%) 全国	62.0	62.6	63.1	63.0	66.0	66.9	66.9	67.9	67.9	67.6	65.4	61.8	64.3	65.1	64.9	69.4	72.8	73.7	77.0	—	—	—
DCN/I (%) 鳥取県	24.5	28.9	27.5	28.2	24.8	31.9	36.5	36.2	36.3	32.9	26.1	27.3	24.0	19.0	18.1	14.7	14.3	12.7	10.5	—	—	—
DCN/I (%) 全国	23.9	23.3	23.4	24.2	30.3	29.6	28.2	27.6	26.8	26.2	24.9	34.5	32.4	32.3	30.1	26.7	24.0	22.7	19.5	—	—	—
IM比 (%) 鳥取県	1.9	2.0	1.8	1.7	1.7	1.8	1.7	1.8	1.8	1.8	1.9	1.9	2.0	2.2	2.3	2.3	2.2	2.2	2.3	—	—	—
IM比 (%) 全国	1.6	1.9	1.9	1.6	1.6	1.6	1.7	1.7	1.7	1.7	1.8	1.7	1.7	1.7	1.8	2.0	2.0	2.2	2.2	—	—	—

拠点病院：鳥取県立中央病院、鳥取市立病院、鳥取県立厚生病院、米子医療センター、鳥取大学医学部附属病院  
準拠点病院：鳥取赤十字病院、鳥取生協病院、野島病院、山陰労災病院、博愛病院

1979-1983年までと2009-2010年までの2つの期間に分けて比較すると、乳房では70歳以上の高齢者において罹患割合の増加と39歳未満の減少が顕著であったが、子宮では、39歳未満の若年層において約30年前の4倍近く増加した。

b) 受診動機別集計

全部位については、有訴受診の36.3%、次いで他疾患治療中の21.6%、各種がん検診、健康診断(含人間ドック)の順となった。

部位別では、肝臓で他疾患治療中の46.7%が顕著であった。

c) がん患者の医療機関からの届出状況

平成25年(2013年)の届出総数は、7,199件で前年より616件の増加であった。地域別では、東部で2,872件、中部で1,024件、西部で3,303件で、

前年に比して東部、西部は増加であった。

d) 登録精度

(1) DCN

登録精度の評価として用いられるDCNの値は、平成22年(2010年)は10.5%となり、昨年より約2.2%減少し、登録精度の向上が見られた。

部位別には、問題となるDCN25以上を示す部位は女の胆嚢と脾臓であった。

(2) I/M比(罹患数の死亡数に対する比)

2.30で全国値2.2(2010年推計値)を上回る値を示した。

(3) 組織診断実施割合

組織診断実施割合は、77.1%で前年集計値より約0.9%の増加が見られた。この値は全国推計値77.0%(2010年推計値)と比較すると、ほぼ同様

の値であった。

#### (4) 登録精度の向上のための届出勧奨の送付

平成22年(2010年)標準集計の登録精度はDCN=10.5%と改善されているが、さらなる精度向上をめざして平成25年(2013年)度も前年度に引き続き県内医療機関へ鳥取県健康対策協議会の会長名およびがん登録対策専門委員会委員長名で届出勧奨を実施した。

#### 2) 平成25年(2013年)度鳥取県がん登録事業報告書(平成20年(2008年))集計の印刷・配布:岡本委員

関係協力医療機関やがん登録専門委員の意見・要望等を取り入れて、報告書の編集を行った。

### 2. 標準化データベースシステム(DBS)の導入にあたっての今後の対応:岡本委員

平成27年1月からの標準化データベースシステムの運用開始に向けて、平成25年10月31日に「鳥取県がん登録あり方ワーキンググループ」が開催され、がん登録で集積したデータの詳細な統計分析や県民にわかりやすい情報提供について今後も協議していくこととなった。また、「がん登録等の推進に関する法律」が平成25年12月6日に成立し、同月13日に公布された。今後、国において詳細が検討され、3年以内に施行される見込みである。これにより、我が国及び本県のがんの実態がより正確に把握可能となり、これらを活用した有効ながん対策の検討などが期待されている。一方、これまで県事業として実施してきた本県地域がん登録は、法律に基づく国の全国がん登録となり、手続きや情報管理を含め、国ルールに準拠することとなるため、今後の国の動向に注視が必要である。

また、標準登録票のフォーマットがまだ示されていないので、現行の鳥取県がん登録届出票様式での登録を継続することとなった。

標準化データベースシステム導入進捗状況としては、平成25年8月、県健康政策課が国立がん研

究センターに地域がん登録標準システム利用申請を行い、平成26年6月には、健対協より一般社団法人 がん統計センターにデータベースシステム一式(サーバー)の発注依頼を行った。

現在、過去のデータ移行準備として、データの最終エラーチェックを行っている。エラーチェック修正完了次第サーバーの設置となる。

### 3. がん登録の推進に関する法律の概要について:

米田県健康政策課がん・生活習慣病対策室課長補佐

平成25年12月13日に公布された「がん登録等の推進に関する法律」は、平成28年1月施行と決まっている。詳細な内容については、政令、省令に委任されているところが多く、現在、国の厚生科学審議会のがん登録部会において審議中である。第2回までの部会の資料等については、厚生労働省のホームページで公開されている。

「がん登録等の推進に関する法律」の概要としては、鳥取県が現在行っているような「地域がん登録」から、全国を対象に「全国がん登録」に移行となる。「全国がん登録」により、地域ごとのがんの状況や、全体のがん医療の質の向上等を目指す。また、がん登録等により得られた情報の活用として、がんの罹(り)患、診療、転帰等の状況の把握及び分析その他のがんに係る調査研究を推進し、その成果を国民に還元することを目的に施行された。

○「全国がん登録」:国・都道府県による利用・提供の用に供するため、国が国内におけるがんの罹患、診療、転帰等に関する情報をデータベースに記録し、保存すること。

全ての病院に対して罹患情報を都道府県に届け出るよう義務付け、がん診療に携わる診療所にも、手挙げ方式で情報の届出を義務付けられる。集まった情報は、都道府県で情報の照合等を行った後、国に提供。さらに国(実際の作業は国立がん研究センター)が、各地の情報を「全国がん登録データベース」に集約する。市



町村や都道府県を通じて患者の生存確認情報や死亡情報を収集し、全国がん登録データベースと突合作業を行うことで生存率等のデータ解析が可能となるというもの。

- 「院内がん登録」：病院において、がん医療の状況を適確に把握するため、がんの医療、診療転帰等に関する詳細な情報を記録し、保存すること。

全国がん登録の手続きや情報管理を含め、国レベルに準じることとなるため、今後の国の動向に注視しながら、本県においても、平成28年1月より実施できるよう、本会のご意見を伺いながら、手続き等を進めていきたい。

## 協 議

### 1. 平成26年度事業計画

#### 1) 平成23年（2011年）がん罹患・受療状況標準集計

平成23年（2011年）における性・年齢階級別における部位別がん罹患数を求め、粗罹患率・年齢調整がん罹患率を算出する。また、手術・放射線治療および化学療法などの治療方法ならびにX線・内視鏡・組織診などの診断方法の実施割合など受療状況について集計する。

罹患集計の結果は、医師会報、事業報告、ホームページを通して公表する。

#### 2) 登録精度の向上のための届出勸奨、補充届出票による遡り調査、各種検診発見がんからの登録

近年、拠点病院構想の実施により登録精度は著しく改善してきているが、引き続き登録精度の向上をめざして、県内主要病院を対象にした届出勸奨を進める。また、平成23年死亡小票からの補充届出票による遡り調査と各種検診発見がんの未登録分の登録も行う。

#### 3) 標準化DBSシステム導入にあたっての今後の対応

岡本委員より、現在、過去のデータ移行準備として、データのエラーチェックを行っているが、他県の状況を伺うと、データの整理に1年半から2年はかかったとのことである。

データのエラーチェック完了後、サーバーの設置となるが、現在の作業状況では、年度内にサーバーの設置は難しいと思われるとのことだった。

県の委託事業で、今年度予算としてサーバーのリース料を上げているので、年度内には設置して頂きたいと、県健康政策課からは話があり、今後、県、健対協で調整を行うこととなった。

また、本県では来年度内を目途に標準登録項目への移行を予定していたが、法制化に伴い、現段階では、標準登録票がいつ示されるのかが不明である。本県の登録項目の変更時期等については、引き続き情報収集を行いつつ、決まり次第、医療機関へは周知を行う。

#### 4) 平成26年度鳥取県がん登録報告書の印刷・配布

関係協力医療機関やがん登録専門委員の意見・要望等を取り入れて、報告書の編集刷新を図っていく。

#### 5) 第23回地域がん登録全国協議会総会研究会（三重県津市）への参加

第23回地域がん登録全国協議会研究会が6月12日（木）、6月13日（金）に三重県津市「三重県歯科医師会館（会長：三重大学医学部附属病院がんセンター 中瀬一則先生）」において開催された。6月12日にはがん登録実務者研修会・地域ブロック別研修会が開催され、6月13日の学術集会では、「がん登録推進法の成立をうけて」をメインテーマに開催された。

尾崎委員長と岡本委員が参加され、記録は鳥取県医師会報7月号に掲載。

## 6) その他

岡本委員より、「鳥取県のがん」に関するリーフレットの作成と生存率評価の公表について、提案があった。

### ○鳥取県のがんに関するリーフレットの作成

A3両面印刷のリーフレット（案）が示された。委員からは、作成の目的と配布の対象を県民向けなのか、医療機関向けとするのかで、内容が違ってくるので、まず、そこから検討すべきである。また、県の委託事業で予算を確保するにも、目的と配布の対象を明確にしないと中々予算確保は難しいという話もあった。

この他に、県民へがん登録事業を周知することは大事なことであるが、費用対効果のことも考えると、印刷しなくとも、PDFでホームページに公表するか広報誌等に掲載してもらうという方法もあるのではないかという意見もあった。

### ○生存率評価の公表

生存率解析は、現在2003年診断以降の登録患者で、病巣の広がり既知のものについて相対生存率を求めることが出来る。部位別、患者地区別、主要病院地区別、主要病院別に病巣の広がり（進行度）別の集計が出来る。

岡本委員からは、がん診療の均てん化とがん登録情報の県民への還元のためにも公表してはどうだろうかという説明であった。

委員からは、患者団体等の要望もあり、全国的な流れから、生存率の公表はいずれ行うこととなると思われるが、公表にあたっては、データが一人歩きする危険があるので、注意書き等の説明が必要と思われるという話があった。

年度内に「鳥取県がん登録あり方ワーキンググループ」が開催されることとなっているので、上記についても検討することとなった。

鳥取県健康対策協議会のホームページでは、各委員会の概要、委員会記録、出版物、従事者講習会から特定健診の情報まで随時更新しています。

なお、鳥取県医師会ホームページ (<http://www.tottori.med.or.jp>) のトップページ右領域のメニュー「鳥取県健康対策協議会」からもリンクしています。

→ 「鳥取県健康対策協議会」

<http://www.kentaikyou.tottori.med.or.jp>



鳥取県がん罹患集計結果一覧表（平成22年 男性）

部 位	ICD-10	年 齢 10 歳 階 級											粗 罹患率	調整 罹患率	H/I (%)	DCN/I (%)
		合計	0-	10-	20-	30-	40-	50-	60-	70-	80+	不詳				
全部位*1	C00-C96 D05-D06 (140-208 2330-2331)	2704	4	3	6	23	49	297	717	912	692	1	963.6	503.3	78.1	9.2
全部位*2	C00-C96 (140-208)	2704	4	3	6	23	49	297	717	912	692	1	963.6	503.3	78.1	9.2
口唇、口腔および咽頭	C00-C14 (140-149)	64	0	0	0	1	0	8	27	14	14	0	22.8	12.2	76.6	12.5
口唇、口腔	C00-C08 (140-145)	37	0	0	0	1	0	5	15	7	9	0	13.2	7.1	73.0	16.2
咽頭	C09-C14 (146-149)	27	0	0	0	0	0	3	12	7	5	0	9.6	5.2	81.5	7.4
食道	C15 (150)	102	0	0	0	0	1	10	37	44	10	0	36.4	20.0	90.2	4.9
胃	C16 (151)	512	0	0	0	2	9	55	139	160	146	1	182.5	92.7	88.5	7.8
小腸	C17 (152)	7	0	0	0	1	0	2	1	2	1	0	2.5	1.5	100.0	0.0
結腸	C18 (153)	267	0	1	0	1	9	37	78	82	59	0	95.2	52.6	85.8	7.1
直腸	C19-C20 (154)	203	0	0	0	2	7	35	64	64	31	0	72.3	41.6	92.1	4.4
大腸	C18-C20 (153-154)	470	0	1	0	3	16	72	142	146	90	0	167.5	94.1	88.5	6.0
肝および肝内胆管	C22 (155)	180	1	0	0	1	2	31	46	61	38	0	64.1	34.9	25.6	15.0
胆嚢および肝外胆管	C23-C24 (156)	73	0	0	0	0	1	3	14	26	29	0	26.0	11.5	60.3	11.0
膵臓	C25 (157)	103	0	0	0	0	3	5	29	40	26	0	36.7	18.3	51.5	7.8
その他の消化器	C26 (159)	2	0	0	0	0	0	0	0	1	1	0	0.7	0.3	50.0	50.0
鼻腔、中耳および副鼻腔	C30-C31 (160)	5	0	0	0	1	0	2	1	0	1	0	1.8	1.3	60.0	20.0
喉頭	C32 (161)	22	0	0	0	0	0	4	13	2	3	0	7.8	4.5	90.9	0.0
気管、気管支および肺	C33-C34 (162)	422	0	0	0	2	7	34	93	152	134	0	150.4	73.2	73.5	14.2
胸腺、心および縦隔	C37-C38 (164)	5	0	0	0	0	0	0	1	3	1	0	1.8	0.7	40.0	20.0
その他の呼吸系および胸腔内臓器	C39 (165)	0	0	0	0	0	0	0	0	0	0	0	0.0	0.0	0.0	0.0
骨および関節軟骨	C40-C41 (170)	0	0	0	0	0	0	0	0	0	0	0	0.0	0.0	0.0	0.0
皮膚の悪性黒色腫	C43 (172)	9	0	0	0	0	0	2	2	3	2	0	3.2	1.6	100.0	0.0
皮膚のその他の悪性新生物	C44 (173)	41	0	0	0	1	1	2	1	14	22	0	14.6	6.5	97.6	2.4
胸膜	C45 (163)	3	0	0	0	0	0	0	1	0	2	0	1.1	0.4	33.3	66.7
カボジ肉腫	C46	1	0	0	1	0	0	0	0	0	0	0	0.4	0.5	100.0	0.0
後腹膜および腹膜	C48 (158)	0	0	0	0	0	0	0	0	0	0	0	0.0	0.0	0.0	0.0
結合組織およびその他の軟部組織	C47 C49 (171)	9	0	0	0	3	1	0	2	2	1	0	3.2	2.7	88.9	0.0
乳房（上皮内がんを含む）	C50 D05 (174-175 2330)	2	0	0	0	0	0	2	0	0	0	0	0.7	0.6	100.0	0.0
子宮（上皮内がんを含む）	C53-C55 D06 (179-180 182 2331)	0	0	0	0	0	0	0	0	0	0	0	0.0	0.0	0.0	0.0
子宮	C53-C55 (179-180 182)	0	0	0	0	0	0	0	0	0	0	0	0.0	0.0	0.0	0.0
子宮頸	C53 (180)	0	0	0	0	0	0	0	0	0	0	0	0.0	0.0	0.0	0.0
子宮体	C54 (182)	0	0	0	0	0	0	0	0	0	0	0	0.0	0.0	0.0	0.0
子宮、部位不明	C55 (179)	0	0	0	0	0	0	0	0	0	0	0	0.0	0.0	0.0	0.0
卵巣	C56 (1830)	0	0	0	0	0	0	0	0	0	0	0	0.0	0.0	0.0	0.0
その他及び部位不明の女性生殖器	C51-C52 C57 (183-184 1830は除く)	0	0	0	0	0	0	0	0	0	0	0	0.0	0.0	0.0	0.0
胎盤	C58 (181)	0	0	0	0	0	0	0	0	0	0	0	0.0	0.0	0.0	0.0
前立腺	C61 (185)	274	0	0	0	0	0	20	66	115	73	0	97.6	47.4	86.5	7.7
睾丸	C62 (186)	3	0	0	0	2	0	1	0	0	0	0	1.1	1.1	100.0	0.0
陰莖およびその他の男性生殖器	C60 C63 (187)	2	0	0	0	0	0	1	0	0	1	0	0.7	0.4	50.0	0.0
腎など	C64-C66 C68 (189)	79	1	0	1	2	2	10	23	27	13	0	28.2	16.5	72.2	8.9
腎臓、腎盂を除く	C64 (1890)	54	1	0	1	1	2	8	17	18	6	0	19.2	11.9	64.8	9.3
膀胱	C67 (188)	128	0	0	0	0	1	11	30	49	37	0	45.6	22.0	89.1	5.5
眼	C69 (190)	0	0	0	0	0	0	0	0	0	0	0	0.0	0.0	0.0	0.0
脳など	C70-C72 (191-192)	23	1	1	0	2	3	1	6	6	3	0	8.2	5.9	65.2	8.7
脳	C71 (191)	14	1	1	0	2	2	0	1	5	2	0	5.0	4.0	50.0	14.3
髄膜およびその他の中枢神経系	C70 C72 (192)	9	0	0	0	0	1	1	5	1	1	0	3.2	2.0	88.9	0.0
甲状腺	C73 (193)	12	0	0	0	1	0	3	4	3	1	0	4.3	2.6	100.0	0.0
その他の内分泌腺	C74-C75 (194)	7	0	1	0	0	0	3	1	1	1	0	2.5	1.8	71.4	0.0
その他および不明確な部位	C76 (195)	0	0	0	0	0	0	0	0	0	0	0	0.0	0.0	0.0	0.0
続発部位および原発部位不詳	C77-C80 (196-199)	25	1	0	0	0	0	3	5	8	8	0	8.9	4.7	40.0	16.0
リンパ組織	C81-C90 C96 (200-203)	74	0	0	2	1	1	9	23	18	20	0	26.4	14.4	81.1	16.2
ホジキンリンパ腫	C81 (201)	3	0	0	0	1	0	0	1	0	1	0	1.1	0.7	100.0	0.0
非ホジキンリンパ腫	C82-C85 (200)	58	0	0	2	0	1	7	21	17	10	0	20.7	11.9	86.2	13.8
その他のリンパ組織	C96 (202)	1	0	0	0	0	0	1	0	0	0	0	0.4	0.2	100.0	0.0
多発性骨髄腫	C88-C90 (203)	12	0	0	0	0	0	1	1	1	9	0	4.3	1.5	50.0	33.3
白血病	C91-C95 (204-208)	42	0	0	2	0	1	3	8	14	14	0	15.0	8.1	88.1	11.9
リンパ性白血病	C91 (204)	6	0	0	0	0	0	1	2	2	1	0	2.1	1.1	100.0	0.0
骨髄性白血病	C92 (205)	35	0	0	2	0	1	2	6	12	12	0	12.5	6.8	88.6	11.4
単球性白血病	C93 (206)	0	0	0	0	0	0	0	0	0	0	0	0.0	0.0	0.0	0.0
その他の明示された白血病	C94 (207)	0	0	0	0	0	0	0	0	0	0	0	0.0	0.0	0.0	0.0
細胞形態不明の白血病	C95 (208)	1	0	0	0	0	0	0	0	0	1	0	0.4	0.1	0.0	100.0

\* 1：乳房および子宮頸部の上皮内がんを含む \* 2：乳房および子宮頸部の上皮内がんを含まない

I：罹患数 H：組織診実施数 DCN：死亡情報で初めて把握されたもの

鳥取県がん罹患集計結果一覧表（平成22年 女性）

部 位	ICD-10	年 齢 10 歳 階 級											粗 罹患率	調整 罹患率	H/I (%)	DCN/I (%)
		合計	0-	10-	20-	30-	40-	50-	60-	70-	80+	不詳				
全部位*1	C00-C96 D05-D06 (140-208 2330-2331)	2011	8	5	21	83	116	245	380	467	686	0	654.7	341.3	75.9	12.3
全部位*2	C00-C96 (140-208)	1961	8	5	15	57	107	242	377	465	685	0	638.4	321.0	75.3	12.6
口唇、口腔および咽頭	C00-C14 (140-149)	27	0	0	2	0	2	2	5	6	10	0	8.8	4.9	88.9	3.7
口唇、口腔	C00-C08 (140-145)	22	0	0	2	0	2	2	5	3	8	0	7.2	4.2	90.9	4.5
咽頭	C09-C14 (146-149)	5	0	0	0	0	0	0	0	3	2	0	1.6	0.6	80.0	0.0
食道	C15 (150)	18	0	0	0	0	0	1	8	5	4	0	5.9	2.7	100.0	0.0
胃	C16 (151)	276	0	1	0	5	8	24	53	77	108	0	89.9	38.2	83.0	13.8
小腸	C17 (152)	1	0	0	0	0	0	0	0	0	1	0	0.3	0.0	100.0	0.0
結腸	C18 (153)	234	2	0	0	0	4	28	60	58	82	0	76.2	34.0	79.1	15.0
直腸	C19-C20 (154)	90	0	0	0	1	6	9	20	22	32	0	29.3	13.9	81.1	12.2
大腸	C18-C20 (153-154)	324	2	0	0	1	10	37	80	80	114	0	105.5	47.9	79.6	14.2
肝および肝内胆管	C22 (155)	80	1	0	0	0	1	7	9	29	33	0	26.0	10.0	18.8	21.3
胆嚢および肝外胆管	C23-C24 (156)	78	0	0	0	0	0	2	6	17	53	0	25.4	6.2	41.0	29.5
膵臓	C25 (157)	84	0	0	0	1	1	5	8	22	47	0	27.3	8.9	32.1	26.2
その他の消化器	C26 (159)	3	0	0	0	0	0	0	0	0	3	0	1.0	0.1	0.0	100.0
鼻腔、中耳および副鼻腔	C30-C31 (160)	3	0	0	0	1	0	0	0	0	2	0	1.0	0.6	100.0	0.0
喉頭	C32 (161)	2	0	0	0	0	0	0	1	1	0	0	0.7	0.4	100.0	0.0
気管、気管支および肺	C33-C34 (162)	206	0	0	0	2	4	18	41	67	74	0	67.1	27.7	70.9	14.6
胸腺、心および縦隔	C37-C38 (164)	3	0	0	1	0	0	0	1	0	1	0	1.0	0.8	66.7	33.3
その他の呼吸系および胸腔内臓器	C39 (165)	0	0	0	0	0	0	0	0	0	0	0	0.0	0.0	0.0	0.0
骨および関節軟骨	C40-C41 (170)	2	0	0	0	1	0	0	0	0	1	0	0.7	0.4	50.0	50.0
皮膚の悪性黒色腫	C43 (172)	18	0	0	0	0	2	2	0	6	8	0	5.9	2.5	100.0	0.0
皮膚のその他の悪性新生物	C44 (173)	44	0	0	0	0	2	2	3	7	30	0	14.3	4.3	93.2	6.8
胸膜	C45 (163)	1	0	0	0	0	0	0	0	0	1	0	0.3	0.0	0.0	100.0
カポジ肉腫	C46	0	0	0	0	0	0	0	0	0	0	0	0.0	0.0	0.0	0.0
後腹膜および腹膜	C48 (158)	2	0	0	0	0	0	2	0	0	0	0	0.7	0.5	100.0	0.0
結合組織およびその他の軟部組織	C47 C49 (171)	3	0	0	0	0	0	1	0	1	1	0	1.0	0.4	100.0	0.0
乳房（上皮内がんを含む）	C50 D05 (174-175 2330)	300	0	0	1	15	41	77	70	50	46	0	97.7	69.3	93.0	3.7
子宮（上皮内がんを含む）	C53-C55 D06 (179-180 182 2331)	166	0	0	10	45	26	25	25	17	18	0	54.0	51.2	92.2	3.6
子宮	C53-C55 (179-180 182)	120	0	0	4	19	18	22	22	17	18	0	39.1	31.7	89.2	5.0
子宮頸	C53 (180)	73	0	0	4	17	12	8	11	11	10	0	23.8	20.9	89.0	5.5
子宮体	C54 (182)	44	0	0	0	2	6	14	10	6	6	0	14.3	10.5	95.5	0.0
子宮、部位不明	C55 (179)	3	0	0	0	0	0	0	1	0	2	0	1.0	0.3	0.0	66.7
卵巣	C56 (1830)	46	0	1	0	1	7	6	13	10	8	0	15.0	9.6	76.1	13.0
その他及び部位不明の女性生殖器	C51-C52 C57 (183-184 1830は除く)	15	0	0	0	2	1	1	3	4	4	0	4.9	3.0	86.7	6.7
胎盤	C58 (181)	0	0	0	0	0	0	0	0	0	0	0	0.0	0.0	0.0	0.0
前立腺	C61 (185)	0	0	0	0	0	0	0	0	0	0	0	0.0	0.0	0.0	0.0
睪丸	C62 (186)	0	0	0	0	0	0	0	0	0	0	0	0.0	0.0	0.0	0.0
陰茎およびその他の男性生殖器	C60 C63 (187)	0	0	0	0	0	0	0	0	0	0	0	0.0	0.0	0.0	0.0
腎など	C64-C66 C68 (189)	42	0	0	0	1	1	3	5	11	21	0	13.7	4.9	66.7	11.9
腎臓、腎盂を除く	C64 (1890)	24	0	0	0	1	1	3	5	5	9	0	7.8	3.7	62.5	20.8
膀胱	C67 (188)	39	0	1	0	0	0	1	3	7	27	0	12.7	3.6	79.5	15.4
眼	C69 (190)	0	0	0	0	0	0	0	0	0	0	0	0.0	0.0	0.0	0.0
脳など	C70-C72 (191-192)	36	0	0	0	1	0	7	10	10	8	0	11.7	6.2	58.3	16.7
脳	C71 (191)	17	0	0	0	1	0	2	3	4	7	0	5.5	2.6	47.1	35.3
髄膜およびその他の中枢神経系	C70 C72 (192)	19	0	0	0	0	0	5	7	6	1	0	6.2	3.6	68.4	0.0
甲状腺	C73 (193)	45	0	1	2	6	3	6	10	6	11	0	14.6	10.7	93.3	2.2
その他の内分泌腺	C74-C75 (194)	6	0	0	1	0	0	1	1	3	0	0	2.0	1.5	0.0	0.0
その他および不明確な部位	C76 (195)	1	0	0	0	0	0	0	0	0	1	0	0.3	0.0	0.0	100.0
続発部位および原発部位不詳	C77-C80 (196-199)	30	0	0	0	1	0	1	2	10	16	0	9.8	3.1	36.7	30.0
リンパ組織	C81-C90 C96 (200-203)	67	0	0	2	0	4	10	13	16	22	0	21.8	11.5	82.1	9.0
ホジキンリンパ腫	C81 (201)	5	0	0	1	0	1	1	1	0	1	0	1.6	1.5	100.0	0.0
非ホジキンリンパ腫	C82-C85 (200)	42	0	0	1	0	3	8	6	11	13	0	13.7	7.5	83.3	7.1
その他のリンパ組織	C96 (202)	0	0	0	0	0	0	0	0	0	0	0	0.0	0.0	0.0	0.0
多発性骨髄腫	C88-C90 (203)	20	0	0	0	0	0	1	6	5	8	0	6.5	2.4	75.0	15.0
白血病	C91-C95 (204-208)	39	5	1	2	0	3	4	10	5	9	0	12.7	10.1	87.2	5.1
リンパ性白血病	C91 (204)	9	4	1	0	0	0	1	2	0	1	0	2.9	3.4	100.0	0.0
骨髄性白血病	C92 (205)	26	1	0	2	0	2	2	8	4	7	0	8.5	5.7	88.5	3.8
単球性白血病	C93 (206)	2	0	0	0	0	1	1	0	0	0	0	0.7	0.8	100.0	0.0
その他の明示された白血病	C94 (207)	0	0	0	0	0	0	0	0	0	0	0	0.0	0.0	0.0	0.0
細胞形態不明の白血病	C95 (208)	2	0	0	0	0	0	0	0	1	1	0	0.7	0.2	0.0	50.0

\*1：乳房および子宮頸部の上皮内がんを含む \*2：乳房および子宮頸部の上皮内がんを含まない  
I：罹患数 H：組織診実施数 DCN：死亡情報で初めて把握されたもの



鳥取県がん罹患集計結果一覧表（平成22年 総数）

部 位	ICD-10	年 齢 10 歳 階 級											粗 罹患率	調整 罹患率	H/I (%)	DCN/I (%)
		合計	0-	10-	20-	30-	40-	50-	60-	70-	80+	不詳				
全部位*1	C00-C96 D05-D06 (140-208 2330-2331)	4715	12	8	27	106	165	542	1097	1379	1378	1	802.2	407.1	77.1	10.5
全部位*2	C00-C96 (140-208)	4665	12	8	21	80	156	539	1094	1377	1377	1	793.7	397.0	76.9	10.6
口唇、口腔および咽頭	C00-C14 (140-149)	91	0	0	2	1	2	10	32	20	24	0	15.5	8.2	80.2	9.9
口唇、口腔	C00-C08 (140-145)	59	0	0	2	1	2	7	20	10	17	0	10.0	5.5	79.7	11.9
咽頭	C09-C14 (146-149)	32	0	0	0	0	0	3	12	10	7	0	5.4	2.7	81.3	6.3
食道	C15 (150)	120	0	0	0	0	1	11	45	49	14	0	20.4	10.6	91.7	4.2
胃	C16 (151)	788	0	1	0	7	17	79	192	237	254	1	134.1	62.2	86.5	9.9
小腸	C17 (152)	8	0	0	0	1	0	2	1	2	2	0	1.4	0.7	100.0	0.0
結腸	C18 (153)	501	2	1	0	1	13	65	138	140	141	0	85.2	42.3	82.6	10.8
直腸	C19-C20 (154)	293	0	0	0	3	13	44	84	86	63	0	49.8	26.7	88.7	6.8
大腸	C18-C20 (153-154)	794	2	1	0	4	26	109	222	226	204	0	135.1	69.0	84.9	9.3
肝および肝内胆管	C22 (155)	260	2	0	0	1	3	38	55	90	71	0	44.2	21.5	23.5	16.9
胆嚢および肝外胆管	C23-C24 (156)	151	0	0	0	0	1	5	20	43	82	0	25.7	8.5	50.3	20.5
膵臓	C25 (157)	187	0	0	0	1	4	10	37	62	73	0	31.8	13.1	42.8	16.0
その他の消化器	C26 (159)	5	0	0	0	0	0	0	0	1	4	0	0.9	0.2	20.0	80.0
鼻腔、中耳および副鼻腔	C30-C31 (160)	8	0	0	0	2	0	2	1	0	3	0	1.4	0.9	75.0	12.5
喉頭	C32 (161)	24	0	0	0	0	0	4	14	3	3	0	4.1	2.4	91.7	0.0
気管、気管支および肺	C33-C34 (162)	628	0	0	0	4	11	52	134	219	208	0	106.8	47.1	72.6	14.3
胸腺、心および縦隔	C37-C38 (164)	8	0	0	1	0	0	0	2	3	2	0	1.4	0.7	50.0	25.0
その他の呼吸系および胸腔内臓器	C39 (165)	0	0	0	0	0	0	0	0	0	0	0	0.0	0.0	0.0	0.0
骨および関節軟骨	C40-C41 (170)	2	0	0	0	1	0	0	0	0	1	0	0.3	0.2	50.0	50.0
皮膚の悪性黒色腫	C43 (172)	27	0	0	0	0	2	4	2	9	10	0	4.6	2.1	100.0	0.0
皮膚のその他の悪性新生物	C44 (173)	85	0	0	0	1	3	4	4	21	52	0	14.5	5.1	95.3	4.7
胸膜	C45 (163)	4	0	0	0	0	0	0	1	0	3	0	0.7	0.2	25.0	75.0
カボジ肉腫	C46	1	0	0	1	0	0	0	0	0	0	0	0.2	0.3	100.0	0.0
後腹膜および腹膜	C48 (158)	2	0	0	0	0	0	2	0	0	0	0	0.3	0.2	100.0	0.0
結合組織およびその他の軟部組織	C47 C49 (171)	12	0	0	0	3	1	1	2	3	2	0	2.0	1.5	91.7	0.0
乳房（上皮内がんを含む）	C50 D05 (174-175 2330)	302	0	0	1	15	41	79	70	50	46	0	51.4	36.1	93.0	3.6
子宮（上皮内がんを含む）	C53-C55 D06 (179-180 182 2331)	166	0	0	10	45	26	25	25	17	18	0	28.2	25.8	92.2	3.6
子宮	C53-C55 (179-180 182)	120	0	0	4	19	18	22	22	17	18	0	20.4	16.2	89.2	5.0
子宮頸	C53 (180)	73	0	0	4	17	12	8	11	11	10	0	12.4	10.6	89.0	5.5
子宮体	C54 (182)	44	0	0	0	2	6	14	10	6	6	0	7.5	5.4	95.5	0.0
子宮、部位不明	C55 (179)	3	0	0	0	0	0	0	1	0	2	0	0.5	0.1	0.0	66.7
卵巣	C56 (1830)	46	0	1	0	1	7	6	13	10	8	0	7.8	5.0	76.1	13.0
その他及び部位不明の女性生殖器	C51-C52 C57 (183-184 1830は除く)	15	0	0	0	2	1	1	3	4	4	0	2.6	1.6	86.7	6.7
胎盤	C58 (181)	0	0	0	0	0	0	0	0	0	0	0	0.0	0.0	0.0	0.0
前立腺	C61 (185)	274	0	0	0	0	0	20	66	115	73	0	46.6	20.6	86.5	7.7
睾丸	C62 (186)	3	0	0	0	2	0	1	0	0	0	0	0.5	0.5	100.0	0.0
陰莖およびその他の男性生殖器	C60 C63 (187)	2	0	0	0	0	0	1	0	0	1	0	0.3	0.2	50.0	0.0
腎など	C64-C66 C68 (189)	121	1	0	1	3	3	13	28	38	34	0	20.6	10.3	70.2	9.9
腎臓、腎盂を除く	C64 (1890)	78	1	0	1	2	3	11	22	23	15	0	13.3	7.5	64.1	12.8
膀胱	C67 (188)	167	0	1	0	0	1	12	33	56	64	0	28.4	11.6	86.8	7.8
眼	C69 (190)	0	0	0	0	0	0	0	0	0	0	0	0.0	0.0	0.0	0.0
脳など	C70-C72 (191-192)	59	1	1	0	3	3	8	16	16	11	0	10.0	6.1	61.0	13.6
脳	C71 (191)	31	1	1	0	3	2	2	4	9	9	0	5.3	3.3	48.4	25.8
髄膜およびその他の中枢神経系	C70 C72 (192)	28	0	0	0	0	1	6	12	7	2	0	4.8	2.8	75.0	0.0
甲状腺	C73 (193)	57	0	1	2	7	3	9	14	9	12	0	9.7	6.8	94.7	1.8
その他の内分泌腺	C74-C75 (194)	13	0	1	1	0	0	4	2	4	1	0	2.2	1.6	38.5	0.0
その他および不明確な部位	C76 (195)	1	0	0	0	0	0	0	0	0	1	0	0.2	0.0	0.0	100.0
続発部位および原発部位不詳	C77-C80 (196-199)	55	1	0	0	1	0	4	7	18	24	0	9.4	3.9	38.2	23.6
リンパ組織	C81-C90 C96 (200-203)	141	0	0	4	1	5	19	36	34	42	0	24.0	12.6	81.6	12.8
ホジキンリンパ腫	C81 (201)	8	0	0	1	1	1	1	2	0	2	0	1.4	1.1	100.0	0.0
非ホジキンリンパ腫	C82-C85 (200)	100	0	0	3	0	4	15	27	28	23	0	17.0	9.5	85.0	11.0
その他のリンパ組織	C96 (202)	1	0	0	0	0	0	1	0	0	0	0	0.2	0.1	100.0	0.0
多発性骨髄腫	C88-C90 (203)	32	0	0	0	0	0	2	7	6	17	0	5.4	1.9	65.6	21.9
白血病	C91-C95 (204-208)	81	5	1	4	0	4	7	18	19	23	0	13.8	8.8	87.7	8.6
リンパ性白血病	C91 (204)	15	4	1	0	0	0	2	4	2	2	0	2.6	2.2	100.0	0.0
骨髄性白血病	C92 (205)	61	1	0	4	0	3	4	14	16	19	0	10.4	6.0	88.5	8.2
単球性白血病	C93 (206)	2	0	0	0	0	1	1	0	0	0	0	0.3	0.4	100.0	0.0
その他の明示された白血病	C94 (207)	0	0	0	0	0	0	0	0	0	0	0	0.0	0.0	0.0	0.0
細胞形態不明の白血病	C95 (208)	3	0	0	0	0	0	0	0	1	2	0	0.5	0.1	0.0	66.7

\*1：乳房および子宮頸部の上皮内がんを含む \*2：乳房および子宮頸部の上皮内がんを含まない

I：罹患数 H：組織診実施数 DCN：死亡情報で初めて把握されたもの