

いよいよ始まる全国がん登録に向けて

平成27年度がん登録対策専門委員会

- 日 時 平成27年9月3日（木） 午後2時～午後3時
- 場 所 テレビ会議 鳥取県健康会館 鳥取市戎町
鳥取県中部医師会館 倉吉市旭田町
鳥取県西部医師会館 米子市久米町
- 出席者 20人
〈鳥取県健康会館〉
魚谷健対協会長、尾崎委員長
明穂・岩垣・大石・岡田・岡本・小坂・瀬川・村上各委員
オブザーバー 県健康政策課がん・生活習慣病対策室：米田課長補佐
岡田保健師
健対協事務局：田中主任
〈鳥取県中部医師会館〉井藤・野田各委員
〈鳥取県西部医師会館〉黒沢・角・辻谷・村脇・山本各委員

【概要】

平成25年12月13日に公布された「がん登録等の推進に関する法律」は、平成28年1月施行と決まっている。

都道府県が予算事業としている「地域がん登録」が、法律に基づいて、全国レベルで、同じルールに従って、全都道府県を対象に行う「全国がん登録」に移行となる。

全ての病院に対して罹患情報を都道府県に届け出るよう義務付けされる。

がん診療に携わる診療所については、手挙げ方式で、県で指定手続きをとることとなっている。県内の全病院と手挙げされた診療所からがん登録の罹患情報を都道府県に提出していただき、集まった情報は、都道府県で情報の突合・整理等を行った後、専用回線により、各地の情報が国立がん研究センターの「全国がん登録データベース」に集約される。

近いうちに関係政令・省令が施行され、

「全国がん登録届出マニュアル」が出されることとなる。県においては、「全国がん登録届出マニュアル」にもとづき、医療機関に対し説明会を開催することとしている。また、全国がん登録に参加する診療所の公募・指定を行うこととなる。

鳥取県のがん登録精度向上のため、診療所でがんと診断が確定できる検査、診察されているところについては、なるべく手挙げをしていただくよう推進する。

挨拶（要旨）

〈魚谷会長〉

皆様には、日頃から健対協事業にご尽力頂き、深謝致します。

がん登録事業は、がん対策を行うにあたって、一番大事な事業と認識しています。

鳥取県は永年にわたりがん登録事業に取り組んでおります。全国に先行してがん登録をしっかりと

行ってきたことが、逆に、今、導入されようとしている全国標準化データベースシステムにどういうふうに整合性して行っていくのか、鳥取県なりの課題もあるようです。本日は、色々の課題をご審議いただき、より良いがん登録事業にしていきたいと思っておりますので、よろしくお願ひします。

〈尾崎委員長〉

鳥取県の「地域がん登録」は歴史が長く、近年ではとても高い精度で登録がなされています。本日、報告しますが、精度が更に良くなっており、これも皆様のご尽力の御蔭だと思っております。ご存じの通り、平成28年1月から「全国がん登録」がスタートし、標準化データベースシステムが動きますこととなっておりますが、いまだに、厚生労働省の政令、省令がだされていないという状況です。一体これはどうなるのかと心配なところがありますが、おそらく「全国のがん登録」のスタートは変わらないと考えるので、それを見越した準備を鳥取県もしていかなければいけないと思ひます。余り時間は残されていませんが、これから色々なところでご協力いただくこととなりますので、よろしくお願ひします。

報 告

1. 平成26年度がん登録事業報告

1) 鳥取県における平成23年がん罹患・受療状況標準集計結果：岡本委員

a) 罹患集計

(1) 罹患数

がんの全部位では罹患総数4,865件（男2,807、女2,058）で、部位別に男では胃>肺>前立腺>結腸>肝臓、女では乳房>胃>結腸>肺の順で女は順で、全国（2011年推計値）の順位と一致しなかった。

罹患割合の年次比較では、男女とも結腸、女では乳房、肺において増加した。

なお、標準化罹患比では、有意に高い部位が男では胃、肝臓、胆嚢・胆管、膵臓、女では胃のみ、

有意に低い部位が女の全部位、乳房、子宮と膀胱であった。

(2) 粗罹患率

人口10万対830.9（男1,005.2、女672.1）であった。

(3) 年齢調整罹患率

人口10万対420.6（男527.0、女343.9）で、男は全国推計値（2011年）を上回る値を示した。

部位別では、男では胃が最も高く、次いで肺、女では乳房が最も高く、次いで子宮の順である。

(4) 年齢調整罹患率の年次推移（1988-2011年）

前年（2010年）に比べて2011年は、男では肺、直腸で、女では胃で減少傾向が見られた。女は、乳房、子宮で増加傾向が観察された。

(5) 地域別標準化罹患比（全国=100）

有意に高い部位は、東部では男女とも胃と肝臓、中部では男の胃のみ、有意に低い部位は、西部では男の結腸と女の子宮で、中部では有意な部位は見られなかった。

(6) 年齢階級別罹患率

全体的にほとんどの部位において年齢とともに増加傾向が見られるが、乳房は50歳代でピークを示し、70歳代にかけて横ばい状態を示した。子宮は40歳代でピークを示し、50歳代にかけて減少、その後横ばい状態を示し、70歳代以降減少した。

乳房と子宮について年齢階級別の罹患構成比を1979-1983年までと2010-2011年までの2つの期間に分けて比較すると、乳房では70歳以上の高齢

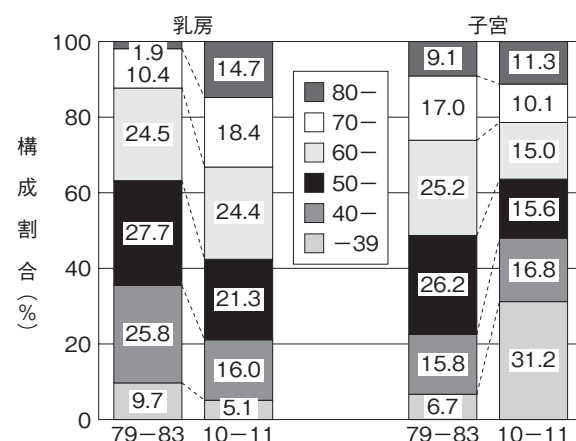


図1 年齢階級別罹患構成比の年次比較

表1 鳥取県における性、主要部位別がん罹患状況—平成23年（2011年）—

男	罹患数	罹患割合	粗罹患率	調整罹患率	全国推定罹患率 ¹⁾	標準化罹患比 ²⁾
全部位	2,807	100.0	1005.2	527.0	519.7	100.0
食道	95	3.4	34.0	18.0	19.9	91.3
胃	503	17.9	180.1	91.9	80.4	112.9
結腸	274	9.8	98.1	52.1	55.7	93.3
直腸	162	5.8	58.0	33.1	33.4	98.6
肝臓	181	6.4	64.8	35.2	26.1	125.7
胆嚢・胆管	83	3.0	29.7	12.2	10.0	131.5
膵臓	108	3.8	38.7	18.6	15.3	126.7
肺	401	14.3	143.6	69.5	64.7	105.6
前立腺	355	12.6	127.1	62.1	66.8	92.0
膀胱	128	4.6	45.8	23.9	21.9	99.8
悪性リンパ腫	69	2.5	24.7	14.6	13.9	102.9

女	罹患数	罹患割合	粗罹患率	調整罹患率	全国推定罹患率 ¹⁾	標準化罹患比 ²⁾
全部位	2,058	100.0	672.1	343.9	380.3	95.2
食道	21	1.0	6.9	3.0	2.9	108.3
胃	266	12.9	86.9	32.4	29.5	115.8
結腸	235	11.4	76.7	32.1	33.4	93.6
直腸	97	4.7	31.7	16.3	14.4	106.2
肝臓	90	4.4	29.4	10.3	9.0	110.1
胆嚢・胆管	57	2.8	18.6	5.7	6.0	85.3
膵臓	76	3.7	24.8	7.1	10.0	85.1
肺	206	10.0	67.3	25.5	25.9	104.6
乳房	324	15.7	105.8	76.2	93.6	83.3
子宮	180	8.7	58.8	54.9	69.3	84.4
卵巣	36	1.7	11.8	7.8	10.6	79.1
膀胱	25	1.2	8.2	2.5	4.6	60.5
悪性リンパ腫	55	2.7	18.0	8.3	9.2	94.7

1) 全国推定罹患率は—平成23年（2011年）—データを使用 2) アミは、5%の有意水準で有意であることを示す

表2 鳥取県における地域別標準化罹患比（SIR）の比較 全国=100

	全部位	胃	結腸	直腸	肝臓	肺	乳房	子宮
東部	103.7	123.3	107.2	105.2	133.8	97.2	—	—
男 中部	98.8	125.8	94.2	89.5	118.4	124.5	—	—
西部	96.6	96.6	79.6	96.5	121.5	104.3	—	—
東部	95.5	125.5	97.1	112.9	143.7	119.9	64.8	102.2
女 中部	92.0	118.2	82.8	82.3	89.9	88.0	99.2	86.3
西部	96.5	105.6	95.5	111.4	88.9	98.3	93.6	66.0

（アミは、5%の有意水準であることを示す）

者において罹患割合の増加と39歳未満の減少が顕著であったが、子宮では、39歳未満の若年層において約30年前の5倍近く増加した。

b) 受診動機別集計

全部位については、有訴受診の37.3%、次いで

他疾患治療中の21.7%、各種がん検診、健康診断（含人間ドック）の順となった。

部位別では、肝臓で他疾患治療中の43.5%が顕著であった。

表3 部位別・受診動機別集計結果 (%)

	有訴受診	健康診断	各種がん検診	他疾患治療中	その他	計
全部位	37.3	4.3	7.1	21.7	29.5	100.0
胃	31.6	6.5	11.1	19.6	31.3	100.0
結腸	35.7	3.8	12.2	21.3	27.1	100.0
直腸	50.2	3.2	7.8	10.6	28.1	100.0
肝臓	15.5	1.5	1.0	43.5	38.5	100.0
肺	27.7	5.5	7.6	26.0	33.2	100.0
乳房	56.9	4.2	17.6	5.0	16.4	100.0
子宮	30.4	1.2	16.1	8.3	44.0	100.0

表4 主要医療機関、地域別届出件数の年次推移 (1992年-2014年)

	1992	1993	1994	1995	1996	1997	1998	1999	2000	2001	2002	2003	2004	2005	2006	2007	2008	2009	2010	2011	2012	2013	2014
拠点病院	1,213	952	1,179	932	1,158	1,289	980	1,187	1,111	1,300	1,397	2,055	2,474	1,916	1,838	3,126	2,943	3,428	3,999	4,127	4,134	4,449	4,395
準拠点病院	645	648	647	597	500	586	540	545	499	607	704	621	783	877	1,420	1,063	1,146	876	1,399	765	1,686	2,117	1,889
その他病院・診療所	660	593	655	589	697	529	560	521	402	409	427	384	438	497	489	577	604	507	644	652	763	633	541
東部	1,023	933	1,024	764	827	927	780	834	720	965	1,104	1,576	1,867	1,667	1,887	2,022	2,146	1,965	2,236	1,982	2,596	2,872	2,524
中部	417	339	547	481	486	451	476	462	379	414	523	436	476	513	628	486	848	849	986	942	1,097	1,024	985
西部	1,078	921	908	871	1,039	1,020	822	947	910	936	896	1,046	1,352	1,110	1,231	2,258	1,699	1,997	2,820	2,620	2,890	3,303	3,316
県全体	2,518	2,193	2,481	2,118	2,355	2,404	2,080	2,253	2,012	2,316	2,528	3,060	3,695	3,290	3,747	4,766	4,693	4,811	6,042	5,554	6,583	7,199	6,825
HV / I (%)	鳥取県 53.7	55.7	54.4	47.6	48.6	47.5	46.3	48.3	51.0	54.7	57.9	60.4	61.8	65.5	66.7	71.6	74.7	76.2	77.1	78.0	—	—	—
全国	62.0	62.6	63.1	63.0	66.0	66.9	66.9	67.9	67.9	67.6	65.4	61.8	64.3	65.1	64.9	69.4	72.8	73.7	77.0	77.8	—	—	—
DCN / I (%)	鳥取県 24.5	28.9	27.5	28.2	24.8	31.9	36.5	36.2	36.3	32.9	26.1	27.3	24.0	19.0	18.1	14.7	14.3	12.7	10.5	9.6	—	—	—
全国	23.9	23.3	23.4	24.2	30.3	29.6	28.2	27.6	26.8	26.2	24.9	34.5	32.4	32.3	30.1	26.7	24.0	22.7	19.5	17.4	—	—	—
IM比 (%)	鳥取県 1.9	2.0	1.8	1.7	1.7	1.8	1.7	1.8	1.8	1.8	1.9	1.9	2.0	2.2	2.3	2.3	2.2	2.2	2.3	2.2	—	—	—
全国	1.6	1.9	1.9	1.6	1.6	1.6	1.7	1.7	1.7	1.7	1.8	1.7	1.7	1.7	1.8	2.0	2.0	2.2	2.2	2.2	—	—	—

拠点病院：鳥取県立中央病院、鳥取市立病院、鳥取県立厚生病院、米子医療センター、鳥取大学医学部附属病院
準拠点病院：鳥取赤十字病院、鳥取生協病院、野島病院、山陰労災病院、博愛病院

c) がん患者の医療機関からの届出状況

平成26年(2014年)の届出総数は、6,825件で前年より374件の減少であった。地域別では、東部で2,524件、中部で985件、西部で3,316件で、前年に比して西部は増加であった。

d) 登録精度

(1) DCN

登録精度の評価として用いられるDCNの値は、平成23年(2011年)は9.6%となり、昨年より約0.9%減少し念願の一ヶタ台となり、登録精度の向上が見られた。

部位別には、問題となるDCN25以上を示す部位は女の胆嚢のみであった。

(2) I/M比(罹患数の死亡数に対する比)

2.2で全国値2.2(2011年推計値)と同じ値を示

した。

(3) 組織診断実施割合

組織診断実施割合は、78.0%で前年集計値より約0.9%の増加が見られた。この値は全国推計値77.8%(2011年推計値)と比較すると、ほぼ同様の値であった。

(4) 登録精度の向上のための届出勧奨の送付

平成23年(2011年)標準集計の登録精度はDCN=9.6%と改善されているが、さらなる精度向上をめざして平成26年(2014年)度も前年度に引き続き県内医療機関へ鳥取県健康対策協議会の会長名およびがん登録対策専門委員会委員長名で届出勧奨を実施した。

2) 標準化データベースシステム (DBS) の導入にあたっての打合せ、システムの更新：岡本委員
標準化DBSの導入に向けて、移行データのエラーチェック作業と修正のやりとりを行った。また、「鳥取県地域がん登録あり方検討ワーキンググループ」のメンバーによる検討委員会を10月に開催し、全国がん登録・標準化DBSの運用開始に向けた準備作業（環境整備を含む）ならびに移行作業の進捗状況と今後の標準化に向けてのスケジュールについて報告された。本県の届出項目の変更時期については、厚労省からの標準登録項目の報告があるまでは現状のままの届出様式の登録を継続することとなった。

なお、端末等機器を設置するため、電源確保、LAN工事、設置スペース確保が必要であるが、本年3月に県より、がん登録室がある鳥取大学医学部と話し合い調整を行い、8月末には一部工事を行った。

3) 平成26年（2014年）度鳥取県がん登録事業報告書（平成22年（2010年）集計の印刷・配布：岡本委員

関係協力医療機関やがん登録専門委員の意見・要望等を取り入れて、報告書の編集を行った。

4) 第23回地域がん登録全国協議会学術集会（三重県津市）への参加

第23回地域がん登録全国協議会学術集会が6月12日（木）、6月13日（金）に三重県津市「三重県歯科医師会館」（会長：三重大学医学部附属病院がんセンター 中瀬 一則先生）において開催された。6月12日にはがん登録実務者研修会・地域ブロック別研修会が開催され、6月13日の学術集会では、「がん登録推進法の成立をうけて」をメインテーマに開催された。

協 議

1. 平成27年度事業計画

1) 平成24年（2012年）がん罹患・受療状況標準集計

平成24年（2012年）における性・年齢階級別における部位別がん罹患数を求め、粗罹患率・年齢調整がん罹患率を算出する。また、手術・放射線治療および化学療法などの治療方法ならびにX線・内視鏡・組織診などの診断方法の実施割合など受療状況について集計する。

罹患集計の結果は、医師会報、事業報告、ホームページを通して公表する。

2) 登録精度の向上のための届出勧奨、補充届出票による遡り調査、各種検診発見がんからの登録

近年、拠点病院構想の実施により登録精度は著しく改善してきているが、引き続き登録精度の向上をめざして、県内主要病院を対象にした届出勧奨を進める。また、平成23年死亡小票からの補充届出票による遡り調査と各種検診発見がんの未登録分の登録も行う。

平成24年度の各種検診で発見されたがん患者729名のうち、41名ががん登録には未登録であった。

3) 標準化DBSへの移行と全国がん登録の運用開始にあたっての今後の対応

○標準化DBSへの移行

岡本委員より、現在、過去のデータ移行準備として、データのエラーチェック作業はまもなく完了となる。完了次第、標準化DBSへの移行およびサーバーの設置を行う。

○全国がん登録の運用開始

平成25年12月13日に公布された「がん登録等の推進に関する法律」は、平成28年1月施行と決まっている。

都道府県が予算事業としている「地域がん登

録」が、法律に基づいて、全国レベルで、同じルールに従って、全都道府県を対象に行う「全国がん登録」に移行となる。そのデータを活用して、全国のがんの罹患状況の把握及び分析その他のがんに係る調査研究に活用することを目的としている。

全ての病院に対して罹患情報を都道府県に届け出るよう義務付けされる。がん診療に携わる診療所については、手挙げ方式で、県で指定手続きをとることとなっている。県内の全病院と手挙げされた診療所からがん登録の罹患情報を都道府県に提出していただき、集まった情報は、都道府県で情報の突合・整理等を行った後、専用回線により、各地の情報が国立がん研究センターの「全国がん登録データベース」に集約される。国レベルで集約されたデータの突合・整理を行うと共に市町村や都道府県を通じて患者の生存確認情報や死亡情報等の突合・整理を行った後、データの利活用を行うこととなる。

各都道府県は全国がん登録のデータによる「都道府県がん登録データベース」を構築・運用することとなっている。国立がん研究センターが構築・運用受託する予定。

本県の導入に当たって、今後、以下について対応を行っていくこととなる。

- ・現在行っている「地域がん登録」の体制等を基本とすることとし、「鳥取県健康対策協議会」へ委託予定であるが、委託に当たっては県の審議会等での了承が必要である。
- ・県においては、全国がん登録に参加する診療所の公募・指定を行う。
- ・医療機関に対する登録マニュアル等の説明会の開催。

現時点で関係政令・省令が施行されていないので、届出項目も確定していない状況である。

関係政令・省令が施行されれば、国立がん研究センターから「全国がん登録届出マニュアル」は全ての病院（義務付け）に配布され

る予定である。

上記の説明に対し、以下の質問、意見があった。

- ・日程が迫っているので、なるべく早く、診療所の公募を行った方がいいのではないか。また、政令・省令が施行されたら、診療所に公募の手続き書類が送付出来るよう準備しておいた方がいいのではないか。
- ・診療所への周知の仕方についての質問について、県は「全国がん登録届出マニュアル」にもとづいて、説明会を開催する予定である。
- ・診療所は手挙げ方式であるが、より高いがん登録精度を求めて、診療所に積極的に手挙げの推進を促した方がいいのか。最終的には病院で治療されるケースが多いので、病院から届出されれば、診療所に積極的に手挙げをしていただかなくてもいいのかという質問があった。

これについては、平成26年がん登録年間集計によると、県内の約20病院と約30診療所が届出をされている。届出されている診療所を中心に手挙げをお願いしたい。

岡田委員からは、鳥取県は独自に検診発見がん追跡調査を行っており、がん登録データを活用しているところがある。国のデータベースから覗くということになると、検診精密検査登録医療機関には手挙げをしていただき、がん登録の届出を行っていただきたい。また、ポリペクトミーして大腸がんだったというケースや、在宅で看取りされている診療所にも手挙げを推進していきたいと思う。

尾崎委員長からは、診療所でがんと診断が確定できる検査、診察されているところは、なるべく手挙げをしていただくよう声をかけることが、鳥取県のがん登録精度向上につながると思われる。

以上のことから、鳥取県医師会報9月号に第一

報ということで、「全国がん登録」の移行と今後の対応について、掲載することとなった。

4) 平成27年度鳥取県がん登録報告書の印刷・配布

関係協力医療機関やがん登録専門委員の意見・要望等を取り入れて、報告書の編集刷新を図っていく。

5) 第24回地域がん登録全国協議会学術集会(群馬県前橋市)への参加

第24回地域がん登録全国協議会学術集会が6月

10日(水)、6月11日(木)に群馬県前橋市「前橋テルサ(会長:群馬県衛生環境研究所 所長 猿木 信裕先生)において開催された。6月10日にはがん登録実務者研修会が開催され、6月11日の学術集会では、「がん登録の新たな展開」をメインテーマに開催された。

なお、本学会参加報告記録は、鳥取県医師会報7月号に掲載されている。

また、次回開催地は石川県金沢市で、平成28年6月の開催が予定されている。

鳥取県健康対策協議会のホームページでは、各委員会の概要、委員会記録、出版物、従事者講習会から特定健診の情報まで随時更新しています。

なお、鳥取県医師会ホームページ(<http://www.tottori.med.or.jp>)のトップページ右領域のメニュー「鳥取県健康対策協議会」からもリンクしています。

→「鳥取県健康対策協議会」

<http://www.kentaikyou.tottori.med.or.jp>



鳥取県がん罹患集計結果一覧表 (平成23年 男性)

部 位	ICD-10	年 齢 10 歳 階 級											粗 罹患率	調整 罹患率	H/I (%)	DCN/I (%)
		合計	0-	10-	20-	30-	40-	50-	60-	70-	80+	不詳				
全部位*1	C00-C96 D05-D06 (140-208 2330-2331)	2807	6	9	10	23	59	283	746	941	730	0	1005.2	527.0	78.8	8.2
全部位*2	C00-C96 (140-208)	2807	6	9	10	23	59	283	746	941	730	0	1005.2	527.0	78.8	8.2
口唇、口腔および咽頭	C00-C14 (140-149)	60	0	0	0	0	4	6	17	26	7	0	21.5	12.2	91.7	6.7
口唇、口腔	C00-C08 (140-145)	37	0	0	0	0	2	4	12	12	7	0	13.2	7.4	91.9	5.4
咽頭	C09-C14 (146-149)	23	0	0	0	0	2	2	5	14	0	0	8.2	4.9	91.3	8.7
食道	C15 (150)	95	0	0	0	0	1	11	33	34	16	0	34.0	18.0	89.5	4.2
胃	C16 (151)	503	0	0	0	3	8	43	147	162	140	0	180.1	91.9	88.3	8.7
小腸	C17 (152)	18	0	0	0	0	2	6	3	5	2	0	6.4	4.3	66.7	11.1
結腸	C18 (153)	274	0	0	1	4	5	31	75	86	72	0	98.1	52.1	89.1	5.5
直腸	C19-C20 (154)	162	0	0	0	1	7	27	64	38	25	0	58.0	33.1	88.3	3.7
大腸	C18-C20 (153-154)	436	0	0	1	5	12	58	139	124	97	0	156.1	85.2	88.8	4.8
肝および肝内胆管	C22 (155)	181	0	0	0	0	5	24	52	64	36	0	64.8	35.2	29.8	13.8
胆嚢および肝外胆管	C23-C24 (156)	83	0	0	0	0	0	5	13	25	40	0	29.7	12.2	54.2	15.7
膵臓	C25 (157)	108	0	0	0	0	0	11	26	40	31	0	38.7	18.6	45.4	17.6
その他の消化器	C26 (159)	1	0	0	0	0	0	0	0	1	0	0	0.4	0.2	100.0	0.0
鼻腔、中耳および副鼻腔	C30-C31 (160)	3	0	0	0	0	0	1	1	0	1	0	1.1	0.6	66.7	33.3
喉頭	C32 (161)	23	0	0	0	0	0	0	9	7	7	0	8.2	3.9	91.3	8.7
気管、気管支および肺	C33-C34 (162)	401	0	0	0	1	6	30	103	141	120	0	143.6	69.5	75.1	11.2
胸腺、心および縦隔	C37-C38 (164)	7	0	0	0	0	1	1	1	2	2	0	2.5	1.5	85.7	0.0
その他の呼吸系および胸腔内臓器	C39 (165)	0	0	0	0	0	0	0	0	0	0	0	0.0	0.0	0.0	0.0
骨および関節軟骨	C40-C41 (170)	3	0	1	0	0	0	0	0	1	1	0	1.1	0.8	66.7	0.0
皮膚の悪性黒色腫	C43 (172)	11	0	0	0	1	0	0	1	5	4	0	3.9	1.9	90.9	0.0
皮膚のその他の悪性新生物	C44 (173)	43	0	0	0	2	0	1	3	18	19	0	15.4	6.8	95.3	4.7
胸膜	C45 (163)	2	0	0	0	0	0	0	0	2	0	0	0.7	0.3	50.0	50.0
カポジ肉腫	C46	1	0	0	0	0	1	0	0	0	0	0	0.4	0.4	100.0	0.0
後腹膜および腹膜	C48 (158)	1	0	0	0	0	0	0	0	1	0	0	0.4	0.2	0.0	0.0
結合組織およびその他の軟部組織	C47 C49 (171)	6	1	1	0	1	1	1	1	0	0	0	2.1	2.4	100.0	0.0
乳房 (上皮内がんを含む)	C50 D05 (174-175 2330)	1	0	0	0	0	0	0	0	0	1	0	0.4	0.1	100.0	0.0
子宮 (上皮内がんを含む)	C53-C55 D06 (179-180 182 2331)	0	0	0	0	0	0	0	0	0	0	0	0.0	0.0	0.0	0.0
子宮	C53-C55 (179-180 182)	0	0	0	0	0	0	0	0	0	0	0	0.0	0.0	0.0	0.0
子宮頸	C53 (180)	0	0	0	0	0	0	0	0	0	0	0	0.0	0.0	0.0	0.0
子宮体	C54 (182)	0	0	0	0	0	0	0	0	0	0	0	0.0	0.0	0.0	0.0
子宮、部位不明	C55 (179)	0	0	0	0	0	0	0	0	0	0	0	0.0	0.0	0.0	0.0
卵巣	C56 (1830)	0	0	0	0	0	0	0	0	0	0	0	0.0	0.0	0.0	0.0
その他及び部位不明の女性生殖系	C51-C52 C57 (183-184 1830は除く)	0	0	0	0	0	0	0	0	0	0	0	0.0	0.0	0.0	0.0
胎盤	C58 (181)	0	0	0	0	0	0	0	0	0	0	0	0.0	0.0	0.0	0.0
前立腺	C61 (185)	355	0	0	0	0	2	24	87	150	92	0	127.1	62.1	86.8	4.5
睾丸	C62 (186)	11	0	0	3	3	4	0	1	0	0	0	3.9	4.8	100.0	0.0
陰莖およびその他の男性生殖系	C60 C63 (187)	7	0	0	1	0	1	0	1	3	1	0	2.5	1.9	100.0	0.0
腎など	C64-C66 C68 (189)	89	0	0	0	0	4	10	22	32	21	0	31.9	16.9	82.0	2.2
腎臓、腎盂を除く	C64 (1890)	55	0	0	0	0	4	10	8	21	12	0	19.7	11.1	80.0	0.0
膀胱	C67 (188)	128	0	0	0	1	0	21	36	37	33	0	45.8	23.9	89.1	4.7
眼	C69 (190)	0	0	0	0	0	0	0	0	0	0	0	0.0	0.0	0.0	0.0
脳など	C70-C72 (191-192)	30	2	1	4	1	0	4	4	8	6	0	10.7	8.3	43.3	13.3
脳	C71 (191)	24	2	1	2	1	0	4	2	7	5	0	8.6	6.5	50.0	16.7
髄膜およびその他の中枢神経系	C70 C72 (192)	6	0	0	2	0	0	0	2	1	1	0	2.1	1.8	16.7	0.0
甲状腺	C73 (193)	19	0	0	0	0	0	6	7	3	3	0	6.8	4.2	89.5	5.3
その他の内分泌腺	C74-C75 (194)	6	0	1	0	1	0	1	2	1	0	0	2.1	1.7	66.7	0.0
その他および不明確な部位	C76 (195)	1	0	0	0	0	0	0	0	0	1	0	0.4	0.1	0.0	100.0
続発部位および原発部位不詳	C77-C80 (196-199)	18	0	0	0	0	0	4	5	5	4	0	6.4	3.4	50.0	16.7
リンパ組織	C81-C90 C96 (200-203)	80	1	3	1	2	2	8	14	22	27	0	28.6	16.4	78.8	12.5
ホジキンリンパ腫	C81 (201)	3	0	1	0	0	0	0	0	0	2	0	1.1	0.7	66.7	33.3
非ホジキンリンパ腫	C82-C85 (200)	66	1	2	1	2	1	7	14	19	19	0	23.6	13.9	84.8	6.1
その他のリンパ組織	C96 (202)	0	0	0	0	0	0	0	0	0	0	0	0.0	0.0	0.0	0.0
多発性骨髄腫	C88-C90 (203)	11	0	0	0	0	1	1	0	3	6	0	3.9	1.8	45.5	45.5
白血病	C91-C95 (204-208)	76	2	2	0	2	5	7	18	22	18	0	27.2	16.7	90.8	6.6
リンパ性白血病	C91 (204)	6	0	0	0	0	0	1	2	2	1	0	2.1	1.1	83.3	0.0
骨髄性白血病	C92 (205)	65	2	1	0	2	5	6	14	18	17	0	23.3	14.3	90.8	7.7
単球性白血病	C93 (206)	2	0	0	0	0	0	0	1	1	0	0	0.7	0.4	100.0	0.0
その他の明示された白血病	C94 (207)	0	0	0	0	0	0	0	0	0	0	0	0.0	0.0	0.0	0.0
細胞形態不明の白血病	C95 (208)	3	0	1	0	0	0	0	1	1	0	0	1.1	0.9	100.0	0.0

* 1 : 乳房および子宮頸部の上皮内がんを含む * 2 : 乳房および子宮頸部の上皮内がんを含まない

I : 罹患数 H : 組織診実施数 DCN : 死亡情報で初めて把握されたもの

鳥取県がん罹患集計結果一覧表（平成23年 女性）

部 位	ICD-10	年 齢 10 歳 階 級											粗 罹患率	調整 罹患率	H/I (%)	DCN/I (%)
		合計	0-	10-	20-	30-	40-	50-	60-	70-	80+	不詳				
全部位*1	C00-C96 D05-D06 (140-208 2330-2331)	2058	1	2	13	81	146	202	405	491	717	0	672.1	343.9	76.9	11.4
全部位*2	C00-C96 (140-208)	1994	1	2	7	50	132	194	402	489	717	0	651.2	317.8	76.1	11.7
口唇、口腔および咽頭	C00-C14 (140-149)	27	0	0	0	1	2	3	5	5	11	0	8.8	4.4	88.9	11.1
口唇、口腔	C00-C08 (140-145)	25	0	0	0	1	2	3	5	3	11	0	8.2	4.1	88.0	12.0
咽頭	C09-C14 (146-149)	2	0	0	0	0	0	0	0	2	0	0	0.7	0.3	100.0	0.0
食道	C15 (150)	21	0	0	0	0	1	2	4	5	9	0	6.9	3.0	85.7	14.3
胃	C16 (151)	266	0	0	0	4	6	15	42	79	120	0	86.9	32.4	81.6	11.7
小腸	C17 (152)	7	0	0	0	0	0	0	2	0	5	0	2.3	0.6	85.7	0.0
結腸	C18 (153)	235	0	0	0	1	7	22	49	59	97	0	76.7	32.1	78.3	14.5
直腸	C19-C20 (154)	97	0	0	0	1	4	14	32	17	29	0	31.7	16.3	85.6	7.2
大腸	C18-C20 (153-154)	332	0	0	0	2	11	36	81	76	126	0	108.4	48.4	80.4	12.3
肝および肝内胆管	C22 (155)	90	0	0	0	1	0	5	14	32	38	0	29.4	10.3	14.4	22.2
胆嚢および肝外胆管	C23-C24 (156)	57	0	0	0	0	0	5	5	16	31	0	18.6	5.7	47.4	33.3
膵臓	C25 (157)	76	0	0	0	0	1	2	8	18	47	0	24.8	7.1	31.6	15.8
その他の消化器	C26 (159)	2	0	0	0	0	0	0	0	1	1	0	0.7	0.2	50.0	50.0
鼻腔、中耳および副鼻腔	C30-C31 (160)	6	0	0	0	0	1	0	0	2	3	0	2.0	0.8	100.0	0.0
喉頭	C32 (161)	1	0	0	0	0	0	0	0	0	1	0	0.3	0.0	100.0	0.0
気管、気管支および肺	C33-C34 (162)	206	0	0	0	0	4	7	49	60	86	0	67.3	25.5	72.3	15.0
胸腺、心および縦隔	C37-C38 (164)	5	0	0	0	1	0	1	2	0	1	0	1.6	1.2	20.0	40.0
その他の呼吸系および胸腔内臓器	C39 (165)	0	0	0	0	0	0	0	0	0	0	0	0.0	0.0	0.0	0.0
骨および関節軟骨	C40-C41 (170)	1	0	0	0	0	0	0	0	0	1	0	0.3	0.1	0.0	100.0
皮膚の悪性黒色腫	C43 (172)	14	0	0	0	0	0	0	2	5	7	0	4.6	1.4	92.9	7.1
皮膚のその他の悪性新生物	C44 (173)	50	0	0	0	0	0	3	6	11	30	0	16.3	4.8	100.0	0.0
胸膜	C45 (163)	6	0	0	0	0	0	0	0	4	2	0	2.0	0.6	66.7	0.0
カポジ肉腫	C46	0	0	0	0	0	0	0	0	0	0	0	0.0	0.0	0.0	0.0
後腹膜および腹膜	C48 (158)	7	0	0	0	1	0	2	2	2	0	0	2.3	1.7	85.7	14.3
結合組織およびその他の軟部組織	C47 C49 (171)	8	0	0	0	1	0	1	3	0	3	0	2.6	1.5	87.5	12.5
乳房（上皮内がんを含む）	C50 D05 (174-175 2330)	324	0	0	2	14	59	56	82	65	46	0	105.8	76.2	95.7	3.1
子宮（上皮内がんを含む）	C53-C55 D06 (179-180 182 2331)	180	0	0	7	46	32	29	27	18	21	0	58.8	54.9	96.7	2.8
子宮	C53-C55 (179-180 182)	121	0	0	2	15	18	22	26	17	21	0	39.5	30.2	95.0	4.1
子宮頸	C53 (180)	69	0	0	2	15	13	9	9	8	13	0	22.5	19.3	95.7	2.9
子宮体	C54 (182)	50	0	0	0	0	5	13	16	9	7	0	16.3	10.6	96.0	4.0
子宮、部位不明	C55 (179)	2	0	0	0	0	0	0	1	0	1	0	0.7	0.3	50.0	50.0
卵巣	C56 (1830)	36	0	1	0	2	1	9	11	6	6	0	11.8	7.8	80.6	8.3
その他及び部位不明の女性生殖器	C51-C52 C57 (183-184 1830は除く)	5	0	0	0	0	0	1	0	3	1	0	1.6	0.7	100.0	0.0
胎盤	C58 (181)	0	0	0	0	0	0	0	0	0	0	0	0.0	0.0	0.0	0.0
前立腺	C61 (185)	0	0	0	0	0	0	0	0	0	0	0	0.0	0.0	0.0	0.0
睪丸	C62 (186)	0	0	0	0	0	0	0	0	0	0	0	0.0	0.0	0.0	0.0
陰茎およびその他の男性生殖器	C60 C63 (187)	0	0	0	0	0	0	0	0	0	0	0	0.0	0.0	0.0	0.0
腎など	C64-C66 C68 (189)	39	0	0	0	1	3	2	7	9	17	0	12.7	5.6	74.4	15.4
腎臓、腎盂を除く	C64 (1890)	19	0	0	0	1	2	1	5	2	8	0	6.2	3.1	73.7	15.8
膀胱	C67 (188)	25	0	0	0	0	0	1	3	7	14	0	8.2	2.5	84.0	8.0
眼	C69 (190)	1	0	0	0	0	0	0	1	0	0	0	0.3	0.2	100.0	0.0
脳など	C70-C72 (191-192)	56	0	0	0	2	9	1	10	17	17	0	18.3	10.5	51.8	14.3
脳	C71 (191)	27	0	0	0	1	3	0	6	6	11	0	8.8	4.4	37.0	29.6
髄膜およびその他の中枢神経系	C70 C72 (192)	29	0	0	0	1	6	1	4	11	6	0	9.5	6.1	65.5	0.0
甲状腺	C73 (193)	53	0	0	1	1	9	9	11	13	9	0	17.3	11.6	92.5	5.7
その他の内分泌腺	C74-C75 (194)	6	0	0	1	0	1	0	2	2	0	0	2.0	1.6	66.7	0.0
その他および不明確な部位	C76 (195)	2	0	0	0	0	0	0	0	2	0	0	0.7	0.3	0.0	100.0
続発部位および原発部位不詳	C77-C80 (196-199)	29	0	1	0	1	1	0	4	5	17	0	9.5	3.6	10.3	34.5
リンパ組織	C81-C90 C96 (200-203)	72	0	0	0	1	2	7	12	23	27	0	23.5	9.7	77.8	15.3
ホジキンリンパ腫	C81 (201)	2	0	0	0	0	0	0	1	1	0	0	0.7	0.3	100.0	0.0
非ホジキンリンパ腫	C82-C85 (200)	53	0	0	0	1	2	7	10	16	17	0	17.3	8.0	79.2	11.3
その他のリンパ組織	C96 (202)	0	0	0	0	0	0	0	0	0	0	0	0.0	0.0	0.0	0.0
多発性骨髄腫	C88-C90 (203)	17	0	0	0	0	0	0	1	6	10	0	5.6	1.4	70.6	29.4
白血病	C91-C95 (204-208)	46	1	0	2	2	3	5	10	4	19	0	15.0	8.9	78.3	15.2
リンパ性白血病	C91 (204)	8	1	0	0	0	0	1	1	2	3	0	2.6	1.4	87.5	0.0
骨髄性白血病	C92 (205)	33	0	0	2	2	3	4	7	2	13	0	10.8	7.0	75.8	18.2
単球性白血病	C93 (206)	0	0	0	0	0	0	0	0	0	0	0	0.0	0.0	0.0	0.0
その他の明示された白血病	C94 (207)	1	0	0	0	0	0	0	1	0	0	0	0.3	0.2	100.0	0.0
細胞形態不明の白血病	C95 (208)	4	0	0	0	0	0	0	1	0	3	0	1.3	0.3	75.0	25.0

*1：乳房および子宮頸部の上皮内がんを含む *2：乳房および子宮頸部の上皮内がんを含まない

I：罹患数 H：組織診実施数 DCN：死亡情報で初めて把握されたもの

鳥取県がん罹患集計結果一覧表（平成23年 総数）

部 位	ICD-10	年 齢 10 歳 階 級											粗 罹患率	調整 罹患率	H/I (%)	DCN/I (%)
		合計	0-	10-	20-	30-	40-	50-	60-	70-	80+	不詳				
全部位*1	C00-C96 D05-D06 (140-208 2330-2331)	4865	7	11	23	104	205	485	1151	1432	1447	0	830.9	420.6	78.0	9.6
全部位*2	C00-C96 (140-208)	4801	7	11	17	73	191	477	1148	1430	1447	0	820.0	407.6	77.7	9.7
口唇、口腔および咽頭	C00-C14 (140-149)	87	0	0	0	1	6	9	22	31	18	0	14.9	7.9	90.8	8.0
口唇、口腔	C00-C08 (140-145)	62	0	0	0	1	4	7	17	15	18	0	10.6	5.5	90.3	8.1
咽頭	C09-C14 (146-149)	25	0	0	0	0	2	2	5	16	0	0	4.3	2.4	92.0	8.0
食道	C15 (150)	116	0	0	0	0	2	13	37	39	25	0	19.8	9.9	88.8	6.0
胃	C16 (151)	769	0	0	0	7	14	58	189	241	260	0	131.3	59.0	86.0	9.8
小腸	C17 (152)	25	0	0	0	0	2	6	5	5	7	0	4.3	2.3	72.0	8.0
結腸	C18 (153)	509	0	0	1	5	12	53	124	145	169	0	86.9	41.1	84.1	9.6
直腸	C19-C20 (154)	259	0	0	0	2	11	41	96	55	54	0	44.2	24.1	87.3	5.0
大腸	C18-C20 (153-154)	768	0	0	1	7	23	94	220	200	223	0	131.2	65.2	85.2	8.1
肝および肝内胆管	C22 (155)	271	0	0	0	1	5	29	66	96	74	0	46.3	21.8	24.7	16.6
胆嚢および肝外胆管	C23-C24 (156)	140	0	0	0	0	0	10	18	41	71	0	23.9	8.3	51.4	22.9
膵臓	C25 (157)	184	0	0	0	0	1	13	34	58	78	0	31.4	12.3	39.7	16.8
その他の消化器	C26 (159)	3	0	0	0	0	0	0	0	2	1	0	0.5	0.2	66.7	33.3
鼻腔、中耳および副鼻腔	C30-C31 (160)	9	0	0	0	0	1	1	1	2	4	0	1.5	0.7	88.9	11.1
喉頭	C32 (161)	24	0	0	0	0	0	0	9	7	8	0	4.1	1.7	91.7	8.3
気管、気管支および肺	C33-C34 (162)	607	0	0	0	1	10	37	152	201	206	0	103.7	44.7	74.1	12.5
胸腺、心および縦隔	C37-C38 (164)	12	0	0	0	1	1	2	3	2	3	0	2.0	1.3	58.3	16.7
その他の呼吸系および胸腔内臓器	C39 (165)	0	0	0	0	0	0	0	0	0	0	0	0.0	0.0	0.0	0.0
骨および関節軟骨	C40-C41 (170)	4	0	1	0	0	0	0	0	1	2	0	0.7	0.4	50.0	25.0
皮膚の悪性黒色腫	C43 (172)	25	0	0	0	1	0	0	3	10	11	0	4.3	1.7	92.0	4.0
皮膚のその他の悪性新生物	C44 (173)	93	0	0	0	2	0	4	9	29	49	0	15.9	5.6	97.8	2.2
胸膜	C45 (163)	8	0	0	0	0	0	0	0	6	2	0	1.4	0.5	62.5	12.5
カボジ肉腫	C46	1	0	0	0	0	1	0	0	0	0	0	0.2	0.2	100.0	0.0
後腹膜および腹膜	C48 (158)	8	0	0	0	1	0	2	2	3	0	0	1.4	0.9	75.0	12.5
結合組織およびその他の軟部組織	C47 C49 (171)	14	1	1	0	2	1	2	4	0	3	0	2.4	2.0	92.9	7.1
乳房（上皮内がんを含む）	C50 D05 (174-175 2330)	325	0	0	2	14	59	56	82	65	47	0	55.5	39.5	95.7	3.1
子宮（上皮内がんを含む）	C53-C55 D06 (179-180 182 2331)	180	0	0	7	46	32	29	27	18	21	0	30.7	27.9	96.7	2.8
子宮	C53-C55 (179-180 182)	121	0	0	2	15	18	22	26	17	21	0	20.7	15.6	95.0	4.1
子宮頸	C53 (180)	69	0	0	2	15	13	9	9	8	13	0	11.8	9.9	95.7	2.9
子宮体	C54 (182)	50	0	0	0	0	5	13	16	9	7	0	8.5	5.5	96.0	4.0
子宮、部位不明	C55 (179)	2	0	0	0	0	0	0	1	0	1	0	0.3	0.2	50.0	50.0
卵巣	C56 (1830)	36	0	1	0	2	1	9	11	6	6	0	6.1	4.0	80.6	8.3
その他及び部位不明の女性生殖生殖器	C51-C52 C57 (183-184 1830は除く)	5	0	0	0	0	0	1	0	3	1	0	0.9	0.4	100.0	0.0
胎盤	C58 (181)	0	0	0	0	0	0	0	0	0	0	0	0.0	0.0	0.0	0.0
前立腺	C61 (185)	355	0	0	0	0	2	24	87	150	92	0	60.6	27.4	86.8	4.5
睾丸	C62 (186)	11	0	0	3	3	4	0	1	0	0	0	1.9	2.4	100.0	0.0
陰莖およびその他の男性生殖生殖器	C60 C63 (187)	7	0	0	1	0	1	0	1	3	1	0	1.2	0.9	100.0	0.0
腎など	C64-C66 C68 (189)	128	0	0	0	1	7	12	29	41	38	0	21.9	10.7	79.7	6.3
腎臓、腎盂を除く	C64 (1890)	74	0	0	0	1	6	11	13	23	20	0	12.6	6.7	78.4	4.1
膀胱	C67 (188)	153	0	0	0	1	0	22	39	44	47	0	26.1	12.2	88.2	5.2
眼	C69 (190)	1	0	0	0	0	0	0	1	0	0	0	0.2	0.1	100.0	0.0
脳など	C70-C72 (191-192)	86	2	1	4	3	9	5	14	25	23	0	14.7	9.6	48.8	14.0
脳	C71 (191)	51	2	1	2	2	3	4	8	13	16	0	8.7	5.5	43.1	23.5
髄膜およびその他の中枢神経系	C70 C72 (192)	35	0	0	2	1	6	1	6	12	7	0	6.0	4.2	57.1	0.0
甲状腺	C73 (193)	72	0	0	1	1	9	15	18	16	12	0	12.3	8.0	91.7	5.6
その他の内分泌腺	C74-C75 (194)	12	0	1	1	1	1	1	4	3	0	0	2.0	1.7	66.7	0.0
その他および不明確な部位	C76 (195)	3	0	0	0	0	0	0	0	2	1	0	0.5	0.2	0.0	100.0
続発部位および原発部位不詳	C77-C80 (196-199)	47	0	1	0	1	1	4	9	10	21	0	8.0	3.6	25.5	27.7
リンパ組織	C81-C90 C96 (200-203)	152	1	3	1	3	4	15	26	45	54	0	26.0	12.8	78.3	13.8
ホジキンリンパ腫	C81 (201)	5	0	1	0	0	0	0	1	1	2	0	0.9	0.5	80.0	20.0
非ホジキンリンパ腫	C82-C85 (200)	119	1	2	1	3	3	14	24	35	36	0	20.3	10.7	82.4	8.4
その他のリンパ組織	C96 (202)	0	0	0	0	0	0	0	0	0	0	0	0.0	0.0	0.0	0.0
多発性骨髄腫	C88-C90 (203)	28	0	0	0	0	1	1	1	9	16	0	4.8	1.6	60.7	35.7
白血病	C91-C95 (204-208)	122	3	2	2	4	8	12	28	26	37	0	20.8	12.4	86.1	9.8
リンパ性白血病	C91 (204)	14	1	0	0	0	0	2	3	4	4	0	2.4	1.2	85.7	0.0
骨髄性白血病	C92 (205)	98	2	1	2	4	8	10	21	20	30	0	16.7	10.2	85.7	11.2
単球性白血病	C93 (206)	2	0	0	0	0	0	0	1	1	0	0	0.3	0.2	100.0	0.0
その他の明示された白血病	C94 (207)	1	0	0	0	0	0	0	1	0	0	0	0.2	0.1	100.0	0.0
細胞形態不明の白血病	C95 (208)	7	0	1	0	0	0	0	2	1	3	0	1.2	0.6	85.7	14.3

* 1：乳房および子宮頸部の上皮内がんを含む * 2：乳房および子宮頸部の上皮内がんを含まない

I：罹患数 H：組織診実施数 DCN：死亡情報で初めて把握されたもの