

全国がん登録の開始により、変更された登録方法

平成28年度がん登録対策専門委員会

- 日時 平成28年9月1日（木） 午後1時45分～午後2時50分
- 場所 テレビ会議 鳥取県健康会館 鳥取市戎町
鳥取県中部医師会館 倉吉市旭田町
鳥取県西部医師会館 米子市久米町
- 出席者 21人
〈鳥取県健康会館〉
魚谷健対協会長、尾崎委員長
池口・明穂・岩垣・大石・岡田・岡本・小坂・瀬川・藤井・村上各委員
オブザーバー 県健康政策課がん・生活習慣病対策室：米田課長補佐
蔵内課長補佐
健対協事務局：谷口事務局長、田中係長
〈鳥取県中部医師会館〉野田・吉田各委員
〈鳥取県西部医師会館〉杉谷・角・辻谷各委員

【概要】

○平成24年の罹患集計を行った結果、罹患総数5,155件で、人口10万対年齢調整罹患率は、男540.3、女391.3であった。鳥取県における年齢調整罹患率は、男では胃、肺、前立腺、結腸が高く、女では乳房、子宮、胃の順であった。

届出精度としてのDCN（り患数のうち死亡情報で初めて登録された者の割合）は、平成24年（2012年）は6.7%で、昨年の9.6%に比べ2.9ポイント減少。また、組織診断実施割合は81.4%で年々増加傾向にあり、全国値も上回っており、全国でも有数の精度である。この集計結果を取りまとめた「鳥取県がん登録事業報告書」を作成した。

平成27年がん登録届出件数は7,104件で、がん拠点病院を中心に主要病院の登録精度の充実が図られている。

○全国がん登録が開始されるに伴い、過去の

がん登録データを標準化データベースシステム（DBS）への移行作業は平成27年度で終了した。

また、平成28年1月より開始されたがん登録推進法にもとづく『全国がん登録』は、全ての病院と手挙げされた診療所からがん登録データを提出していただくこととなった。

現時点で、本県の登録室に提出があった「全国がん登録」の届出件数は83件で非常に少ない。

県健康政策課より、いまだに①院内がん登録システム（Hos-CanR Plusなど）の利用のシステムは完成されていないので、がん診療連携拠点病院及び準じる病院からは「全国がん登録」の登録データは提出されていない状況であること、②システムがいつ完成するのか不明であること、また、③厚生労働省においては、今年度の予算でデ

ータの送付方法をオンラインによる届出を目指していると聞いているという話があった。

○がん登録データ利活用について、以下の話があった。

県のがん対策の一環として、がん登録で明らかになったデータを活用して、広く県民に伝える方法を検討していくこととなった。

また、施設別の部位別の臨床進行度別生存率の情報公開の提案については、協議した結果、ワーキンググループにて、作成されたデータをもとに、どこまで公表できるのか検討し、がん診療連携拠点病院及び準ずる病院の先生方と協議する場を設ける方向性が示された。また、既に情報公開している県に、公表に向けての合意のプロセスとか、公表後の混乱、問題点等について聞き取りを行うこととなった。

挨拶（要旨）

〈魚谷会長〉

皆様には、日頃から健対協事業にご尽力頂き、深謝します。

がん登録事業は、がん対策を行うにあたって、一番基礎をなすデータを集め、重要な委員会であると認識している。

鳥取県は永年にわたり地域がん登録事業を行っており、数年前より全国標準化データベースシステムへの移行が進められている。現在、地域がん登録と全国がん登録を並行して取り組んでおり、鳥取県なりの課題もあるようである。本日は、色々の課題をご審議いただき、鳥取県のがん登録がより充実していくよう、活発なご議論をお願いします。

〈尾崎委員長〉

鳥取県は、県を挙げて、医師会の先生方をは

じめ、関係者皆様のご努力により「地域がん登録」の運用を行っており、近年ではとても高い精度で登録がなされている。一方、平成28年1月から「全国がん登録」がスタートしたが、運用上の色々な問題が発生している。本日の協議で、少しでも良い方向に、迅速により良い精度が安定的に提供できるようにと思うので、ご活発なご議論をお願いします。

報告

1. 平成27年度がん登録事業報告

1) 鳥取県における平成24年がん罹患・受療状況
標準集計結果：岡本委員

a) 罹患集計

(1) 罹患数

がんの全部位では罹患総数5,155件（男2,945、女2,210）で、部位別に男では胃>肺>前立腺>結腸>肝臓の順、女では乳房>胃>結腸>子宮の順。

全国（2011年推計値）は、男では胃>前立腺>肺>結腸>直腸の順、女では乳房>子宮>結腸>胃の順。鳥取県の順位は全国の順位と一致しなかった。

罹患割合の年次比較では、男女とも結腸、女では乳房、肺において増加した。

(2) 粗罹患率（表1）

人口10万対885.9（男1061.4、女726.0）であった。

(3) 年齢調整罹患率

人口10万対450.9（男540.3、女391.3）で、男女とも全国推計値（2011年）を上回る値を示した。

部位別では、男では胃が最も高く94.4、次いで肺の70.9、女では乳房が最も高く87.0、次いで子宮の72.1を示した。

(4) 年齢調整罹患率の年次推移（1988-2012年）

前年（2011年）に比べて2012年は、男女の肝臓で減少傾向が見られた。男は結腸、女は胃、乳房、子宮で増加傾向が観察された。

表1 鳥取県における性、主要部位別がん罹患状況—平成24年（2012年）—

男	罹患数	罹患割合	粗罹患率	調整罹患率	全国推定罹患率 ¹⁾	標準化罹患比 ²⁾
全部位	2,945	100.0	1,061.4	540.3	519.7	103.4
食道	127	4.3	45.8	24.1	19.9	120.6
胃	519	17.6	187.1	94.4	80.4	114.8
結腸	319	10.8	115.0	57.6	55.7	107.2
直腸	174	5.9	62.7	35.0	33.4	104.9
肝臓	183	6.2	66.0	33.4	26.1	125.3
胆嚢・胆管	65	2.2	23.4	10.1	10.0	100.8
膵臓	103	3.5	37.1	18.5	15.3	118.9
肺	394	13.4	142.0	70.9	64.7	101.9
前立腺	357	12.1	128.7	59.3	66.8	91.0
膀胱	127	4.3	45.8	21.5	21.9	97.3
悪性リンパ腫	55	1.9	19.8	10.7	13.9	81.1

女	罹患数	罹患割合	粗罹患率	調整罹患率	全国推定罹患率 ¹⁾	標準化罹患比 ²⁾
全部位	2,210	100.0	726.0	391.3	380.3	101.4
食道	17	0.8	5.6	2.6	2.9	86.8
胃	274	12.4	90.0	36.9	29.5	117.8
結腸	252	11.4	82.8	35.9	33.4	99.1
直腸	105	4.8	34.5	16.4	14.4	113.8
肝臓	87	3.9	28.6	8.7	9.0	104.9
胆嚢・胆管	77	3.5	25.3	6.3	6.0	112.6
膵臓	100	4.5	32.8	12.0	10.0	110.1
肺	205	9.3	67.3	25.2	25.9	102.9
乳房	347	15.7	114.0	87.0	93.6	89.2
子宮	219	9.9	71.9	72.1	69.3	103.2
卵巣	55	2.5	18.1	12.0	10.6	120.8
膀胱	44	2.0	14.5	4.9	4.6	104.7
悪性リンパ腫	61	2.8	20.0	9.5	9.2	104.1

1) 全国推定罹患率は—平成23年（2011年）—データを使用 2) アミは、5%の有意水準で有意であることを示す

表2 鳥取県における地域別標準化罹患比（SIR）の比較 全国=100

	全部位	胃	結腸	直腸	肝臓	肺	乳房	子宮
東部	108.2	123.1	118.5	120.8	126.5	102.5	—	—
男 中部	96.1	120.1	105.3	95.3	106.9	104.5	—	—
西部	102.4	104.4	97.4	94.2	133.1	99.9	—	—
東部	102.2	141.6	113.2	139.7	113.2	88.5	70.7	109.2
女 中部	96.6	89.4	72.3	103.5	100.9	124.7	94.1	105.3
西部	103.0	109.4	99.1	94.5	99.3	105.7	104.8	96.4

(アミは、5%の有意水準であることを示す)

(5) 地域別標準化罹患比（全国=100）

東部では男女の胃、男の全部位、女の直腸、乳房、中部では女の結腸、西部では男の肝臓が高い罹患比を示した。

(6) 年齢階級別罹患率

全体的にほとんどの部位において年齢とともに増加傾向が見られるが、乳房は60歳代でピークを示し、それ以降減少傾向を示した。子宮は40歳代でピークを示し、70歳代にかけて減少し、70歳代以

降漸増した（2011年－2012年）。

乳房と子宮について年齢階級別の罹患構成比を1979－1983年までと2011－2012年までの2つの期間に分けて比較すると、乳房では70歳以上の高齢者において罹患割合の増加と39歳未満の減少が顕著であったが、子宮では、39歳未満の若年層において約30年前の4倍強近く増加した。

b) 受診動機別集計（表3）

全部位については、有訴受診の34.1%、次いで他疾患治療中の22.0%、各種がん検診、健康診断（含人間ドック）の順となった。

部位別では、乳房で有訴受診が55.7%、肝臓で他疾患治療中の45.3%が顕著であった。

c) がん患者の医療機関からの届出状況（表4）

平成27年（2015年）の届出総数は、7,104件で

前年より279件の増加であった。拠点病院からの届出が約8割を占めている。地域別では、東部で2,664件、中部で830件、西部で3,610件で、前年に比して東部・西部で増加した。

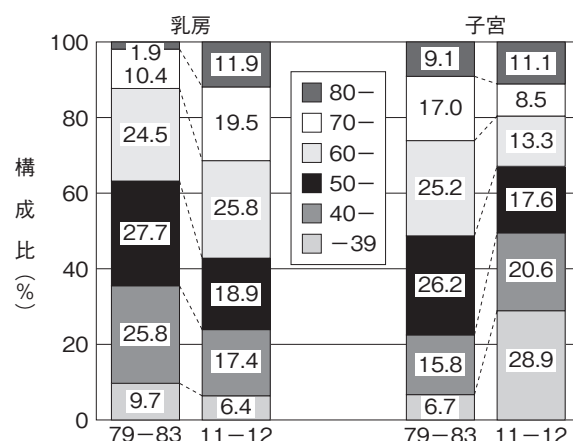


図1 年齢階級別罹患構成比の年次比較

表3 部位別・受診動機別集計結果 (%)

	有訴受診	健康診断	各種がん検診	他疾患治療中	その他	計
全部位	34.1	5.3	8.3	22.0	30.2	100.0
胃	21.9	8.8	11.8	19.8	37.8	100.0
結腸	32.5	5.6	12.4	16.9	32.7	100.0
直腸	34.4	4.1	12.2	14.9	34.4	100.0
肝臓	14.0	1.9	0.9	45.3	37.9	100.0
肺	26.9	6.6	6.5	24.7	35.3	100.0
乳房	55.7	3.4	18.8	9.7	12.4	100.0
子宮	36.9	1.9	23.3	8.3	29.6	100.0

表4 主要医療機関、地域別届出件数の年次推移（1992年－2015年）

	1992	1997	2002	2007	2008	2009	2010	2011	2012	2013	2014	2015
拠点病院	1,213	1,289	1,397	3,126	2,943	3,428	3,999	4,127	4,134	4,449	4,395	4,912
準拠点病院	645	586	704	1,063	1,146	876	1,399	765	1,686	2,117	1,889	1,751
その他病院・診療所	660	529	427	577	604	507	644	652	763	633	541	441
東部	1,023	927	1,104	2,022	2,146	1,965	2,236	1,982	2,596	2,872	2,524	2,664
中部	417	451	523	486	848	849	986	942	1,097	1,024	985	830
西部	1,078	1,020	896	2,258	1,699	1,997	2,820	2,620	2,890	3,303	3,316	3,610
県全体	2,518	2,404	2,528	4,766	4,693	4,811	6,042	5,544	6,583	7,199	6,825	7,104
HV / I (%)												
鳥取県	53.7	47.5	57.9	71.6	74.7	76.2	77.1	78.0	81.4	—	—	—
全国	62.0	66.9	65.4	69.4	72.8	73.7	77.0	77.8	—	—	—	—
DCN / I (%)												
鳥取県	24.5	31.9	26.1	14.7	14.3	12.7	10.5	9.6	6.7	—	—	—
全国	23.9	29.6	24.9	26.7	24.0	22.7	19.5	17.4	—	—	—	—
IM比 (%)												
鳥取県	1.9	1.8	1.9	2.3	2.2	2.2	2.3	2.2	2.4	—	—	—
全国	1.6	1.6	1.8	2.0	2.0	2.2	2.2	2.2	—	—	—	—

拠点病院：鳥取県立中央病院、鳥取市立病院、鳥取県立厚生病院、米子医療センター、鳥取大学医学部附属病院
準拠点病院：鳥取赤十字病院、鳥取生協病院、野島病院、山陰労災病院、博愛病院

d) 登録精度

(1) DCN（罹患数のうち死亡情報で初めて登録された者の割合）

登録精度の評価として用いられるDCNの値は、平成24年（2012年）は6.7%となり、昨年より2.9%減少し登録精度の向上が見られた。部位別には、問題となるDCN 25%以上を示す部位は男女とも見られず殆ど一桁台の数値を示した。

(2) I/M比（罹患数の死亡数に対する比）

2.4で全国値2.2（2011年推計値）より高い値を示した。多重がんが平成元年約7%に対し、平成24年には約24%と増えていることが、I/M比の増加に影響していると思われる。

(3) 組織診断実施割合

組織診断実施割合は、81.4%で前年集計値より約3.4%の増加が見られた。この値は全国推計値77.8%（2011年推計値）と比較すると高い値であった。しかし、肝臓は未だ男女とも30%前後の低値を示した。

e) 臨床進行度分布（%）

2002年診断では、不明が22%あったが、2006年以降ヒトケタ台に減少し2012年には6%にまで低下した。進行度別には、全体的に限局の割合が増加、とくに胃では28%から62%台に倍増し、逆に領域が減少、遠隔転移の割合に増加傾向が認められた。

上記の報告について、以下の質問があった。

・臨床進行度分布別の生存率の全国集計が公表されているか。

死亡率が低い長野県と比較して、鳥取県の分布はどのような点に違いがあるのか検討されているのかという質問があった

⇒全国集計は行われており、他県との比較は可能であるが、詳細な検討は行っていない。

2) 標準化DBSへの移行と全国がん登録の運用開始にあたっての今後の対応：

米田県健康政策課がん・生活習慣病対策室課長補佐

鳥取県のがん登録は、県の独自の事業として始めていたが、全国で登録の項目や入力仕方が統一された標準化DBSへの移行が進められ、本県においても、数年前からDBSへの移行に取り組んでおり、昨年度、標準化DBSへの移行が終了した。

併せて、これまでの鳥取県のがん登録データは今年の1月から開始された「全国がん登録」の登録データベースに移管された。

がん登録推進法にもとづく『全国がん登録』がスタートし、全ての病院と手挙げされた診療所からがん登録データを提出していただくこととなった。届け出様式の変更ならびに各医療機関への協力要請については、県が東・中・西部で「全国がん登録」の説明会を開催した。また、安全な提出方法等について、平成28年2月の「鳥取県地域がん登録あり方検討ワーキンググループ」にて協議を行い、その決定事項にもとづき、3月22日付けで、全ての病院と参加される診療所にデータの提出方法についての通知を行った。

その通知によるデータの提出方法等は以下のとおりである。

○データの作成方法

①院内がん登録システム（Hos-CanR Plusなど）の利用

院内がん登録を行っている病院においては、院内がん登録システム（Hos-CanR Plusなど）から全国がん登録用のデータを作成して提出する方法。

②国立がん研究センターが提供するシステム（Hos-CanR Lite）の利用

全国がん登録用の簡易システム（Hos-CanR Lite）によりデータ作成する方法。

③国立がん研究センターが提供するPDFファイルの利用

全国がん登録用のPDFファイルを作成す

る方法。

○鳥取県健康対策協議会への提出方法

上記の3つのいずれかの方法で作成したがん登録の届出データファイルをUSBに保存し、「レターパック」により鳥取県健康対策協議会に提出する。なお、提出用のUSBと「レターパック」については、鳥取県健康対策協議会で準備する。

なお、県健康政策課より、厚生労働省においては、今年度データの送付方法をオンライン化する予算がついているが、現時点でどのような進捗状況なのか不明である。今年度中に完成し、来年度からはオンラインによる届出を目指していると聞いていると報告があった。

また、いまだに①院内がん登録システム（Hos-CanR Plusなど）の利用のシステムは完成されていないので、がん診療連携拠点病院及び準じる病院からは「全国がん登録」の登録データは提出されていない状況で、システムがいつ完成するのか不明であると話があった。

岡本委員からは、現時点で、本県の登録室に提出があった「全国がん登録」の届出件数は83件で非常に少ないという報告があった。

3) 平成27年（2015年）度鳥取県がん登録事業報告書（平成23年（2011年））集計の印刷・配布：岡本委員

関係協力医療機関やがん登録専門委員の意見・要望等を取り入れて、報告書の編集を行った。

協 議

1. 平成28年度事業計画について、岡本委員より以下のとおり説明があった。

1) 平成25年（2013年）がん罹患・受療状況標準集計

平成25年（2013年）における性・年齢階級別における部位別がん罹患数を求め、粗罹患率・年齢

調整がん罹患率を算出する。また、手術・放射線治療および化学療法などの治療方法ならびにX線・内視鏡・組織診などの診断方法の実施割合など受療状況について集計する。

罹患集計の結果は、医師会報、事業報告、ホームページを通して公表する。

2) 登録精度の向上のための届出勧奨、補充届出票による遡り調査、各種検診発見がんからの登録

近年、拠点病院構想の実施により登録精度は著しく改善してきているが、引き続き登録精度の向上をめざして、県内主要病院を対象にした届出勧奨を進める。また、平成25年死亡小票からの補充届出票による遡り調査と各種検診発見がんの未登録分の登録も行う。

3) 全国がん登録の届出の周知徹底・運用状況と情報提供および利活用について

2016年1月より全国がん登録の届出開始。2015年12月31日までの旧様式の地域がん登録データについても併せて従来通りの届出様式での提出を依頼。徹底を図るためのチラシの配布や説明および全国がん登録情報の提供を随時発信すると共に運用状況についても適宜情報提供する。また、ワーキンググループ会議を開催して、届出内容についての問い合わせの方法など随時検討をしていくと共にがん登録データの利活用についても継続検討を行う。

4) 平成28年度鳥取県がん登録報告書の印刷・配布

関係協力医療機関やがん登録対策専門委員の意見・要望等を取り入れて、報告書の編集刷新を図っていく。

5) 第25回地域がん登録全国協議会総会研究会（石川県金沢市）への参加

第25回地域がん登録全国協議会研究会が6月2

日（木）、6月3日（金）に石川県金沢市「石川県女性センター（会長：金沢医科大学医学部 公衆衛生学 教授 西野善一先生）において開催され、尾崎委員長と岡本委員が参加した。6月2日にはがん登録実務者研修会が開催され、6月3日の学術集会では、「全国がん登録の保健・医療への貢献」をメインテーマに開催された。詳細内容は、鳥取県医師会報7月号に掲載。

全国がん登録データの利活用を中心とした内容であった。

2. その他

・がん登録データ利活用について

○吉田委員からは、例えば、乳がん罹患数は年々増加しているが、標準化罹患比は低く、まだこれから増えていくと思われるので、更なる、乳がん検診の受診勧奨が必要であるという話に繋がる。

よって、県民の方にはがん登録データを分かりやすく示して、がん検診受診啓発に使えるようなものを作成することを検討していただきたい。

⇒尾崎委員長からは、県とも相談して、県の

がん対策の一環として、がん登録で明らかになったデータを活用して、広く県民に伝える方法を考えていきたい。

○岡本委員からは、地域がん登録データから2003年以降の臨床進行度分布の集計が出来ることから、施設別の部位別の臨床進行度別生存率の公開を行ってはどうかという提案があった。

全国では17カ所で公開されている。

⇒協議の結果、公開に当たっては、データが評価に耐えうるものなのか、また、公開される病院の承諾をとることも必要である。そして、どの範囲まで公開するののかも検討する必要があるという意見があった。

よって、施設名付きの部位別の臨床進行度別生存率の公開については、ワーキンググループにて、作成されたデータをもとに、どこまで公表できるのか検討し、がん診療連携拠点病院及び準ずる病院の先生方と協議する場を設ける。また、既に情報公開している県に、公表に向けての合意のプロセスとか、公表後の混乱、問題点等について聞き取りを行うこととなった。

日医による日医会員のためのレセコンソフト

日医標準レセプトソフト（通称：ORCA／略称：日レセ）



ホームページアドレス

<http://www.orca.med.or.jp/>

鳥取県がん罹患集計結果一覧表（平成24年 男性）

部 位	ICD-10	年 齢 10 歳 階 級											粗 罹患率	調整 罹患率	H/I (%)	DCN/I (%)
		合計	0-	10-	20-	30-	40-	50-	60-	70-	80+	不詳				
全部位*1	C00-C96 D05-D06 (140-208 2330-2331)	2945	6	1	9	19	66	279	852	921	792	0	1061.4	540.3	81.6	6.2
全部位*2	C00-C96 (140-208)	2944	6	1	9	19	66	279	852	921	791	0	1061.1	540.2	81.6	6.2
口唇、口腔および咽頭	C00-C14 (140-149)	81	0	0	0	2	4	12	31	24	8	0	29.2	17.5	92.6	2.5
口唇、口腔	C00-C08 (140-145)	33	0	0	0	2	2	6	12	7	4	0	11.9	7.7	90.9	3.0
咽頭	C09-C14 (146-149)	48	0	0	0	0	2	6	19	17	4	0	17.3	9.8	93.8	2.1
食道	C15 (150)	127	0	0	0	0	0	16	55	37	19	0	45.8	24.1	93.7	1.6
胃	C16 (151)	519	0	0	0	4	8	60	146	160	141	0	187.1	94.4	91.1	4.6
小腸	C17 (152)	7	0	0	0	0	1	0	3	1	2	0	2.5	1.5	57.1	14.3
結腸	C18 (153)	319	0	0	0	2	11	24	100	95	87	0	115.0	57.6	91.2	5.3
直腸	C19-C20 (154)	174	0	0	1	2	2	32	60	48	29	0	62.7	35.0	90.2	5.2
大腸	C18-C20 (153-154)	493	0	0	1	4	13	56	160	143	116	0	177.7	92.6	90.9	5.3
肝および肝内胆管	C22 (155)	183	0	0	0	0	4	20	52	60	47	0	66.0	33.4	35.0	9.8
胆嚢および肝外胆管	C23-C24 (156)	65	0	0	0	0	0	1	16	27	21	0	23.4	10.1	58.5	16.9
膵臓	C25 (157)	103	0	0	0	0	3	7	31	34	28	0	37.1	18.5	54.4	8.7
その他の消化器	C26 (159)	3	0	0	0	1	0	0	1	1	0	0	1.1	0.8	66.7	0.0
鼻腔、中耳および副鼻腔	C30-C31 (160)	6	0	0	0	0	0	0	1	3	2	0	2.2	0.9	100.0	0.0
喉頭	C32 (161)	35	0	0	0	0	0	3	11	11	10	0	12.6	6.0	97.1	0.0
気管、気管支および肺	C33-C34 (162)	394	0	0	0	2	10	38	99	124	121	0	142.0	70.9	73.6	9.4
胸腺、心および縦隔	C37-C38 (164)	6	0	0	1	0	1	0	2	2	0	0	2.2	1.8	100.0	0.0
その他の呼吸系および胸腔内臓器	C39 (165)	0	0	0	0	0	0	0	0	0	0	0	0.0	0.0	0.0	0.0
骨および関節軟骨	C40-C41 (170)	3	0	0	0	0	0	0	1	1	1	0	1.1	0.5	100.0	0.0
皮膚の悪性黒色腫	C43 (172)	16	0	0	0	0	0	0	4	2	10	0	5.8	2.1	93.8	0.0
皮膚のその他の悪性新生物	C44 (173)	49	0	0	0	0	2	1	2	11	33	0	17.7	6.6	98.0	2.0
胸膜	C45 (163)	7	0	0	0	0	0	0	5	0	2	0	2.5	1.2	71.4	14.3
カポジ肉腫	C46	0	0	0	0	0	0	0	0	0	0	0	0.0	0.0	0.0	0.0
後腹膜および腹膜	C48 (158)	2	0	0	0	0	0	0	2	0	0	0	0.7	0.4	100.0	0.0
結合組織およびその他の軟部組織	C47 C49 (171)	8	0	0	0	0	0	0	2	5	1	0	2.9	1.3	87.5	0.0
乳房（上皮内がんを含む）	C50 D05 (174-175 2330)	5	0	0	0	0	0	0	2	0	3	0	1.8	0.7	100.0	0.0
子宮（上皮内がんを含む）	C53-C55 D06 (179-180 182 2331)	0	0	0	0	0	0	0	0	0	0	0	0.0	0.0	0.0	0.0
子宮	C53-C55 (179-180 182)	0	0	0	0	0	0	0	0	0	0	0	0.0	0.0	0.0	0.0
子宮頸	C53 (180)	0	0	0	0	0	0	0	0	0	0	0	0.0	0.0	0.0	0.0
子宮体	C54 (182)	0	0	0	0	0	0	0	0	0	0	0	0.0	0.0	0.0	0.0
子宮、部位不明	C55 (179)	0	0	0	0	0	0	0	0	0	0	0	0.0	0.0	0.0	0.0
卵巣	C56 (1830)	0	0	0	0	0	0	0	0	0	0	0	0.0	0.0	0.0	0.0
その他及び部位不明の女性生殖器	C51-C52 C57 (183-184 1830は除く)	0	0	0	0	0	0	0	0	0	0	0	0.0	0.0	0.0	0.0
胎盤	C58 (181)	0	0	0	0	0	0	0	0	0	0	0	0.0	0.0	0.0	0.0
前立腺	C61 (185)	357	0	0	0	0	0	14	94	143	106	0	128.7	59.3	87.7	5.3
睪丸	C62 (186)	7	1	0	2	2	1	0	1	0	0	0	2.5	3.2	100.0	0.0
陰茎およびその他の男性生殖器	C60 C63 (187)	2	0	0	0	0	0	0	2	0	0	0	0.7	0.4	100.0	0.0
腎など	C64-C66 C68 (189)	80	0	0	0	0	7	7	27	27	12	0	28.8	16.5	80.0	6.3
腎臓、腎盂を除く	C64 (1890)	55	0	0	0	0	6	7	16	18	8	0	19.8	11.9	74.5	5.5
膀胱	C67 (188)	127	0	0	0	1	0	11	38	36	41	0	45.8	21.5	92.9	3.1
眼	C69 (190)	1	0	0	0	0	0	0	0	1	0	0	0.4	0.2	100.0	0.0
脳など	C70-C72 (191-192)	43	3	1	2	2	2	4	6	16	7	0	15.5	11.1	69.8	7.0
脳	C71 (191)	34	3	1	2	2	1	3	6	11	5	0	12.3	9.3	70.6	8.8
髄膜およびその他の中枢神経系	C70 C72 (192)	9	0	0	0	0	1	1	0	5	2	0	3.2	1.8	66.7	0.0
甲状腺	C73 (193)	23	0	0	2	0	2	3	10	4	2	0	8.3	5.8	100.0	0.0
その他の内分泌腺	C74-C75 (194)	15	0	0	0	1	2	2	5	2	3	0	5.4	3.6	53.3	0.0
その他および不明確な部位	C76 (195)	0	0	0	0	0	0	0	0	0	0	0	0.0	0.0	0.0	0.0
続発部位および原発部位不詳	C77-C80 (196-199)	37	0	0	0	0	3	6	4	11	13	0	13.3	7.3	59.5	10.8
リンパ組織	C81-C90 C96 (200-203)	78	2	0	0	0	1	13	22	16	24	0	28.1	14.8	89.7	3.8
ホジキンリンパ腫	C81 (201)	2	0	0	0	0	0	0	1	0	1	0	0.7	0.3	100.0	0.0
非ホジキンリンパ腫	C82-C85 (200)	53	2	0	0	0	0	12	11	12	16	0	19.1	10.4	94.3	1.9
その他のリンパ組織	C96 (202)	0	0	0	0	0	0	0	0	0	0	0	0.0	0.0	0.0	0.0
多発性骨髄腫	C88-C90 (203)	23	0	0	0	0	1	1	10	4	7	0	8.3	4.1	78.3	8.7
白血病	C91-C95 (204-208)	62	0	0	1	0	2	5	17	19	18	0	22.3	11.2	71.0	21.0
リンパ性白血病	C91 (204)	8	0	0	1	0	1	1	3	0	2	0	2.9	2.1	100.0	0.0
骨髄性白血病	C92 (205)	50	0	0	0	0	1	3	14	17	15	0	18.0	8.4	72.0	22.0
単球性白血病	C93 (206)	1	0	0	0	0	0	0	0	1	0	0	0.4	0.2	0.0	0.0
その他の明示された白血病	C94 (207)	0	0	0	0	0	0	0	0	0	0	0	0.0	0.0	0.0	0.0
細胞形態不明の白血病	C95 (208)	3	0	0	0	0	0	1	0	1	1	0	1.1	0.5	0.0	66.7

* 1：乳房および子宮頸部の上皮内がんを含む * 2：乳房および子宮頸部の上皮内がんを含まない
I：罹患数 H：組織診実施数 DCN：死亡情報で初めて把握されたもの

鳥取県がん罹患集計結果一覧表 (平成24年 女性)

部 位	ICD-10	年 齢 10 歳 階 級											粗 罹患率	調整 罹患率	H/I (%)	DCN/I (%)
		合計	0-	10-	20-	30-	40-	50-	60-	70-	80+	不詳				
全部位*1	C00-C96 D05-D06 (140-208 2330-2331)	2210	4	5	28	89	161	236	447	532	707	1	726.0	391.3	81.2	7.3
全部位*2	C00-C96 (140-208)	2149	4	5	25	69	143	227	442	527	706	1	705.9	368.4	80.7	7.5
口唇、口腔および咽頭	C00-C14 (140-149)	14	0	0	0	1	0	2	4	1	6	0	4.6	2.2	92.9	7.1
口唇、口腔	C00-C08 (140-145)	12	0	0	0	1	0	2	4	1	4	0	3.9	2.1	100.0	0.0
咽頭	C09-C14 (146-149)	2	0	0	0	0	0	0	0	0	2	0	0.7	0.1	50.0	50.0
食道	C15 (150)	17	0	0	0	0	0	3	2	7	5	0	5.6	2.6	100.0	0.0
胃	C16 (151)	274	0	0	1	2	11	15	57	75	113	0	90.0	36.9	90.9	5.5
小腸	C17 (152)	6	0	0	0	0	0	0	1	2	3	0	2.0	0.6	66.7	16.7
結腸	C18 (153)	252	0	0	0	1	8	20	65	74	84	0	82.8	35.9	84.5	8.3
直腸	C19-C20 (154)	105	0	0	0	2	4	8	29	31	31	0	34.5	16.4	92.4	2.9
大腸	C18-C20 (153-154)	357	0	0	0	3	12	28	94	105	115	0	117.3	52.3	86.8	6.7
肝および肝内胆管	C22 (155)	87	0	0	0	0	1	0	11	29	46	0	28.6	8.7	28.7	11.5
胆嚢および肝外胆管	C23-C24 (156)	77	0	0	0	0	0	0	9	19	49	0	25.3	6.3	48.1	18.2
膵臓	C25 (157)	100	0	0	0	0	2	6	19	25	48	0	32.8	12.0	46.0	18.0
その他の消化器	C26 (159)	0	0	0	0	0	0	0	0	0	0	0	0.0	0.0	0.0	0.0
鼻腔、中耳および副鼻腔	C30-C31 (160)	3	0	0	0	0	0	1	1	1	0	0	1.0	0.6	100.0	0.0
喉頭	C32 (161)	0	0	0	0	0	0	0	0	0	0	0	0.0	0.0	0.0	0.0
気管、気管支および肺	C33-C34 (162)	205	0	0	0	0	3	11	41	62	88	0	67.3	25.2	71.2	14.6
胸腺、心および縦隔	C37-C38 (164)	3	0	0	0	0	1	0	0	0	2	0	1.0	0.5	66.7	0.0
その他の呼吸系および胸腔内臓器	C39 (165)	0	0	0	0	0	0	0	0	0	0	0	0.0	0.0	0.0	0.0
骨および関節軟骨	C40-C41 (170)	2	0	1	1	0	0	0	0	0	0	0	0.7	1.2	100.0	0.0
皮膚の悪性黒色腫	C43 (172)	9	0	0	0	0	1	1	1	3	3	0	3.0	1.4	100.0	0.0
皮膚のその他の悪性新生物	C44 (173)	51	0	0	0	0	0	2	3	13	33	0	16.8	4.6	94.1	5.9
胸膜	C45 (163)	1	0	0	0	0	0	0	0	1	0	0	0.3	0.1	100.0	0.0
カボジ肉腫	C46	0	0	0	0	0	0	0	0	0	0	0	0.0	0.0	0.0	0.0
後腹膜および腹膜	C48 (158)	4	0	0	0	0	0	0	1	2	1	0	1.3	0.6	100.0	0.0
結合組織およびその他の軟部組織	C47 C49 (171)	6	0	0	0	2	0	0	0	2	2	0	2.0	1.2	50.0	50.0
乳房 (上皮内がんを含む)	C50 D05 (174-175 2330)	347	0	1	4	22	58	71	91	66	34	0	114.0	87.0	96.8	1.7
子宮 (上皮内がんを含む)	C53-C55 D06 (179-180 182 2331)	219	0	0	17	45	50	41	26	16	23	1	71.9	72.1	95.4	2.3
子宮	C53-C55 (179-180 182)	175	0	0	14	25	37	37	24	14	23	1	57.5	53.8	94.3	2.9
子宮頸	C53 (180)	116	0	0	14	22	31	18	11	8	11	1	38.1	40.3	96.6	1.7
子宮体	C54 (182)	57	0	0	0	3	6	19	13	6	10	0	18.7	13.4	93.0	3.5
子宮、部位不明	C55 (179)	2	0	0	0	0	0	0	0	0	2	0	0.7	0.1	0.0	50.0
卵巣	C56 (1830)	55	0	0	0	2	5	16	14	10	8	0	18.1	12.0	81.8	7.3
その他及び部位不明の女性生殖器	C51-C52 C57 (183-184 1830は除く)	13	0	0	0	0	1	1	2	4	5	0	4.3	1.9	84.6	7.7
胎盤	C58 (181)	1	0	0	0	1	0	0	0	0	0	0	0.3	0.4	0.0	0.0
前立腺	C61 (185)	0	0	0	0	0	0	0	0	0	0	0	0.0	0.0	0.0	0.0
睾丸	C62 (186)	0	0	0	0	0	0	0	0	0	0	0	0.0	0.0	0.0	0.0
陰莖およびその他の男性生殖器	C60 C63 (187)	0	0	0	0	0	0	0	0	0	0	0	0.0	0.0	0.0	0.0
腎など	C64-C66 C68 (189)	50	0	0	0	0	0	5	9	8	28	0	16.4	5.4	74.0	8.0
腎臓、腎盂を除く	C64 (1890)	31	0	0	0	0	0	4	7	7	13	0	10.2	3.9	71.0	9.7
膀胱	C67 (188)	44	0	0	0	0	0	2	7	15	20	0	14.5	4.9	84.1	2.3
眼	C69 (190)	0	0	0	0	0	0	0	0	0	0	0	0.0	0.0	0.0	0.0
脳など	C70-C72 (191-192)	54	1	3	1	2	5	6	10	15	11	0	17.7	12.5	61.1	5.6
脳	C71 (191)	24	1	2	1	1	3	2	3	4	7	0	7.9	6.2	41.7	12.5
髄膜およびその他の中枢神経系	C70 C72 (192)	30	0	1	0	1	2	4	7	11	4	0	9.9	6.2	76.7	0.0
甲状腺	C73 (193)	57	0	0	2	4	6	9	11	15	10	0	18.7	12.9	94.7	0.0
その他の内分泌腺	C74-C75 (194)	6	0	0	1	2	0	1	1	1	0	0	2.0	2.1	50.0	0.0
その他および不明確な部位	C76 (195)	0	0	0	0	0	0	0	0	0	0	0	0.0	0.0	0.0	0.0
続発部位および原発部位不詳	C77-C80 (196-199)	17	0	0	0	0	0	2	5	6	4	0	5.6	2.4	64.7	5.9
リンパ組織	C81-C90 C96 (200-203)	81	0	0	1	1	3	9	18	17	32	0	26.6	11.7	80.2	8.6
ホジキンリンパ腫	C81 (201)	4	0	0	1	0	0	1	1	0	1	0	1.3	1.2	100.0	0.0
非ホジキンリンパ腫	C82-C85 (200)	57	0	0	0	1	2	8	13	11	22	0	18.7	8.3	87.7	7.0
その他のリンパ組織	C96 (202)	0	0	0	0	0	0	0	0	0	0	0	0.0	0.0	0.0	0.0
多発性骨髄腫	C88-C90 (203)	20	0	0	0	0	1	0	4	6	9	0	6.6	2.3	55.0	15.0
白血病	C91-C95 (204-208)	50	3	0	0	2	2	4	9	12	18	0	16.4	9.1	70.0	22.0
リンパ性白血病	C91 (204)	6	2	0	0	0	1	1	0	1	1	0	2.0	2.2	66.7	0.0
骨髄性白血病	C92 (205)	42	0	0	0	2	1	3	8	11	17	0	13.8	6.2	71.4	23.8
単球性白血病	C93 (206)	0	0	0	0	0	0	0	0	0	0	0	0.0	0.0	0.0	0.0
その他の明示された白血病	C94 (207)	1	0	0	0	0	0	0	1	0	0	0	0.3	0.2	0.0	100.0
細胞形態不明の白血病	C95 (208)	1	1	0	0	0	0	0	0	0	0	0	0.3	0.6	100.0	0.0

* 1 : 乳房および子宮頸部の上皮内がんを含む * 2 : 乳房および子宮頸部の上皮内がんを含まない

I : 罹患数 H : 組織診実施数 DCN : 死亡情報で初めて把握されたもの

鳥取県がん罹患集計結果一覧表（平成24年 総数）

部 位	ICD-10	年 齢 10 歳 階 級											粗 罹患率	調整 罹患率	H/I (%)	DCN/I (%)
		合計	0-	10-	20-	30-	40-	50-	60-	70-	80+	不詳				
全部位*1	C00-C96 D05-D06 (140-208 2330-2331)	5155	10	6	37	108	227	515	1299	1453	1499	1	885.9	450.9	81.4	6.7
全部位*2	C00-C96 (140-208)	5093	10	6	34	88	209	506	1294	1448	1497	1	875.3	439.4	81.2	6.8
口唇、口腔および咽頭	C00-C14 (140-149)	95	0	0	0	3	4	14	35	25	14	0	16.3	9.4	92.6	3.2
口唇、口腔	C00-C08 (140-145)	45	0	0	0	3	2	8	16	8	8	0	7.7	4.7	93.3	2.2
咽頭	C09-C14 (146-149)	50	0	0	0	0	2	6	19	17	6	0	8.6	4.7	92.0	4.0
食道	C15 (150)	144	0	0	0	0	0	19	57	44	24	0	24.7	12.6	94.4	1.4
胃	C16 (151)	793	0	0	1	6	19	75	203	235	254	0	136.3	62.7	91.0	4.9
小腸	C17 (152)	13	0	0	0	0	1	0	4	3	5	0	2.2	1.0	61.5	15.4
結腸	C18 (153)	571	0	0	0	3	19	44	165	169	171	0	98.1	45.4	88.3	6.7
直腸	C19-C20 (154)	279	0	0	1	4	6	40	89	79	60	0	47.9	25.2	91.0	4.3
大腸	C18-C20 (153-154)	850	0	0	1	7	25	84	254	248	231	0	146.1	70.6	89.2	5.9
肝および肝内胆管	C22 (155)	270	0	0	0	0	5	20	63	89	93	0	46.4	20.0	33.0	10.4
胆嚢および肝外胆管	C23-C24 (156)	142	0	0	0	0	0	1	25	46	70	0	24.4	8.1	52.8	17.6
膵臓	C25 (157)	203	0	0	0	0	5	13	50	59	76	0	34.9	14.9	50.2	13.3
その他の消化器	C26 (159)	3	0	0	0	1	0	0	1	1	0	0	0.5	0.4	66.7	0.0
鼻腔、中耳および副鼻腔	C30-C31 (160)	9	0	0	0	0	0	1	2	4	2	0	1.5	0.7	100.0	0.0
喉頭	C32 (161)	35	0	0	0	0	0	3	11	11	10	0	6.0	2.7	97.1	0.0
気管、気管支および肺	C33-C34 (162)	599	0	0	0	2	13	49	140	186	209	0	102.9	45.6	72.8	11.2
胸腺、心および縦隔	C37-C38 (164)	9	0	0	1	0	2	0	2	2	2	0	1.5	1.1	88.9	0.0
その他の呼吸系および胸腔内臓器	C39 (165)	0	0	0	0	0	0	0	0	0	0	0	0.0	0.0	0.0	0.0
骨および関節軟骨	C40-C41 (170)	5	0	1	1	0	0	0	1	1	1	0	0.9	0.8	100.0	0.0
皮膚の悪性黒色腫	C43 (172)	25	0	0	0	0	1	1	5	5	13	0	4.3	1.6	96.0	0.0
皮膚のその他の悪性新生物	C44 (173)	100	0	0	0	0	2	3	5	24	66	0	17.2	5.2	96.0	4.0
胸膜	C45 (163)	8	0	0	0	0	0	0	5	1	2	0	1.4	0.6	75.0	12.5
カポジ肉腫	C46	0	0	0	0	0	0	0	0	0	0	0	0.0	0.0	0.0	0.0
後腹膜および腹膜	C48 (158)	6	0	0	0	0	0	0	3	2	1	0	1.0	0.5	100.0	0.0
結合組織およびその他の軟部組織	C47 C49 (171)	14	0	0	0	2	0	0	2	7	3	0	2.4	1.2	71.4	21.4
乳房（上皮内がんを含む）	C50 D05 (174-175 2330)	352	0	1	4	22	58	71	93	66	37	0	60.5	45.1	96.9	1.7
子宮（上皮内がんを含む）	C53-C55 D06 (179-180 182 2331)	219	0	0	17	45	50	41	26	16	23	1	37.6	36.4	95.4	2.3
子宮	C53-C55 (179-180 182)	175	0	0	14	25	37	37	24	14	23	1	30.1	27.3	94.3	2.9
子宮頸	C53 (180)	116	0	0	14	22	31	18	11	8	11	1	19.9	20.3	96.6	1.7
子宮体	C54 (182)	57	0	0	0	3	6	19	13	6	10	0	9.8	6.9	93.0	3.5
子宮、部位不明	C55 (179)	2	0	0	0	0	0	0	0	0	2	0	0.3	0.1	0.0	50.0
卵巣	C56 (1830)	55	0	0	0	2	5	16	14	10	8	0	9.5	6.2	81.8	7.3
その他及び部位不明の女性生殖器	C51-C52 C57 (183-184 1830は除く)	13	0	0	0	0	1	1	2	4	5	0	2.2	1.0	84.6	7.7
胎盤	C58 (181)	1	0	0	0	1	0	0	0	0	0	0	0.2	0.2	0.0	0.0
前立腺	C61 (185)	357	0	0	0	0	0	14	94	143	106	0	61.4	25.9	87.7	5.3
睪丸	C62 (186)	7	1	0	2	2	1	0	1	0	0	0	1.2	1.6	100.0	0.0
陰茎およびその他の男性生殖器	C60 C63 (187)	2	0	0	0	0	0	0	2	0	0	0	0.3	0.2	100.0	0.0
腎など	C64-C66 C68 (189)	130	0	0	0	0	7	12	36	35	40	0	22.3	10.6	77.7	6.9
腎臓、腎盂を除く	C64 (1890)	86	0	0	0	0	6	11	23	25	21	0	14.8	7.7	73.3	7.0
膀胱	C67 (188)	171	0	0	0	1	0	13	45	51	61	0	29.4	12.3	90.6	2.9
眼	C69 (190)	1	0	0	0	0	0	0	0	1	0	0	0.2	0.1	100.0	0.0
脳など	C70-C72 (191-192)	97	4	4	3	4	7	10	16	31	18	0	16.7	11.7	64.9	6.2
脳	C71 (191)	58	4	3	3	3	4	5	9	15	12	0	10.0	7.6	58.6	10.3
髄膜およびその他の中枢神経系	C70 C72 (192)	39	0	1	0	1	3	5	7	16	6	0	6.7	4.1	74.4	0.0
甲状腺	C73 (193)	80	0	0	4	4	8	12	21	19	12	0	13.7	9.5	96.3	0.0
その他の内分泌腺	C74-C75 (194)	21	0	0	1	3	2	3	6	3	3	0	3.6	2.7	52.4	0.0
その他および不明な部位	C76 (195)	0	0	0	0	0	0	0	0	0	0	0	0.0	0.0	0.0	0.0
続発部位および原発部位不詳	C77-C80 (196-199)	54	0	0	0	0	3	8	9	17	17	0	9.3	4.6	61.1	9.3
リンパ組織	C81-C90 C96 (200-203)	159	2	0	1	1	4	22	40	33	56	0	27.3	13.1	84.9	6.3
ホジキンリンパ腫	C81 (201)	6	0	0	1	0	0	1	2	0	2	0	1.0	0.7	100.0	0.0
非ホジキンリンパ腫	C82-C85 (200)	110	2	0	0	1	2	20	24	23	38	0	18.9	9.2	90.9	4.5
その他のリンパ組織	C96 (202)	0	0	0	0	0	0	0	0	0	0	0	0.0	0.0	0.0	0.0
多発性骨髄腫	C88-C90 (203)	43	0	0	0	0	2	1	14	10	16	0	7.4	3.1	67.4	11.6
白血病	C91-C95 (204-208)	112	3	0	1	2	4	9	26	31	36	0	19.2	9.8	70.5	21.4
リンパ性白血病	C91 (204)	14	2	0	1	0	2	2	3	1	3	0	2.4	2.1	85.7	0.0
骨髄性白血病	C92 (205)	92	0	0	0	2	2	6	22	28	32	0	15.8	7.1	71.7	22.8
単球性白血病	C93 (206)	1	0	0	0	0	0	0	0	1	0	0	0.2	0.1	0.0	0.0
その他の明示された白血病	C94 (207)	1	0	0	0	0	0	0	1	0	0	0	0.2	0.1	0.0	100.0
細胞形態不明の白血病	C95 (208)	4	1	0	0	0	0	1	0	1	1	0	0.7	0.5	25.0	50.0

*1：乳房および子宮頸部の上皮内がんを含む *2：乳房および子宮頸部の上皮内がんを含まない
I：罹患数 H：組織診実施数 DCN：死亡情報で初めて把握されたもの